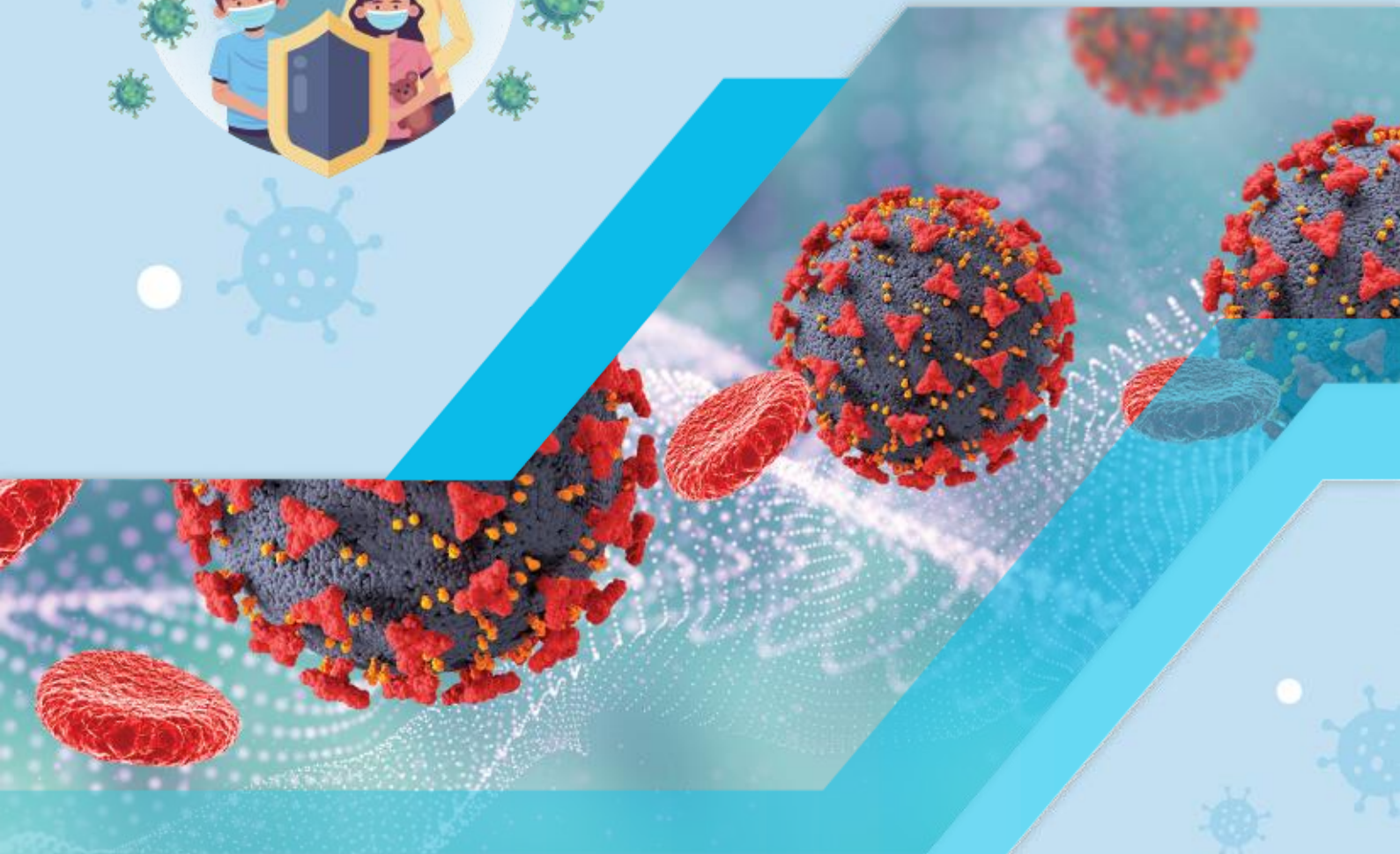




คู่มือการปฏิบัติสำหรับสถานศึกษา

ในช่วงสถานการณ์การแพร่ระบาดของ
โรคติดต่อเชื้อไวรัสโคโรนา 2019 (COVID-19)
วิทยาลัยอาชีวศึกษาหนองคาย

ปีการศึกษา 2564



วิทยาลัยอาชีวศึกษาหนองคาย
สำนักงานคณะกรรมการการอาชีวศึกษา
กระทรวงศึกษาธิการ

มาตรการการเตรียมความพร้อมก่อนเปิดภาคเรียน (Preparation before reopening)

จากสถานการณ์การแพร่ระบาดของโรคโควิด 19 ส่งผลกระทบอย่างมากต่อทุกภาคส่วน เมื่อสถานการณ์เป็นไปในทางที่ดีขึ้น การเปิดสถานศึกษาหลังจากปิด จากสถานการณ์ โควิด 19 มีความจำเป็นอย่างยิ่งในการเตรียมความพร้อมของสถานศึกษา การปฏิบัติตนของนักเรียนและบุคลากรในสถานศึกษา เพื่อลดโอกาสการติดเชื้อและป้องกันไม่ให้เกิดการติดเชื้อโรคโควิด 19 ให้เกิดความปลอดภัยแก่ทุกคน จึงควรมีการประเมินความพร้อมการเปิดภาคเรียนของสถานศึกษา ซึ่งองค์การเพื่อเด็กแห่งสหประชาชาติและองค์การภาคี ได้เสนอกรอบแนวทาง 6 มิติ ได้แก่ การดำเนินงานเพื่อความปลอดภัย การเรียนรู้ การครอบคลุมถึงเด็กด้วยโอกาส สวัสดิภาพและการคุ้มครอง นโยบาย และการบริหารการเงิน จึงมีแนวคิดในการสร้างความเชื่อมโยงกับมาตรการป้องกันโรคเพื่อป้องกันการแพร่ระบาดของโควิด 19 ของศูนย์บริหารสถานการณ์แพร่ระบาดของโรคติดเชื้อไวรัสโคโรนา 2019 (โควิด 19) (ศบค.) อันจะเป็นการวางแผนที่จะช่วยสร้างเสริมความเข้มแข็งด้านการคุ้มครองสุขภาพและความปลอดภัยของนักเรียน โดยมีมาตรการควบคุมหลักในมิติการดำเนินงานเพื่อความปลอดภัยจากการลดการแพร่เชื้อโรค 6 ข้อปฏิบัติในสถานศึกษา ได้แก่ 1. คัดกรองวัดไข้ 2. สวมหน้ากาก 3. ล้างมือ 4. เว้นระยะห่าง 5. ทำความสะอาด 6. ลดแออัด



โดยมีรายละเอียดแนวปฏิบัติแต่ละมาตรการ มาตรการควบคุมหลักในมิติอื่น อาทิ การเรียนรู้ การครอบคลุมถึงเด็กด้อยโอกาส สวัสดิภาพและการคุ้มครอง นโยบาย และการบริหารการเงิน ตลอดจน มาตรการเสริมในแต่ละมิติ ดังนั้น จึงมีความเชื่อมโยงตามกรอบแนวทาง 3 มิติ กับมาตรการการป้องกันโรค เพื่อป้องกันการแพร่ระบาดของโควิด 19 ในการเตรียมความพร้อมก่อนเปิดภาคเรียน มีดังนี้

ความเชื่อมโยง 3 มิติกับมาตรการการเตรียมความพร้อมก่อนเปิดภาคเรียน

มิติ	มาตรการควบคุมหลัก	มาตรการเสริม
1. ความปลอดภัยจากการลดการแพร่เชื้อโรค	<ol style="list-style-type: none"> มีมาตรการคัดกรองวัดไข้และอาการเสี่ยง ก่อนเข้าสถานศึกษา พร้อมสังเกตอาการไข้ ไอ มีน้ำมูก เจ็บคอ หายใจลำบาก เหนื่อยหอบ ไม่ได้กลิ่น ไม่รู้รส สำหรับนักเรียน บุคลากรของ สถานศึกษา และผู้มาติดต่อ ทุกคน ให้นักเรียน บุคลากร และผู้เข้ามาในสถานศึกษา ทุกคนต้องสวมหน้ากากผ้าหรือหน้ากากอนามัยตลอดเวลาเมื่ออยู่ในสถานศึกษา ให้มีจุดบริการล้างมือด้วยสบู่และน้ำ หรือเจลแอลกอฮอล์อย่างเพียงพอในบริเวณต่างๆ เช่น ทางเข้าอาคาร ห้องเรียน โรงอาหาร ให้จัดเว้นระยะห่างระหว่างบุคคล อย่างน้อย 1 - 2 เมตร เช่น ระหว่างโต๊ะเรียน ที่นั่งเรียน ที่นั่งในโรงอาหาร ที่นั่งพัก ทางเดิน จุฑรอกคอย ห้องนอนเด็กเล็ก กรณีห้องเรียนไม่เพียงพอในการจัดเว้นระยะห่างระหว่างบุคคล ควรจัดให้มีการสลับวันเรียน แต่ละชั้นเรียน การแบ่งจำนวนนักเรียน หรือการใช้พื้นที่ใช้สอย บริเวณสถานศึกษา ตามความเหมาะสม ทั้งนี้อาจพิจารณาวิธีปฏิบัติอื่นตามบริบทความเหมาะสม โดยยึดหลัก Social distancing 	<ol style="list-style-type: none"> ทำความสะอาดพื้นที่ที่นักเรียนใช้ร่วมกัน ก่อนและหลังใช้งานทุกครั้ง เช่น ห้องคอมพิวเตอร์ ห้องดนตรี ลิฟต์ อุปกรณ์กีฬา จัดให้มีพื้นที่ในการเข้าแถว ทำกิจกรรม หรือเล่นกลุ่มย่อย เว้นระยะห่างระหว่างบุคคล อย่างน้อย 1 - 2 เมตร ให้นักเรียนใช้ของใช้ส่วนตัว ไม่ใช้สิ่งของร่วมกับผู้อื่น เช่น แก้วน้ำ ช้อน ส้อม แปรงสีฟัน ยาสีฟัน ผ้าเช็ดหน้า จัดให้มีห้องพยาบาลสำหรับแยกผู้มีอาการป่วยระบบทางเดินหายใจออกจากผู้มีอาการป่วยระบบอื่น ๆ หรือพิจารณาส่งไปสถานพยาบาล

มิติ	มาตรการควบคุมหลัก	มาตรการเสริม
<p>2. การเรียนรู้</p>	<ol style="list-style-type: none"> 1. จัดหาสื่อความรู้ในการป้องกันควบคุมโรคโควิด 19 สำหรับใช้ในการเรียนการสอน การเรียนรู้ นอกห้องเรียน หรือกิจกรรมพัฒนาผู้เรียน ในรูปแบบของสื่อออนไลน์ : VTR , Animation , Infographic และสื่อสิ่งพิมพ์ : โปสเตอร์ แผ่นพับ ภาพพลิก คู่มือ แนวปฏิบัติ 2. เตรียมความพร้อมด้านการเรียนรู้ของเด็กตามวัยและสอดคล้องกับพัฒนาการด้านสังคม อารมณ์ และสติปัญญา 3. สร้างความเข้มแข็งของระบบดูแลช่วยเหลือนักเรียน โดยบูรณาการกิจกรรมส่งเสริมพัฒนานักเรียนด้านทักษะชีวิต และความเข้มแข็งทางใจ เข้าในการเรียนการสอนปกติ เพื่อช่วยให้นักเรียนจัดการความเครียดและรับมือกับการเปลี่ยนแปลงได้อย่างเหมาะสม 	<ol style="list-style-type: none"> 1. กรณีเด็กเล็ก ไม่แนะนำให้ใช้สื่อการเรียนการสอนแบบออนไลน์ โดยขาดปฏิสัมพันธ์กับผู้สอน ครู ผู้ปกครอง 2. ไม่ปล่อยให้เด็กและวัยรุ่นอยู่กับสื่อออนไลน์ (ที่ไม่ใช่สื่อการเรียนการสอน) นานเกินไป โดยทั่วไป กำหนดระยะเวลา <ul style="list-style-type: none"> - 1 ชั่วโมงต่อวัน สำหรับเด็กเล็ก / ประถมศึกษา - 2 ชั่วโมงต่อวัน สำหรับเด็กโต / มัธยมศึกษา 3. ส่งเสริมให้สถานศึกษาและนักเรียนประเมินตนเองในการเตรียมความพร้อมก่อนเปิดภาคเรียน รองรับสถานการณ์การแพร่ระบาดของโรคโควิด 19 รวมถึงมีการตรวจคัดกรองสุขภาพนักเรียนอย่างต่อเนื่อง 4. สนับสนุนให้นักเรียนใช้สื่อรอบรู้ด้านสุขภาพในรูปแบบและผ่านช่องทางหลากหลายที่สามารถเข้าถึงได้ อันจะช่วยส่งเสริมให้เกิดความรอบรู้ด้านสุขภาพ นำไปสู่การปฏิบัติตนด้านสุขภาพที่เหมาะสม สะท้อนถึงการมีพฤติกรรมสุขภาพที่พึงประสงค์ ลดโรคและปลอดภัย

มิติ	มาตรการควบคุมหลัก	มาตรการเสริม
<p>3. นโยบาย</p>	<ol style="list-style-type: none"> 1. สื่อสารประชาสัมพันธ์แก่ครูและบุคลากรในสถานศึกษาให้มีความรู้ความเข้าใจเบื้องต้น เกี่ยวกับโรคโควิด 19 ทักษะการล้างมือ การสวมหน้ากากผ้าหรือหน้ากากอนามัย สุขลักษณะส่วนบุคคลที่ดี รวมทั้งการทำความสะอาดอย่างถูกวิธี 2. ประชุมชี้แจงคณะกรรมการสถานศึกษาขั้นพื้นฐานแบบออนไลน์ หรือกลุ่มย่อยตามความจำเป็น 3. มีแผนงาน โครงการ และกิจกรรมรองรับนโยบายและแนวทางการป้องกันโรคโควิด 19 ของสถานศึกษา 4. แต่งตั้งคณะทำงานรับผิดชอบเกี่ยวกับโรคโควิด 19 ในสถานศึกษา ประกอบด้วย ครูบุคลากร สถานศึกษา นักเรียน ผู้ปกครอง เจ้าหน้าที่สาธารณสุข และผู้เกี่ยวข้อง 5. กำหนดบทบาทหน้าที่ โดยมอบหมายครู ครูอนามัยหรือบุคลากรของสถานศึกษาทำหน้าที่คัดกรอง วัดไข้ นักเรียน สังเกตสอบถามอาการเสี่ยง และประสานงานเจ้าหน้าที่สาธารณสุขในพื้นที่ให้บริการในห้องพยาบาลดูแลทำความสะอาดในบริเวณสถานศึกษา และบริเวณจุดเสี่ยง 	<ol style="list-style-type: none"> 1. จัดระบบให้นักเรียนสามารถเข้าถึงการศึกษาที่มีคุณภาพอย่างต่อเนื่อง กรณีขาดเรียน ลาป่วย ปิดสถานศึกษา เช่น จัดรูปแบบการเรียนออนไลน์ ผ่านสื่ออิเล็กทรอนิกส์ การติดต่อทางโทรศัพท์ Social media การติดตามเป็นรายวันหรือรายสัปดาห์ 2. พิจารณาปิดสถานศึกษาตามสถานการณ์และความเหมาะสม กรณีนักเรียน ครู หรือบุคลากรในสถานศึกษาอยู่ในกลุ่มเสี่ยงหรือมีผู้ป่วยยืนยันติดเชื้อเข้ามาในสถานศึกษา ให้ประสานองค์กรปกครองส่วนท้องถิ่น เพื่อทำความสะอาดอาคารสถานที่ ทั้งภายในภายนอกอาคารและสิ่งของเครื่องใช้ รวมทั้งรีบแจ้งหน่วยงานสาธารณสุขในพื้นที่ เพื่อทำการสอบสวนโรค 3. สื่อสารให้มีความรู้เกี่ยวกับการสังเกตอาการเสี่ยง การมีแนวโน้มเสี่ยงต่อการติดเชื้อโควิด 19 ได้ง่าย ได้แก่ เด็กที่มีอาการสามอสี้น (เป็นโรคที่มีอาการแสดงด้าน พฤติกรรม : ชนกินไป ใจลอย รอคอยไม่ได้ รอคอยได้น้อย) ทำให้เด็กกลุ่มนี้เสี่ยงต่อการสัมผัสกับบุคคลอื่น ล้วง แคะ สัมผัสใบหน้า จมูก ปากตัวเอง รวมทั้งหลงลืมการใส่หน้ากากผ้า หรือ หน้ากากอนามัย

การเตรียมความพร้อมก่อนเปิดภาคเรียน (Preparing the reopening of schools) หลังจากปิดสถานศึกษาเนื่องจากสถานการณ์การแพร่ระบาดของโรคโควิด 19 เป็นสถานการณ์ไม่ปกติ ไม่เคยเกิดขึ้นมาก่อน มีความไม่แน่นอน อาจต้องปิดหรือเปิดตามสถานการณ์ สถานศึกษาควรมีการประเมินความพร้อมของตนเอง เพื่อเตรียมความพร้อมก่อนเปิดเรียน ผ่านระบบออนไลน์ของกระทรวงศึกษาธิการ และ THAI STOP COVID กรมอนามัย มีกลไกการตรวจรับรองการประเมินจากหน่วยงานหรือผู้เกี่ยวข้องในพื้นที่ เช่น คณะกรรมการสถานศึกษาหรือหน่วยงานสาธารณสุขในระดับพื้นที่ เป็นต้น แนะนำให้มีการคัดกรองสุขภาพนักเรียนและบุคลากรที่เกี่ยวข้องก่อนเปิดภาคเรียน ตามแบบประเมินตนเองของสถานศึกษา และแบบประเมินตนเองของนักเรียน (ภาคผนวก)



มาตรการสำหรับการเปิดภาคเรียน



จุดเน้นหนักถือปฏิบัติในโรงเรียน รองรับสถานการณ์โควิด 19



ขั้นตอนการดำเนินงานคัดกรองและส่งต่อนักเรียนและบุคลากรในสถานศึกษา ในการป้องกันควบคุมการแพร่ระบาดของโรคโควิด 19

คัดกรองสุขภาพนักเรียนและบุคลากรในสถานศึกษา ก่อนเข้าสถานศึกษา

1. จัดอุปกรณ์การคัดกรองสุขภาพ
2. จัดอุปกรณ์การล้างมือ
3. แบบบันทึกการตรวจคัดกรองสุขภาพ (นักเรียนและบุคลากรได้รับการประเมินความเสี่ยง ก่อนเปิดภาคเรียนทุกคน)

- วัดอุณหภูมิด้วยเครื่องวัดอุณหภูมิทางหน้าผาก
- ให้นักเรียนล้างมือด้วยสบู่และน้ำหรือใช้เจลแอลกอฮอล์
- ตรวจสอบการใส่หน้ากากผ้าหรือหน้ากากอนามัยทุกคน
- กรณีบุคคลภายนอกกรอกข้อมูลประวัติเสี่ยง

**ไม่มีไข้ ($<37.5^{\circ}\text{C}$)
หรือไม่มีอาการทางเดินหายใจ**

คัดสัญลักษณ์

- เข้าเรียนตามปกติ
- ปฏิบัติตามมาตรการการป้องกัน

**มีไข้ ($\geq 37.5^{\circ}\text{C}$)
หรือมีอาการทางเดินหายใจ**

- แยกนักเรียนไว้ที่ห้องจัดเตรียมไว้
- บันทึกกรายชื่อและอาการป่วย
- ประเมินความเสี่ยง
- แจ้งผู้ปกครอง

พบประวัติเสี่ยง

ไม่มีประวัติเสี่ยง

- ให้นักเรียนไปพบแพทย์
- ให้หยุดพักจนกว่าจะหายเป็นปกติ

กลุ่มเสี่ยง

มีประวัติเสี่ยงสูง

- แยกนักเรียนไว้ที่ห้องจัดเตรียมไว้
- บันทึกกรายชื่อและอาการป่วย

- แจ้งผู้ปกครองมารับพาไปพบแพทย์
- แจ้งเจ้าหน้าที่สาธารณสุข ประเมินสถานการณ์การสอบสวนโรค

เก็บตัวอย่าง

- กักตัวอยู่บ้าน
- ติดตามอาการให้ครบ 14 วัน

มีประวัติเสี่ยงต่ำ

- แยกนักเรียนไว้ที่ห้องจัดเตรียมไว้
- บันทึกกรายชื่อและอาการป่วย

- แจ้งผู้ปกครองมารับพาไปพบแพทย์
- แจ้งเจ้าหน้าที่สาธารณสุข ประเมินสถานการณ์การสอบสวนโรค

ผู้รับผิดชอบติดตามอาการนักเรียน และรายงานผลให้ผู้บริหารสถานศึกษา ผู้เกี่ยวข้อง

หมายเหตุ

กลุ่มเสี่ยง

- **ผู้มีประวัติเสี่ยงสูง** : ผู้สัมผัสที่มีความเสี่ยงต่อการติดเชื้อสูง (High risk contact) หมายถึง ผู้สัมผัสใกล้ชิด ตามลักษณะข้อใดข้อหนึ่ง ดังนี้
 - ผู้ที่ติงร่วมห้อง ผู้ที่นอนร่วมห้อง หรือเพื่อนสนิทที่คลุกคลีกัน
 - ผู้สัมผัสใกล้ชิดหรือมีการพูดคุยกันผู้ป่วยในระยะ 1 เมตร นานกว่า 5 นาที หรือถูกไอ จาม รดจากผู้ป่วย โดยไม่มีการป้องกัน เช่น ไม่สวมหน้ากากอนามัย
 - ผู้ที่อยู่ในบริเวณที่ปิดไม่มีการถ่ายเทอากาศ เช่น ในห้องปรับอากาศ ร่วมกับผู้ป่วยและอยู่ห่างจากผู้ป่วยไม่เกิน 1 เมตร นานกว่า 15 นาที โดยไม่มีการป้องกัน

* ผู้มีประวัติเสี่ยงต่ำ :

ผู้สัมผัสที่มีความเสี่ยงต่อการติดเชื้อต่ำ (Low risk contact) หมายถึง ผู้ที่ทำงานอื่น ๆ ร่วมกับผู้ป่วย แต่ไม่เข้ามามีความเกี่ยวข้อง

วิธีการตรวจคัดกรองสุขภาพ

การตรวจคัดกรองสุขภาพเบื้องต้นช่วงสถานการณ์โรคโควิด 19 ในสถานศึกษา ที่สำคัญ ได้แก่ การตรวจวัดอุณหภูมิร่างกายหรือวัดไข้ การซักประวัติการสัมผัสในพื้นที่เสี่ยง การสังเกตอาการเสี่ยงต่อการติดเชื้อ โดยมีวิธีปฏิบัติที่สำคัญพอสังเขป ดังนี้

วิธีการตรวจวัดอุณหภูมิร่างกายหรือวัดไข้

มารู้จักเครื่องวัดอุณหภูมิร่างกาย

คนทั่วไปจะมีอุณหภูมิร่างกายอยู่ระหว่าง 36.1 - 37.2 องศาเซลเซียส สำหรับผู้ที่เริ่มมีไข้หรือสงสัยว่าติดเชื้อจะมีอุณหภูมิที่มากกว่า 37.5 องศาเซลเซียส

เครื่องวัดอุณหภูมิร่างกาย มี 4 แบบ ได้แก่

- 1) เครื่องวัดอุณหภูมิแบบแทงแก้ว นิยมใช้วัดอุณหภูมิทางปากหรือทางรักแร้ในผู้ใหญ่หรือเด็กโต แต่ไม่เหมาะสำหรับใช้ในเด็กเล็ก
ข้อดี : อ่านค่าอุณหภูมิมีความน่าเชื่อถือและมีความถูกต้อง
ข้อเสีย : ใช้เวลาในการวัดนาน ไม่เหมาะสมในการคัดกรองผู้ป่วยจำนวนมาก
- 2) เครื่องวัดอุณหภูมิแบบดิจิตอล หน้าจอแสดงผลเป็นแบบตัวเลข ทำให้ง่ายต่อการอ่านค่า เครื่องมือชนิดนี้ นิยมใช้ในการวัดอุณหภูมิทางปากหรือทางรักแร้ในผู้ใหญ่หรือเด็กโต รวมถึงใช้ในการวัดอุณหภูมิทางทวารของเด็กเล็กด้วย
ข้อดี : อ่านค่าอุณหภูมิมีความน่าเชื่อถือและมีความถูกต้อง
ข้อเสีย : ใช้เวลาในการวัดน้อยกว่าแบบแทงแก้ว แต่ยังไม่เหมาะในการใช้ในการคัดกรองคนจำนวนมาก
- 3) เครื่องวัดอุณหภูมิในช่องหู ใช้วัดอุณหภูมิความร้อนที่แผ่ออกมาจากร่างกายโดยไม่สัมผัสกับอวัยวะที่วัด มีหน้าจอแสดงผลเป็นแบบตัวเลขทำให้ง่ายต่อการอ่านค่า บริเวณปลายมีเซ็นเซอร์วัดรังสีอินฟราเรดที่ร่างกายแผ่ออกมา โดยเครื่องมือได้ออกแบบให้วัดที่บริเวณเยื่อแก้วหู
ข้อดี : อ่านค่าอุณหภูมิได้รวดเร็วเหมาะสมกับการคัดกรองคนจำนวนมาก
ข้อควรระวัง : การปนเปื้อนและติดเชื้อจากทางหูกรณีไม่เปลี่ยนปลอกหุ้ม
- 4) เครื่องวัดอุณหภูมิทางหน้าผาก เป็นเครื่องมือที่พัฒนามาเพื่อลดโอกาสในการติดเชื้อ ใช้วัดอุณหภูมิได้อย่างรวดเร็ว ในการคัดกรองผู้ป่วยจำนวนมาก หน้าจอแสดงผลเป็นแบบตัวเลข บริเวณปลายมีเซ็นเซอร์วัดรังสีอินฟราเรดที่ผิวหนัง โดยเครื่องมือได้ออกแบบให้วัดที่บริเวณหน้าผาก
ข้อดี : อ่านค่าอุณหภูมิได้รวดเร็ว เหมาะสมกับการคัดกรองคนจำนวนมาก
ข้อเสีย : หากใช้งานไม่ถูกต้องตามคำแนะนำ อาจทำให้ค่าที่ได้คลาดเคลื่อน



แนวปฏิบัติสำหรับสถานศึกษาระหว่างเปิดภาคเรียน

ผู้ที่มีไข้หรือวัดอุณหภูมิร่างกาย ตั้งแต่ 37.5 องศาเซลเซียสขึ้นไป ร่วมกับอาการทางเดินหายใจ อย่างใดอย่างหนึ่ง อาทิ มีน้ำมูก เจ็บคอ หายใจลำบาก เหนื่อยหอบ ไม่ได้กลิ่น ไม่รู้รส และมีประวัติสัมผัสใกล้ชิด กับผู้ป่วยยืนยัน ในช่วง 14 วันก่อนมีอาการ ถือว่า เป็นผู้สัมผัสความเสี่ยงหรือเป็นกลุ่มเสี่ยง ต้องรีบแจ้ง เจ้าหน้าที่สาธารณสุขดำเนินการต่อไป

หลักปฏิบัติในการป้องกันการแพร่ระบาดของโรคโควิด 19 ในสถานศึกษา



1) คัดกรอง (Screening)

ผู้ที่เข้ามาในสถานศึกษาทุกคน ต้องได้รับการคัดกรอง วัดอุณหภูมิร่างกาย



2) สวมหน้ากาก (Mask)

ทุกคนต้องสวมหน้ากากผ้า หรือหน้ากากอนามัย ตลอดเวลาที่อยู่ในสถานศึกษา

3) ล้างมือ (Hand Washing)

ล้างมือบ่อย ๆ ด้วยสบู่และน้ำ นานอย่างน้อย 20 วินาที หรือใช้เจลแอลกอฮอล์ หลีกเลี่ยงการสัมผัสบริเวณจุดเสี่ยง รวมทั้งไม่ใช้มือสัมผัส ใบหน้า ตา ปาก จมูก โดยไม่จำเป็น



4) เว้นระยะห่าง (Social Distancing)

เว้นระยะห่างระหว่างบุคคล อย่างน้อย 1 - 2 เมตร รวมถึงการจัดเว้นระยะห่างของสถานที่



5) ทำความสะอาด (Cleaning)

เปิดประตู หน้าต่าง ให้อากาศถ่ายเท ทำความสะอาดห้องเรียน และบริเวณต่าง ๆ โดยเช็ดทำความสะอาดพื้นผิวสัมผัสของโต๊ะ เก้าอี้ และวัสดุอุปกรณ์ ก่อนเข้าเรียน ช่วงพักเที่ยง และหลังเลิกเรียนทุกวัน รวมถึงจัดให้มีถังขยะมูลฝอยแบบมีฝาปิด และรวบรวมขยะออกจากห้องเรียน เพื่อนำไปกำจัดทุกวัน



6) ลดแออัด (Reducing)

ลดระยะเวลาการทำกิจกรรมให้สั้นลงเท่าที่จำเป็น หรือเลื่อนเวลาทำกิจกรรมและหลีกเลี่ยง การทำกิจกรรมรวมตัวกันเป็นกลุ่มลดแออัด



แนวปฏิบัติสำหรับครู ผู้ดูแลนักเรียน

1. ติดตามข้อมูลข่าวสารสถานการณ์การแพร่ระบาดของโรค พื้นที่เสี่ยง คำแนะนำการป้องกันตนเอง และลดความเสี่ยงจากการแพร่กระจายของเชื้อโรคโควิด 19 จากแหล่งข้อมูลที่เชื่อถือได้
2. สังเกตอาการป่วยของตนเอง หากมีอาการไข้ ไอ มีน้ำมูก เจ็บคอ หายใจลำบาก เหนื่อยหอบ ไม่ได้กลิ่น ไม่รู้รส ให้หยุดปฏิบัติงาน และรีบไปพบแพทย์ทันที กรณีมีคนในครอบครัวป่วยด้วยโรคโควิด 19 หรือกลับจากพื้นที่เสี่ยงและอยู่ในช่วงกักตัว ให้ปฏิบัติตามคำแนะนำของเจ้าหน้าที่สาธารณสุขอย่างเคร่งครัด
3. แจ้งผู้ปกครองและนักเรียน ให้นำของใช้ส่วนตัวและอุปกรณ์ป้องกันมาใช้เป็นของตนเอง พร้อมใช้ เช่น ช้อน ส้อม แก้วน้ำ แปรงสีฟัน ยาสีฟัน ผ้าเช็ดหน้า หน้ากากผ้าหรือหน้ากากอนามัย เป็นต้น
4. สื่อสารความรู้คำแนะนำหรือจัดหาสื่อประชาสัมพันธ์ในการป้องกันและลดความเสี่ยงจากการแพร่กระจายโรคโควิด 19 ให้แก่นักเรียน เช่น สอนวิธีการล้างมือที่ถูกต้อง การสวมหน้ากากผ้าหรือหน้ากากอนามัย คำแนะนำการปฏิบัติตัว การเว้นระยะห่างทางสังคม การทำความสะอาด หลีกเลี่ยงการทำกิจกรรมร่วมกันจำนวนมากเพื่อลดความแออัด
5. ทำความสะอาดสื่อการเรียนการสอนหรืออุปกรณ์ของผู้ร่วมที่เป็นจุดสัมผัสเสี่ยง ทุกครั้งหลังใช้งาน
6. ควบคุมดูแลการจัดที่นั่งในห้องเรียน ระหว่างโต๊ะเรียน ที่นั่งในโรงอาหาร การจัดเว้นระยะห่าง ระหว่างบุคคลอย่างน้อย 1 - 2 เมตร หรือเหลื่อมเวลาพักกินอาหารกลางวัน และกำกับให้นักเรียน สวมหน้ากากผ้าหรือหน้ากากอนามัยตลอดเวลา และล้างมือบ่อย ๆ
7. ตรวจสอบ กำกับ ติดตามการมาเรียนของนักเรียนขาดเรียน ถูกกักตัว หรืออยู่ในกลุ่มเสี่ยงต่อการติดโรคโควิด 19 และรายงานต่อผู้บริหาร
8. ทำการตรวจคัดกรองสุขภาพทุกคนที่เข้ามาในสถานศึกษาในตอนเช้า ให้กับนักเรียน ครู บุคลากร และผู้มาติดต่อ โดยใช้เครื่องวัดอุณหภูมิทางหน้าผาก พร้อมสังเกตอาการและสอบถามอาการของระบบทางเดินหายใจ เช่น ไข้ ไอ มีน้ำมูก เจ็บคอ หายใจลำบาก เหนื่อยหอบ ไม่ได้กลิ่น ไม่รู้รส โดยติดสัญลักษณ์สติ๊กเกอร์หรือตราปั๊ม แสดงให้เห็นชัดเจนว่า ผ่านการคัดกรองแล้ว

▶ กรณีพบนักเรียนหรือผู้มีอาการมีไข้ อุณหภูมิร่างกายตั้งแต่ 37.5 องศาเซลเซียสขึ้นไป ร่วมกับอาการระบบทางเดินหายใจอย่างใดอย่างหนึ่ง จัดให้อยู่ในพื้นที่แยกส่วน ให้รีบแจ้งผู้ปกครองมารับและพาไปพบแพทย์ ให้หยุดพักที่บ้านจนกว่าจะหายเป็นปกติ พร้อมแจ้งเจ้าหน้าที่สาธารณสุขเพื่อประเมินสถานการณ์และดำเนินการสอบสวนโรค และแจ้งผู้บริหารเพื่อพิจารณาการปิดสถานศึกษาตามแนวทางของกระทรวงสาธารณสุข

▶ บันทึกผลการคัดกรองและส่งต่อประวัติการป่วย ตามแบบบันทึกการตรวจสุขภาพ

▶ จัดอุปกรณ์การล้างมือ พร้อมใช้งานอย่างเพียงพอ เช่น เจลแอลกอฮอล์วางไว้บริเวณทางเข้า สบู่ล้างมือบริเวณอ่างล้างมือ

แนวปฏิบัติสำหรับนักเรียน

1. ติดตามข้อมูลข่าวสารสถานการณ์การแพร่ระบาดของโรคโควิด 19 พื้นที่เสี่ยง คำแนะนำการป้องกันตนเอง และลดความเสี่ยงจากการแพร่กระจายของโรคโควิด 19 จากแหล่งข้อมูลที่เชื่อถือได้
2. สังเกตอาการป่วยของตนเอง หากมีอาการไข้ ไอ มีน้ำมูก เจ็บคอ หายใจลำบาก เหนื่อยหอบ ไม่ได้กลิ่น ไม่รู้รส รีบแจ้งครูหรือผู้ปกครองให้พาไปพบแพทย์ กรณีมีคนในครอบครัวป่วยด้วยโรคโควิด 19 หรือ กลับจากพื้นที่เสี่ยงและอยู่ในช่วงกักตัว ให้ปฏิบัติตามคำแนะนำของเจ้าหน้าที่สาธารณสุขอย่างเคร่งครัด
3. มีและใช้ของใช้ส่วนตัว ไม่ใช้ร่วมกับผู้อื่น เช่น ช้อน ส้อม แก้วน้ำ แปรงสีฟัน ยาสีฟัน ผ้าเช็ดหน้า หน้ากากผ้า หรือหน้ากากอนามัย และทำความสะอาดหรือเก็บให้เรียบร้อย ทุกครั้งหลังใช้งาน
4. สวมหน้ากากผ้าหรือหน้ากากอนามัยตลอดเวลาที่อยู่ในสถานศึกษา
5. หมั่นล้างมือบ่อย ๆ ด้วยวิธีล้างมือ 7 ขั้นตอน อย่างน้อย 20 วินาที ก่อนกินอาหาร หลังใช้ส้วม หลีกเลียงใช้มือสัมผัสใบหน้า ตา ปาก จมูก โดยไม่จำเป็น รวมถึงสร้างสุขนิสัยที่ดี หลังเล่นกับเพื่อน เมื่อกลับมาถึงบ้าน ต้องรีบอาบน้ำ สระผม และเปลี่ยนเสื้อผ้าใหม่ทันที
6. เว้นระยะห่างระหว่างบุคคล อย่างน้อย 1 - 2 เมตร ในการทำกิจกรรมระหว่างเรียน ช่วงพัก และหลังเลิกเรียน เช่น นั่งกินอาหาร เล่นกับเพื่อน เข้าแถวต่อคิว ระหว่างเดินทางอยู่บนรถ
7. หลีกเลียงการไปในสถานที่แออัดหรือแหล่งชุมชนที่เสี่ยงต่อการติดโรคโควิด 19
8. กรณีนักเรียนดื่มน้ำบรรจุขวด ควรแยกเฉพาะตนเอง และทำเครื่องหมายหรือสัญลักษณ์เฉพาะ ไม่ให้ปะปนกับของคนอื่น
9. ดูแลสุขภาพให้แข็งแรง ด้วยการกินอาหารปรุงสุก ร้อน สะอาด อาหารครบ 5 หมู่ และผัก ผลไม้ 5 สี เสริมสร้างภูมิคุ้มกัน ควรเสริมอาหารเข้าจากบ้าน หรือให้ผู้ปกครองจัดเตรียมอาหารกล่อง (Box set) กินที่โรงเรียนแทน รวมถึงออกกำลังกาย อย่างน้อย 60 นาที ทุกวัน และนอนหลับอย่างเพียงพอ 9 - 11 ชั่วโมงต่อวัน
10. กรณีนักเรียนขาดเรียนหรือถูกกักตัว ควรติดตามความคืบหน้าการเรียนอย่างสม่ำเสมอ ปรีกษาครู เช่น การเรียนการสอน สื่อออนไลน์ อ่านหนังสือ ทบทวนบทเรียน และทำแบบฝึกหัดที่บ้าน
11. หลีกเลียงการล้อเลียนความผิดปกติหรืออาการไม่สบายของเพื่อน เนื่องจากอาจจะก่อให้เกิดความหวาดกลัว มากเกินไปต่อการป่วยหรือการติดโรคโควิด 19 และเกิดการแบ่งแยกกีดกันในหมู่นักเรียน

แนวปฏิบัติสำหรับแม่ครัว ผู้จำหน่ายอาหาร และผู้ปฏิบัติงานทำความสะอาด

1. ติดตามข้อมูลข่าวสารสถานการณ์การแพร่ระบาดของโรคโควิด 19 พื้นที่เสี่ยง คำแนะนำการป้องกันตนเอง และลดความเสี่ยงจากการแพร่กระจายของโรค จากแหล่งข้อมูลที่เชื่อถือได้
2. สังเกตอาการป่วยของตนเอง หากมีอาการไข้ ไอ มีน้ำมูก เจ็บคอ หายใจลำบาก เหนื่อยหอบ ไม่ได้กลิ่น ไม่รู้รส ให้หยุดปฏิบัติงานและรีบไปพบแพทย์ทันที กรณีมีคนในครอบครัวป่วยด้วยโรคโควิด 19 หรือกลับจากพื้นที่เสี่ยงและอยู่ในช่วงกักตัว ให้ปฏิบัติตามคำแนะนำของเจ้าหน้าที่สาธารณสุข อย่างเคร่งครัด
3. ล้างมือบ่อย ๆ ด้วยสบู่และน้ำ ก่อน - หลังปรุงและประกอบอาหาร ขณะจำหน่ายอาหาร หลังสัมผัสสิ่งสกปรก เมื่อจับเหรียญหรือธนบัตร หลังใช้ส้วม ควรล้างมือด้วยสบู่และน้ำหรือใช้เจลแอลกอฮอล์ และหลีกเลี่ยงการใช้มือสัมผัสใบหน้า ตา ปาก จมูก โดยไม่จำเป็น
4. ขณะปฏิบัติงานของผู้สัมผัสอาหาร ต้องสวมหมวกคลุมผม ผ่ากันเปื้อน ถุงมือ สวมหน้ากากผ้า หรือหน้ากากอนามัย และปฏิบัติตามสุขอนามัยส่วนบุคคลที่ถูกต้อง
5. ปกปิดอาหาร ใส่ถุงมือและใช้ที่คีบหยิบจับอาหาร ห้ามใช้มือหยิบจับอาหารพร้อมกินโดยตรง และจัดให้แยกกัน กรณีร้านจำหน่ายอาหารสำเร็จรูปพร้อมกิน ไม่ควรใช้มือสัมผัสลงไปในถุงบรรจุอาหารก่อนตักอาหาร
6. จัดเตรียมเมนูอาหารให้ครบ 5 หมู่ และผักผลไม้ 5 สี เพื่อเสริมสร้างภูมิคุ้มกัน ปรุงสุกใหม่ ให้นักเรียนกินภายในเวลา 2 ชั่วโมง หากกินเวลาดังกล่าว ให้นำอาหารไปอุ่นจนร้อนจัดหรือเดือด แล้วนำมาเสิร์ฟใหม่ กรณีที่ไม่สามารถจัดเหลือเวลาสำหรับเด็กในมือกลางวัน ให้เตรียมอาหารกล่อง (Box set) แทน และรับประทานที่โต๊ะเรียน
7. จัดเตรียมกระดาษสำหรับสั่งรายการอาหาร หรือช่องทางสื่อสารอื่น ๆ เพื่อลดการพูดคุยและสัมผัส
8. ผู้ปฏิบัติงานทำความสะอาด ผู้ปฏิบัติงานเก็บขยะ ต้องใส่อุปกรณ์ป้องกันตนเอง เช่น สวมหน้ากากผ้า หรือหน้ากากอนามัย สวมถุงมือยาง ผ่าอย่างกันเปื้อน รองเท้าพื้นยางหุ้มแข้ง
9. การเก็บขยะ ควรใช้ปากคีบด้ามยาวเก็บขยะใส่ถุงขยะ ปิดปากถุงให้มิดชิด และนำไปรวบรวมไว้ที่พักขยะ
10. เมื่อปฏิบัติงานเสร็จทุกครั้ง ต้องล้างมือบ่อย ๆ และเมื่อกลับมาถึงบ้าน ควรอาบน้ำ สระผม เปลี่ยนเสื้อผ้าใหม่ทันที



- ควรทำความสะอาดและฆ่าเชื้อทั่วทั้งบริเวณก่อน – หลัง ใช้งานทุกครั้ง และเน้นบริเวณที่มีการสัมผัสหรือใช้งานร่วมกันบ่อย ๆ เช่น ลูกบิดประตู รีโมทคอนโทรล ปุ่มกดลิฟท์ ซึ่งเป็นพื้นผิวขนาดเล็ก โดยนำผ้าสำหรับเช็ดทำความสะอาดชุบน้ำยาฟอกขาวที่เตรียมไว้ตามข้อ 2 หรือใช้แอลกอฮอล์ 70% หรือไฮโดรเจนเปอร์ออกไซด์ 0.5% เช็ดทำความสะอาดและฆ่าเชื้อ

- สำหรับพื้น ใช้ไม้ถูพื้นชุบน้ำยาฆ่าเชื้อที่เตรียมไว้ตามข้อ 2 เริ่มถูพื้นจากมุมหนึ่งไปยังอีกมุมหนึ่ง ไม่ซ้ำรอยเดิม โดยเริ่มจากบริเวณที่สกปรกน้อยไปมาก

- การทำความสะอาดห้องน้ำ ห้องส้วม ด้วยน้ำยาทำความสะอาดทั่วไป พื้นห้องส้วมให้ฆ่าเชื้อโดยราดน้ำยาฟอกขาวที่เตรียมไว้ตามข้อ 2 ทิ้งไว้อย่างน้อย 10 นาที เช็ดเน้นบริเวณที่รองนั่งโถส้วม ฝา ปิดโถส้วม ที่กดชักโครก สายชำระ ราวจับ ลูกบิดหรือกอนประตู ที่แขวนกระดาษชำระ อ่างล้างมือ ชั้นน้ำ ก๊อกน้ำ ที่วางสบู่ ผงซักฟอก ด้วยผ้าชุบน้ำยาฟอกขาวที่เตรียมไว้ตามข้อ 2 หรือใช้แอลกอฮอล์ 70% หรือไฮโดรเจนเปอร์ออกไซด์ 0.5%

- หลังทำความสะอาด ควรซักผ้าเช็ดทำความสะอาดและไม้ถูพื้น ด้วยน้ำผสมผงซักฟอกหรือน้ำยาฆ่าเชื้อแล้วซักด้วยน้ำสะอาดอีกครั้ง และนำไปผึ่งแดดให้แห้ง

- ถอดถุงมือแล้ว ล้างมือด้วยสบู่และน้ำ ควรชำระล้างร่างกายและเปลี่ยนเสื้อผ้าโดยเร็วหรือรีบกลับบ้าน อาบน้ำให้สะอาดทันที

- บรรจุภัณฑ์ใส่น้ำยาทำความสะอาด ควรคัดแยกออกจากขยะทั่วไป และทิ้งในถังขยะอันตราย ส่วนขยะอื่น ๆ เช่น หน้ากากอนามัย ถุงมือ รวบรวมและทิ้งขยะลงในถุงพลาสติกถุงขยะ ซ้อนสองชั้นมัดปากถุงให้แน่นและนำไปทิ้งทันที โดยทิ้งรวมกับขยะทั่วไป

5. ข้อควรระวัง

- สารที่ฆ่าเชื้อ ส่วนใหญ่เป็นชนิดสารฟอกขาว อาจก่อให้เกิดการระคายเคืองผิวหนัง เนื้อเยื่อ

- ไม่ควรผสมน้ำยาฟอกขาวกับสารทำความสะอาดอื่นที่มีส่วนผสมของแอมโมเนีย

- หลีกเลี่ยงการใช้สเปรย์ฉีดพ่นเพื่อฆ่าเชื้อ เนื่องจากอาจทำให้เกิดการแพร่กระจายของเชื้อโรค

- ไม่ควรนำถุงมือไปใช้ในการทำกิจกรรมประเภทอื่น ๆ ใช้เฉพาะการทำความสะอาดเท่านั้น

เพื่อป้องกันการแพร่กระจายของเชื้อ

- หลีกเลี่ยงการใช้มือสัมผัสบริเวณใบหน้า ตา จมูก และปาก ขณะสวมถุงมือและระหว่างการทำความสะอาด

แนวปฏิบัติด้านอนามัยสิ่งแวดล้อม

สถานศึกษาเป็นสถานที่ที่มีคนอยู่รวมกันจำนวนมาก ทั้งนักเรียน ครู ผู้ปกครอง บุคลากร ผู้มาติดต่อและผู้ประกอบการร้านค้า กรณีที่นักเรียนต้องทำกิจกรรมร่วมกับเพื่อน ทำให้มีโอกาสใกล้ชิดกันมาก ทำให้เกิดความเสี่ยงต่อการแพร่กระจายของเชื้อโรคได้ง่าย จึงมีแนวปฏิบัติการจัดอาคารสถานที่ ดังนี้

1. ห้องเรียน ห้องเรียนรวม เช่น ห้องคอมพิวเตอร์ ห้องดนตรี

1) จัดโต๊ะ เก้าอี้ หรือที่นั่ง ให้มีการเว้นระยะห่างระหว่างบุคคล อย่างน้อย 1 - 2 เมตร ควรคำนึงถึงสภาพบริบทและขนาดพื้นที่ และจัดทำสัญลักษณ์แสดงจุดตำแหน่งชัดเจน กรณีห้องเรียนไม่เพียงพอในการจัดเว้นระยะห่างระหว่างบุคคลควรจัดให้มีการสลับวันเรียนแต่ละชั้นเรียน การแบ่งจำนวนนักเรียน หรือการใช้พื้นที่ใช้สอยบริเวณสถานศึกษา ตามความเหมาะสม ทั้งนี้อาจพิจารณาวิธีปฏิบัติอื่นตามบริบทความเหมาะสมโดยยึดหลัก Social distancing

2) จัดให้มีการเหลื่อมเวลาเรียน การเรียนกลุ่มย่อย หรือวิธีปฏิบัติที่เหมาะสมตามบริบทสถานการณ์ และเน้นให้นักเรียนสวมหน้ากากผ้าหรือหน้ากากอนามัยขณะเรียนตลอดเวลา

3) จัดให้มีการระบายอากาศที่ดี ให้อากาศถ่ายเท เช่น เปิดประตู หน้าต่าง กรณีใช้เครื่องปรับอากาศ กำหนดเวลาเปิด - ปิดเครื่องปรับอากาศ ควรเปิดประตู หน้าต่างให้ระบายอากาศ และทำความสะอาดอย่างสม่ำเสมอ

4) จัดให้มีเจลแอลกอฮอล์ใช้ทำความสะอาดมือสำหรับนักเรียนและครู ใช้ประจำทุกห้องเรียนอย่างเพียงพอ

5) ให้มีการทำความสะอาดโต๊ะ เก้าอี้ อุปกรณ์ และจุดสัมผัสเสี่ยง เช่น ลูกบิดประตู เครื่องเล่นของใช้ร่วมทุกวัน อย่างน้อยวันละ 2 ครั้ง เช้าก่อนเรียนและพักเที่ยง หรือกรณีมีการย้ายห้องเรียน ต้องทำความสะอาดโต๊ะ เก้าอี้ ก่อนและหลังใช้งานทุกครั้ง

2. ห้องสมุด

1) จัดโต๊ะ เก้าอี้ หรือที่นั่ง ให้มีการเว้นระยะห่างระหว่างบุคคล อย่างน้อย 1 - 2 เมตร และจัดทำสัญลักษณ์แสดงจุดตำแหน่งชัดเจน

2) จัดให้มีการระบายอากาศที่ดี ให้อากาศถ่ายเท เช่น เปิดประตู หน้าต่าง กรณีใช้เครื่องปรับอากาศ กำหนดเวลาเปิด - ปิดเครื่องปรับอากาศ ควรเปิดประตู หน้าต่างให้ระบายอากาศ และทำความสะอาดอย่างสม่ำเสมอ

3) จัดให้มีเจลแอลกอฮอล์ใช้ทำความสะอาดมือสำหรับครู บรรณารักษ์ นักเรียน และผู้ใช้บริการบริเวณทางเข้าด้านหน้า และภายในห้องสมุดอย่างเพียงพอ

4) ให้มีการทำความสะอาดโต๊ะ เก้าอี้ อุปกรณ์ และจุดสัมผัสเสี่ยง เช่น ลูกบิดประตู ชั้นวางหนังสือทุกวัน ๆ ละ 2 ครั้ง อาทิ เช้าก่อนให้บริการ พักเที่ยง

5) การจำกัดจำนวนคนจำกัดเวลาในการเข้าใช้บริการห้องสมุด และให้นักเรียนและผู้ใช้บริการทุกคนสวมหน้ากากผ้าหรือหน้ากากอนามัยขณะใช้บริการห้องสมุดตลอดเวลา



3. ห้องส้วม

- 1) จัดเตรียมอุปกรณ์ทำความสะอาดอย่างเพียงพอ ได้แก่ น้ำยาทำความสะอาดหรือน้ำยาฟอกขาว อุปกรณ์การตวง ถังขยะ ถังน้ำ ไม้ถูพื้น คีบด้ามยาวสำหรับเก็บขยะ ผ้าเช็ดทำความสะอาด และอุปกรณ์ป้องกันอันตรายส่วนบุคคลที่เหมาะสมกับการปฏิบัติงาน เช่น ถุงมือ หน้ากากผ้า เสื้อผ้าที่จะนำมาเปลี่ยนหลังทำความสะอาด
- 2) การทำความสะอาดห้องน้ำ ห้องส้วม อย่างน้อยวันละ 2 ครั้ง ด้วยน้ำยาทำความสะอาดทั่วไป พื้นห้องส้วม ให้ฆ่าเชื้อโดยใช้ผลิตภัณฑ์ฆ่าเชื้อที่มีส่วนผสมของโซเดียมไฮโปคลอไรท์ (รู้จักกันในชื่อ “น้ำยาฟอกขาว”) โดยนำมาผสมกับน้ำเพื่อให้ได้ความเข้มข้น 0.1% หรือ 1000 ส่วนในล้านส่วน หรือ ผลิตภัณฑ์ฆ่าเชื้อที่มีส่วนผสมของไฮโดรเจนเปอร์ออกไซด์ โดยนำมาผสมกับน้ำ เพื่อให้ได้ความเข้มข้น 0.5% หรือ 5000 ส่วนในล้านส่วน ราดน้ำยาฆ่าเชื้อ ทิ้งไว้อย่างน้อย 10 นาที เน้นเช็ดบริเวณที่รองนั่งโถส้วม ฝาปิดโถส้วม ที่กดชักโครก สายชำระ ราวจับ ลูกบิดหรือกลอนประตู ที่แขวนกระดาษชำระ อ่างล้างมือ ชันน้ำ ก๊อกน้ำ ที่วางสบู่ ผนัง ซอกประตู ด้วยผ้าชุบน้ำยาฟอกขาว หรือใช้แอลกอฮอล์ 70% หรือไฮโดรเจนเปอร์ออกไซด์ 0.5%

4. ห้องพยาบาล

- 1) จัดหาครูหรือเจ้าหน้าที่ เพื่อดูแลนักเรียน ในกรณีที่มีนักเรียนป่วยมานานพักรอผู้ปกครองมารับ
- 2) จัดให้มีพื้นที่หรือห้องแยกอย่างชัดเจน ระหว่างนักเรียนป่วยจากอาการไข้หวัดกับนักเรียนป่วยจากสาเหตุอื่น ๆ เพื่อป้องกันการแพร่กระจายเชื้อโรค
- 3) ทำความสะอาดเตียงและอุปกรณ์ของใช้ทุกวัน
- 4) จัดเตรียมเจลแอลกอฮอล์ใช้ทำความสะอาดมือ บริเวณทางเข้าหน้าประตูและภายในห้องพยาบาล อย่างเพียงพอ

5. โรงอาหาร

การจัดบริการภายในโรงอาหาร การนั่งกินอาหารร่วมกันของผู้ใช้บริการ รวมถึงอาหาร ภาชนะ อุปกรณ์ ตักน้ำดื่ม ระบบกรองน้ำและผู้สัมผัสอาหาร อาจเป็นแหล่งแพร่กระจายเชื้อโรค จึงควรมีการดูแลเพื่อลดและป้องกันการแพร่กระจายเชื้อโรค ดังนี้

- 1) **หน่วยงานที่จัดบริการโรงอาหาร** กำหนดมาตรการการปฏิบัติให้สถานที่สะอาด ถูกสุขลักษณะ ดังนี้
 - (1) จัดให้มีอ่างล้างมือพร้อมสบู่ สำหรับให้บริการแก่ผู้เข้ามาใช้บริการโรงอาหาร บริเวณก่อนทางเข้าโรงอาหาร
 - (2) ทุกคนที่จะเข้ามาในโรงอาหาร ต้องสวมหน้ากากผ้าหรือหน้ากากอนามัย
 - (3) จัดให้มีการเว้นระยะห่างระหว่างบุคคล อย่างน้อย 1 - 2 เมตร ในพื้นที่ต่าง ๆ เช่น ที่นั่งกินอาหาร จุดรับอาหาร จุดซื้ออาหาร จุดรดก้นน้ำดื่ม จุดปฏิบัติงานร่วมกันของผู้สัมผัสอาหาร
 - (4) จัดเหลือมช่วงเวลาซื้อและกินอาหาร เพื่อลดความแออัดพื้นที่ภายในโรงอาหาร

6. การเข้าแถวเคารพธงชาติ

- 1) การจัดพื้นที่เข้าแถว ให้มีการเว้นระยะห่างระหว่างบุคคล อย่างน้อย 1 - 2 เมตร กรณีมีพื้นที่จำกัด ไม่เพียงพอ อาจพิจารณาสลับชั้นเรียนมาเข้าแถวบริเวณหน้าเสาธง หรือจัดให้มีการเข้าแถวบริเวณที่มีพื้นที่กว้างขวาง เช่น หน้าห้องเรียน ลานเอนกประสงค์ ลานสนามกีฬา โรงยิม หอประชุม เป็นต้น
- 2) ครูและนักเรียนทุกคนต้องสวมหน้ากากผ้าหรือหน้ากากอนามัย ตลอดเวลาการเข้าแถวเคารพธงชาติ
- 3) ลดระยะเวลาการจัดกิจกรรมหน้าเสาธง กรณีมีการสื่อสารประชาสัมพันธ์ ควรใช้ช่องทางอื่น ๆ เช่น เสียงตามสาย ผ่านออนไลน์ Line Facebook E-mail แจ้งในห้องเรียน เป็นต้น
- 4) ทำความสะอาดอุปกรณ์ของใช้หรือจุดสัมผัสเสี่ยง ภายหลังการใช้งานทุกครั้ง เช่น เชือกที่ใช้ชักธงชาติ ไมโครโฟน เป็นต้น



