



แผนปฏิบัติการประจำปี พ.ศ. 2563

ศูนย์บ่มเพาะผู้ประกอบการอาชีวศึกษา

วิทยาลัยอาชีวศึกษาหนองคาย จังหวัดหนองคาย



สำนักงานคณะกรรมการการอาชีวศึกษา
กระทรวงศึกษาธิการ



แผนปฏิบัติการประจำปี พ.ศ. ๒๕๖๓

ศูนย์บ่มเพาะผู้ประกอบการอาชีวศึกษา
วิทยาลัยอาชีวศึกษาหนองคาย จังหวัดหนองคาย

สำนักงานคณะกรรมการการอาชีวศึกษา
กระทรวงศึกษาธิการ

คำนำ

แผนปฏิบัติการประจำปี พ.ศ. ๒๕๖๓ ของศูนย์บ่มเพาะผู้ประกอบการอาชีวศึกษา วิทยาลัยอาชีวศึกษาหนองคาย จังหวัดหนองคาย จัดทำขึ้นเพื่อเป็นแนวทางการดำเนินงานตามภารกิจของศูนย์บ่มเพาะผู้ประกอบการอาชีวศึกษา ให้บรรลุตามวัตถุประสงค์และเป้าหมาย เพื่อประโยชน์ในการกำหนดแนวทาง การบริหารจัดการตลอดจนการส่งเสริม สนับสนุนการดำเนินงานซึ่งเป็นการบริหารงานอย่างเป็นระบบ โดยจัดสรรงบประมาณในการพัฒนาศักยภาพผู้เรียนในการเป็นผู้ประกอบการ ตามนโยบายของสำนักงานคณะกรรมการการอาชีวศึกษาในโครงการส่งเสริมการประกอบอาชีพอิสระในกลุ่มผู้เรียนอาชีวศึกษา

ศูนย์บ่มเพาะผู้ประกอบการอาชีวศึกษา วิทยาลัยอาชีวศึกษาหนองคาย จังหวัดหนองคาย ได้นำนโยบายสู่การปฏิบัติอย่างเป็นรูปธรรม เพื่อส่งเสริม สนับสนุน และพัฒนาขีดความสามารถให้กับผู้เรียนในสถานศึกษาอาชีวศึกษา สังกัด สำนักงานคณะกรรมการการอาชีวศึกษาของรัฐบาล หรือประชาชนทั่วไปที่สนใจ ให้มีความพร้อมที่จะเริ่มประกอบธุรกิจของตนเอง หรือพัฒนาต่อยอดธุรกิจเดิม

ทำนนี้ ศูนย์บ่มเพาะผู้ประกอบการอาชีวศึกษา วิทยาลัยอาชีวศึกษาหนองคาย จังหวัดหนองคาย หวังเป็นอย่างยิ่งว่าแผนปฏิบัติการประจำปี พ.ศ. ๒๕๖๓ จะเป็นประโยชน์แก่ผู้ปฏิบัติงานและผู้เกี่ยวข้องเป็นอย่างดี

ศูนย์บ่มเพาะผู้ประกอบการอาชีวศึกษา
วิทยาลัยอาชีวศึกษาหนองคาย จังหวัดหนองคาย
พ.ศ. ๒๕๖๓

สารบัญ

เรื่อง	หน้า
ข้อมูลทั่วไปของสถานศึกษา	๑
วิสัยทัศน์ พันธกิจ เป้าหมาย	๑
โครงสร้างการบริหารงานศูนย์บ่มเพาะผู้ประกอบการอาชีวศึกษา	๒
บทบาทหน้าที่ศูนย์บ่มเพาะผู้ประกอบการอาชีวศึกษา	๓
โครงสร้างการบริหารงานศูนย์บ่มเพาะผู้ประกอบการอาชีวศึกษาวิทยาลัยอาชีวศึกษาหนองคาย	๕
ปฏิทินการปฏิบัติงานศูนย์บ่มเพาะผู้ประกอบการอาชีวศึกษาวิทยาลัยอาชีวศึกษาหนองคาย	๖
โครงการประจำปี	๘
แผนการรับผู้เข้าร่วมโครงการ	๙
หลักสูตรการฝึกอบรมผู้เข้ารับการบ่มเพาะของศูนย์บ่มเพาะผู้ประกอบการอาชีวศึกษา	๑๐
แผนงบประมาณ รายรับ รายจ่าย	๑๑
คณะผู้จัดทำ	๑๒

ข้อมูลทั่วไปของสถานศึกษา

๑. ประวัติของสถานศึกษา

วิทยาลัยอาชีวศึกษาหนองคาย ได้รับการประกาศจัดตั้งเมื่อวันที่ ๗ มีนาคม พ.ศ. ๒๕๓๙ สังกัดกรมอาชีวศึกษา (เดิม) กระทรวงศึกษาธิการ โดยได้เปิดทำการสอนประเภทวิชาคหกรรม ประเภทวิชาพาณิชยกรรม ประเภทวิชาอุตสาหกรรมการท่องเที่ยวและประเภทวิชาศิลปกรรม เปิดรับนักเรียน นักศึกษารุ่นแรกในปี ๒๕๔๐ โดยใช้สถานที่ภายในวิทยาลัยเทคนิคหนองคาย ต่อมาย้ายออกจากวิทยาลัยเทคนิคหนองคาย มาจัดตั้งอยู่บริเวณศูนย์ราชการแห่งใหม่ของจังหวัดหนองคาย เมื่อวันที่ ๑๘ พฤษภาคม ๒๕๔๑ โทรศัพท์ ๐ - ๔๒๔๒ - ๒๗๑๕ - ๖, โทรสาร ๐ - ๔๒๔๑- ๒๐๑๗
Website: www.nkvc.ac.th E - Mail : nongkhai๐๒@vec.mail.go.th

๒. ขนาดและที่ตั้ง

ปัจจุบันตั้งอยู่ในบริเวณศูนย์ราชการใหม่ของจังหวัดหนองคาย ถนนอุดร - หนองคาย ตำบลหนองกอมเกาะ อำเภอเมือง จังหวัดหนองคาย มีเนื้อที่ ๔๒ ไร่ ๒ งาน ๗๕ ตารางวา มีอาคารเรียนและอาคารปฏิบัติการ ทั้งหมด ๘ หลัง ประกอบด้วย อาคารปฏิบัติการ ๑, อาคารปฏิบัติการ ๒, อาคารปฏิบัติการ ๓, อาคารปฏิบัติการ ๔, อาคารชั่วคราว ๑ หลัง, อาคารวิทยบริการ ๑ หลัง, อาคารหอประชุมโรงอาหาร ๑ หลังและอาคารพัสดุ ๑ หลัง, บ้านพักข้าราชการ จำนวน ๑๔ หลัง ประกอบด้วย บ้านพักผู้อำนวยการ ๑ หลัง บ้านพักครูเวร ๑ หลังและบ้านพักครู จำนวน ๑๒ หลัง, ซึ่งบ้านพักครู จำนวน ๑๒ หลัง สร้างด้วยเงินงบประมาณและเงินบำรุงการศึกษาของวิทยาลัยเทคนิคหนองคาย มีอาณาเขต ทิศเหนือติดกับโรงเรียนหนองคายวิทยาคารและโรงเรียนอนุบาลหนองคาย ทิศใต้ ติดกับ สำนักงานปศุสัตว์จังหวัดหนองคาย ทิศตะวันออก ติดกับสวนสาธารณะหนองบก ทิศตะวันตก ติดกับ สถานีรถไฟจังหวัดหนองคาย

วิสัยทัศน์ พันธกิจ และเป้าหมายของศูนย์บ่มเพาะผู้ประกอบการอาชีวศึกษา

วิสัยทัศน์

มุ่งมั่นพัฒนานักเรียน นักศึกษาให้เป็นผู้ประกอบการ มีความรู้ ประสบการณ์ คุณธรรม พร้อมนำเทคโนโลยีสู่ชุมชนและสังคมอย่างมีคุณภาพ

พันธกิจ

๑. สร้างความรู้ ความเข้าใจเรื่องธุรกิจ และการเป็นผู้ประกอบการ
๒. เพิ่มศักยภาพนักเรียน นักศึกษา ในการเป็นผู้ประกอบการใหม่
๓. มุ่งเน้นให้ผู้เรียนมีคุณธรรม จริยธรรม และจรรยาบรรณในวิชาชีพ
๔. สร้างเครือข่ายและความร่วมมือกับภาคเอกชนและชุมชน
๕. สนับสนุนการประกอบธุรกิจ โดยใช้เทคโนโลยีและนวัตกรรม

เป้าหมาย

๑. นักเรียน นักศึกษาที่เสนอแผนธุรกิจเพื่อดำเนินงานโครงการหารายได้ระหว่างเรียนไม่น้อยกว่า ๒๕ คนและได้รับการพัฒนาศักยภาพในการเป็นผู้ประกอบการ
๒. มีธุรกิจไม่น้อยกว่า ๓ ธุรกิจ เข้าร่วมโครงการพัฒนาศักยภาพผู้เรียนในสถานศึกษา
๓. มีผู้เรียนไม่น้อยกว่า ๑ คน ที่ผ่านกระบวนการบ่มเพาะการเป็นผู้ประกอบการอาชีวศึกษา
๔. นำสิ่งประดิษฐ์ นวัตกรรม โครงการวิทยาศาสตร์ โครงการธุรกิจ โครงการงาน งานวิจัย ฯ มาต่อยอดเชิงพาณิชย์ด้านผลิตภัณฑ์ (สินค้าหรือบริการ) จำนวนไม่น้อยกว่า ๑ ธุรกิจ

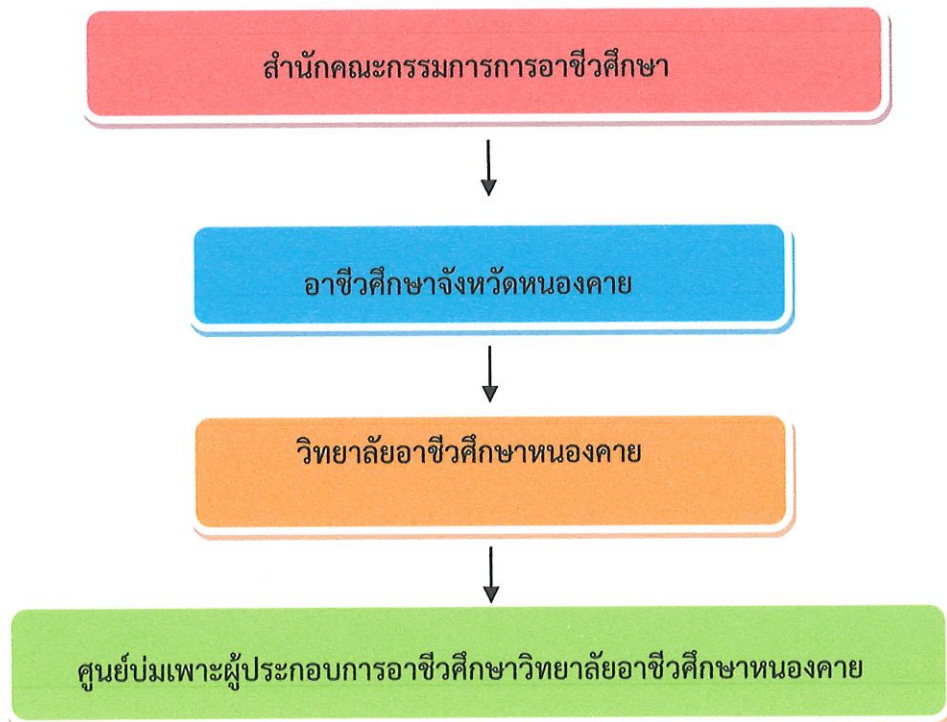
โครงสร้างการบริหารศูนย์บ่มเพาะผู้ประกอบการอาชีวศึกษา วิทยาลัยอาชีวศึกษาหนองคาย

ศูนย์บ่มเพาะผู้ประกอบการอาชีวศึกษา วิทยาลัยอาชีวศึกษาเลย จัดตั้งขึ้นโดยมีวัตถุประสงค์เพื่อส่งเสริม สนับสนุนและพัฒนาขีดความสามารถของนักเรียน นักศึกษา และประชาชนทั่วไปที่สนใจให้มีความสามารถนำความรู้ ทักษะวิชาชีพ เพื่อสร้างเสริม ประสบการณ์เชิงพาณิชย์ ให้ความพร้อมที่จะเริ่มประกอบธุรกิจของตนเอง หรือพัฒนาต่อยอดธุรกิจเดิมได้อย่างมั่นคงและยั่งยืน

กลุ่มเป้าหมาย

๑. กลุ่มเป้าหมายภายในสถานศึกษา ได้แก่ นักเรียน นักศึกษา ครู บุคลากรทางการศึกษา ที่อยู่ภายในวิทยาลัยอาชีวศึกษาเลย
๒. กลุ่มเป้าหมายภายนอกสถานศึกษา ได้แก่ หน่วยงานราชการ กลุ่มวิสาหกิจชุมชน กลุ่มแม่บ้าน กลุ่มพัฒนาสตรี กลุ่ม OTOP ศิษย์เก่า ผู้ว่างงาน และประชาชนทั่วไป

โครงสร้างการบริหารศูนย์บ่มเพาะผู้ประกอบการอาชีวศึกษา วิทยาลัยอาชีวศึกษาหนองคาย



หน้าที่ของศูนย์บ่มเพาะผู้ประกอบการอาชีวศึกษา

เป็นศูนย์ที่ประกอบด้วยคณะทำงานตามยุทธศาสตร์การสร้างผู้ประกอบการใหม่เน้นการสร้างนวัตกรรมและความยั่งยืน พร้อมทั้งส่งเสริมการสร้างผู้ประกอบการใหม่ การสร้างกลุ่มธุรกิจสถานศึกษา ให้คำปรึกษากับผู้ประกอบการทั้งในด้านการบริหาร การจัดการทางธุรกิจ การเขียนแผนธุรกิจ และความรู้ในสาขาวิชาชีพเพื่อให้ผู้ที่ได้รับการบ่มเพาะมีศักยภาพเป็นผู้ประกอบการได้

หน้าที่ของฝ่ายบริหารงาน

๑. จัดการระบบงานทางด้านสารบรรณ เอกสารภายในหน่วยงาน
๒. จัดทำเอกสารเกี่ยวกับการเงิน การบัญชี การเบิกจ่ายเงินงบประมาณ
๓. รวบรวมระเบียบข้อบังคับของ สอศ. สถานศึกษาและหน่วยงานต่าง ๆ ที่เกี่ยวข้องกับ การดำเนินงาน

หน้าที่ของฝ่ายฝึกอบรม

๑. กำหนดหลักสูตรการฝึกอบรม
๒. จัดปฏิทินการฝึกอบรม
๓. ประมาณการค่าใช้จ่ายแต่ละหลักสูตร
๔. ดำเนินการเกี่ยวกับการจัดประชุมอบรม สัมมนาของศูนย์บ่มเพาะ

หน้าที่ของฝ่ายบ่มเพาะ

๑. แสวงหาคัดเลือกนักศึกษาที่มีศักยภาพเป็นผู้ประกอบการใหม่
๒. ดำเนินการเกี่ยวกับการบ่มเพาะ
๓. ประสานงานกับภาคเอกชนเพื่อสร้างเครือข่าย
๔. คัดเลือกและผลักดันนักศึกษาที่ผ่านการอบรม(บ่มเพาะ) จากทางสถานศึกษาให้สามารถประกอบธุรกิจตามแผนที่ได้วางไว้ โดยรวมกับองค์กรเครือข่ายภายนอกและคณะกรรมการที่ปรึกษา
๕. ร่วมมือกับสถาบันทางการเงิน เพื่อแหล่งเงินทุนสนับสนุนสำหรับผู้ประกอบการใหม่
๖. สนับสนุนติดตามและให้ข้อเสนอแนะในการบ่มเพาะผู้ประกอบการสรุปและรายงานผล

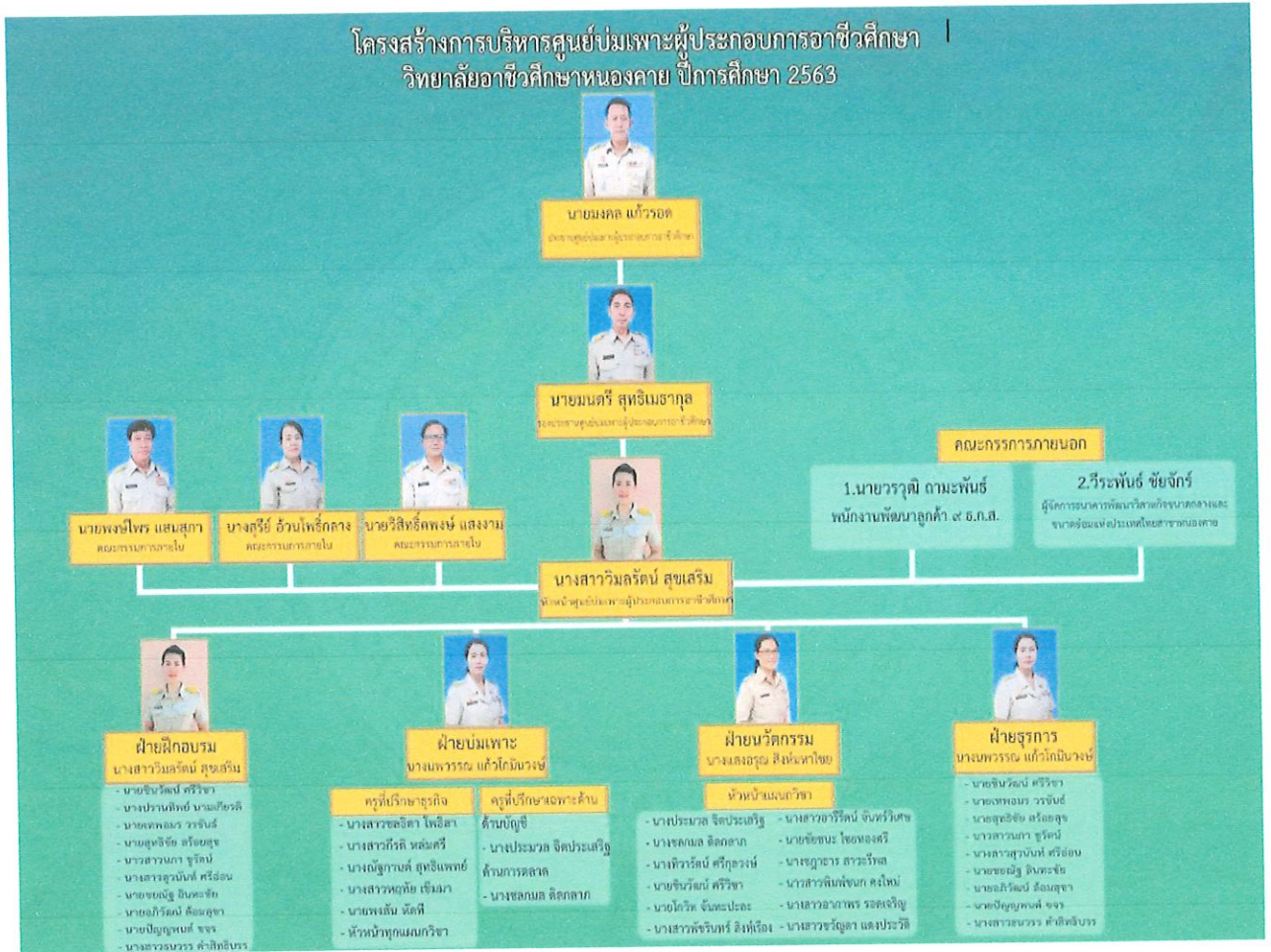
หน้าที่ของฝ่ายนวัตกรรม

๑. แสวงหานวัตกรรมและสิ่งประดิษฐ์เพื่อพิจารณานำไปสู่เชิงพาณิชย์และการจดสิทธิบัตร
๒. ส่งเสริมสนับสนุนการสร้างและพัฒนานวัตกรรม
๓. รวบรวมข้อมูลจัดทำทะเบียนงานวิจัยสิ่งประดิษฐ์ เผยแพร่งานวิจัยและสิ่งประดิษฐ์

หน้าที่ของฝ่ายธุรการ

๑. จัดการระบบงานทางด้านสารบรรณ และเอกสารภายในศูนย์บ่มเพาะ
๒. ให้บริการด้านเอกสาร แบบพิมพ์ เครื่องมือ วัสดุอุปกรณ์ ที่ศูนย์บ่มเพาะให้บริการกับ
ผู้เข้ารับการบ่มเพาะ และสรุปผลและรายงานผลการดำเนินงาน

โครงสร้างการบริหารศูนย์บ่มเพาะผู้ประกอบการอาชีวศึกษา วิทยาลัยอาชีวศึกษาหนองคาย ประจำปีงบประมาณ ๒๕๖๓



ปฏิทินการดำเนินงานศูนย์บ่มเพาะผู้ประกอบการอาชีวศึกษา วิทยาลัยอาชีวศึกษาหนองคาย
ประจำปีการศึกษา ๒๕๖๓

ลำดับ	ระยะเวลา	รายการปฏิบัติ	ผู้รับผิดชอบ
๑.	มิถุนายน – กรกฎาคม ๒๕๖๓	ขั้นเตรียมความพร้อมให้บริการบ่มเพาะผู้ประกอบการใหม่ ๑. แต่งตั้งคณะกรรมการดำเนินงานบ่มเพาะ ประจำปี ๒๕๖๓ ๒. ประชาสัมพันธ์รับสมัครผู้เข้าร่วมบ่มเพาะผู้ประกอบการ ๓. จัดเตรียมเอกสารศูนย์บ่มเพาะฯ ๔. ประชุมคณะกรรมการทุกฝ่าย	๑. คณะกรรมการบริหารศูนย์บ่ม เพาะผู้ประกอบการอาชีวศึกษา ๒. คณะกรรมการดำเนินงานบ่มเพาะ ผู้ประกอบการใหม่ ทุกฝ่าย
๒.	มิถุนายน – กรกฎาคม ๒๕๖๓	ขั้นการพิจารณาคัดเลือกผู้เข้าร่วมบ่มเพาะ ๑. ประชุมคณะกรรมการฝ่ายพิจารณาคัดเลือกผู้เข้ารับการบ่มเพาะ ผู้ประกอบการใหม่ ประจำปีการศึกษา ๒๕๖๓ ๒. พิจารณาคคุณสมบัติเบื้องต้น และประเมินศักยภาพของผู้สมัคร เข้าร่วมโครงการ ๓. ประกาศผลการพิจารณาคัดเลือกผู้เข้ารับการบ่มเพาะ ๔. สรุปและรายงานผลการพิจารณาคัดเลือกผู้เข้ารับการบ่มเพาะ ผู้ประกอบการใหม่ ประจำปีการศึกษา ๒๕๖๓	คณะกรรมการฝ่ายพิจารณา คัดเลือกผู้เข้ารับการบ่มเพาะ
๓.	มิถุนายน – กรกฎาคม ๒๕๖๓	ขั้นการอบรมเตรียมความพร้อมสู่การเป็นผู้ประกอบการใหม่ ๑. ประชุมคณะกรรมการดำเนินงาน ๒. เสนอโครงการฝึกอบรม ๓. พัฒนาหลักสูตรการฝึกอบรมที่ตรงกับความต้องการ ของ กลุ่มเป้าหมายและการประกอบการในปัจจุบัน ๔. เชิญวิทยากร ผู้ทรงคุณวุฒิ ผู้เชี่ยวชาญ คณาจารย์ หรือสถาน ประกอบการให้การอบรมแก่ผู้เข้ารับการบ่มเพาะ ๕. จัดเตรียมเอกสารประกอบการฝึกอบรม ๖. จัดฝึกอบรมให้กับผู้เข้าร่วมบ่มเพาะผู้ประกอบการใหม่ ปีการศึกษา ๒๕๖๓ กลุ่มเป้าหมายคือ นักเรียน นักศึกษา รวม ๕๐ คน ๗. สรุปผลการดำเนินงาน และรายงานผลการฝึกอบรม คณะกรรมการบริหารศูนย์บ่มเพาะฯ	คณะกรรมการฝ่ายจัดอบรมเตรียม ความพร้อมสู่การเป็นผู้ประกอบการ ใหม่
๔.	สิงหาคม ๒๕๖๓	ขั้นการศึกษาดูงานในสถานประกอบการ ๑. ประชุมคณะกรรมการดำเนินงาน ๒. เสนอโครงการศึกษาดูงาน ๓. พิจารณาคัดเลือกสถานประกอบการ หรือแหล่งศึกษาดูงานที่ ประสบความสำเร็จในการดำเนินธุรกิจ และเป็นตัวอย่างให้กับ ผู้เข้ารับการบ่มเพาะในการสร้างแรงบันดาลใจการประกอบธุรกิจ ๔. ติดต่อประสานงานกับสถานประกอบการเพื่อกำหนดวันเข้าศึกษา ดูงาน	คณะกรรมการฝ่ายศึกษาดูงาน ในสถานประกอบการ

ลำดับ	ระยะเวลา	รายการปฏิบัติ	ผู้รับผิดชอบ
		<p>ขั้นการศึกษาดูงานในสถานประกอบการ (ต่อ)</p> <p>๕. ประชาสัมพันธ์ และแจ้งผู้เข้ารับการบ่มเพาะทราบ</p> <p>๖. จัดเตรียมเอกสารสำหรับการศึกษาดูงาน</p> <p>๗. ศึกษาดูงานในสถานประกอบการตามแผนที่กำหนด</p> <p>๘. สรุปผลการดำเนินงาน และรายงานผลการศึกษาดูงาน คณะกรรมการบริหารศูนย์บ่มเพาะฯ</p>	
๕..	กรกฎาคม – สิงหาคม ๒๕๖๓	<p>ขั้นการพิจารณาแผนธุรกิจ</p> <p>๑. ประชุมคณะกรรมการดำเนินงาน</p> <p>๒. เชิญผู้เชี่ยวชาญ ผู้ทรงคุณวุฒิ และผู้ประกอบการ หรือผู้แทนจากหน่วยงาน/องค์กรต่าง ๆ เพื่อร่วมพิจารณาแผนธุรกิจ</p> <p>๓. รับฟังการนำเสนอแผนธุรกิจจากผู้เข้ารับการบ่มเพาะและทีมธุรกิจของสถานศึกษา จากตัวแทนธุรกิจ</p> <p>๔. ตรวจสอบพิจารณาแผนธุรกิจ ถึงความเป็นไปได้ในการดำเนินธุรกิจ จริง ความเสี่ยง และโอกาสในการดำเนินงาน</p> <p>๕. ประเมินผล และสรุปผลการประเมินแผนธุรกิจ พร้อมแจ้งผู้เข้ารับการบ่มเพาะทราบ</p> <p>๖. ให้คำแนะนำ ช่วยเหลือแผนธุรกิจที่ไม่ผ่านการประเมิน และเสนอ เพื่อรับการพิจารณาอีกครั้งภายหลัง</p> <p>๗. รับรองแผนธุรกิจที่ผ่านการประเมิน เพื่อให้ผู้เข้ารับการบ่มเพาะ นำไปใช้ในการเริ่มดำเนินธุรกิจจริง</p> <p>๘. สรุปผลการดำเนินงาน และรายงานผลการพิจารณาแผนธุรกิจ คณะกรรมการบริหารศูนย์บ่มเพาะฯ</p>	คณะกรรมการฝ่ายพิจารณาแผนธุรกิจ/กรรมการผู้เชี่ยวชาญจากภายนอก
๖..	สิงหาคม ๒๕๖๓ ถึง มีนาคม ๒๖๔	<p>ขั้นการติดตามนิเทศผลการดำเนินธุรกิจ</p> <p>๑. ประชุมคณะกรรมการดำเนินงาน</p> <p>๒. จัดทำปฏิทินติดตามนิเทศ และประชาสัมพันธ์ให้ธุรกิจทราบ</p> <p>๓. ติดตามนิเทศ แนะนำ ปรึกษาให้กับธุรกิจ และผู้ประกอบการ</p> <p>๔. ประเมินผลการดำเนินธุรกิจเป็นระยะ เพื่อพัฒนาศักยภาพของ ผู้ประกอบการอย่างต่อเนื่อง</p> <p>๕. สรุปผลการดำเนินงาน และรายงานผลการพิจารณาแผนธุรกิจ คณะกรรมการบริหารศูนย์บ่มเพาะฯ</p>	คณะกรรมการฝ่ายติดตามนิเทศผลการดำเนินธุรกิจ
๗.	มีนาคม - เมษายน ๒๕๖๔	<p>ขั้นการสรุปประเมินผลการดำเนินงาน</p> <p>๑. ประชุมคณะกรรมการดำเนินงานบริหารและคณะกรรมการดำเนินงาน</p> <p>๒. สรุปผลการดำเนินงานทุกกิจกรรม</p>	<p>๑. คณะกรรมการบริหารศูนย์บ่มเพาะ ผู้ประกอบการอาชีพศึกษา</p> <p>๒. คณะกรรมการดำเนินงานบ่มเพาะ ผู้ประกอบการใหม่ ทุกฝ่าย</p>

โครงการประจำปีการศึกษา ๒๕๖๓
ศูนย์บ่มเพาะผู้ประกอบการอาชีวศึกษา
วิทยาลัยอาชีวศึกษาหนองคาย

งาน/โครงการ	ระยะเวลา
๑. โครงการอบรมการเขียนแผนธุรกิจ ส่งเสริมการประกอบอาชีพอิสระในกลุ่มผู้เรียนอาชีวศึกษา ประจำปีการศึกษา ๒๕๖๓	กรกฎาคม ๒๕๖๓
๒. โครงการศึกษาดูงานส่งเสริมการประกอบอาชีพอิสระในกลุ่มเรียนอาชีวศึกษา ประจำปีการศึกษา ๒๕๖๓	กรกฎาคม-สิงหาคม ๒๕๖๓
๓. โครงการเตรียมรับการประเมินศูนย์บ่มเพาะผู้ประกอบการอาชีวศึกษา ระดับ อาชีวศึกษาจังหวัด ระดับภาค ระดับชาติ ปีงบประมาณ ๒๕๖๓	มกราคม – มิถุนายน ๒๕๖๔
๔. โครงการพัฒนาสำนักงานศูนย์บ่มเพาะผู้ประกอบการอาชีวศึกษา ประจำปีการศึกษา ประจำปี ๒๕๖๓	สิงหาคม ๒๕๖๓
๕. โครงการส่งเสริมการทำธุรกิจสถานศึกษา ธุรกิจเดิม และธุรกิจใหม่	กันยายน ๒๕๖๓ - มีนาคม ๒๕๖๔

แผนการรับผู้เข้าร่วมโครงการ
ศูนย์บ่มเพาะผู้ประกอบการอาชีวศึกษา ประจำปีการศึกษา ๒๕๖๓

หลักสูตรการฝึกอบรมฯ	ภายในสถานศึกษา นักเรียน/นักศึกษา	ภายนอก สถานศึกษา ประชาชนทั่วไป	รวม
๑. การเตรียมความพร้อมสำหรับการเป็น ผู้ประกอบการใหม่	๕๕	-	๕๕
๒. การเขียนแผนธุรกิจฯ	๕๕	-	๕๕
๓. การศึกษาดูงานฯ	๒๐		๒๐
๔. การดำเนินงานธุรกิจ	๒๐	-	๒๐

หลักสูตรการฝึกอบรมผู้เข้าการบ่มเพาะของศูนย์บ่มเพาะผู้ประกอบการอาชีวศึกษาดังต่อไปนี้

กิจกรรม	วัตถุประสงค์	เนื้อหา
๑. การเตรียมความพร้อมสำหรับการเป็นผู้ประกอบการใหม่	เพื่อเพิ่มพูนความรู้ในด้านกฎระเบียบในการดำเนินการขออนุญาตตลอดจน บทบาทและการแสวงหาพันธมิตรเพื่อนำไปสู่เชิงพาณิชย์	-ความเป็นผู้ประกอบการ -กฎระเบียบในการดำเนินธุรกิจ -การจัดทะเบียนพาณิชย์ -ภาษีธุรกิจสำหรับ SMEs -แหล่งนวัตกรรมและการต่อยอดเชิงพาณิชย์
๒. การเขียนแผนธุรกิจ	๑. เพื่อเป็นคู่มือในการลงทุน ๒. เพื่อใช้เป็นเอกสารประกอบการ ๓. เพื่อใช้ตรวจสอบผลการลงทุนของธุรกิจ	-ความหมายและความสำคัญของแผนธุรกิจ -วัตถุประสงค์ -องค์ประกอบของแผนธุรกิจ -บทสรุปของผู้บริหาร -บทนำและการบริหารโครงการ -การวิเคราะห์สถานการณ์และปัจจัยแวดล้อม -แผนการตลาด -แผนการผลิต -แผนการเงิน -แผนการบริหารจัดการ -แผนสำรองฉุกเฉิน
๓. การศึกษาดูงาน	เพื่อเพิ่มพูนทักษะให้เป็นผู้ประกอบการที่ประสบความสำเร็จในแต่ละสาขาอาชีพ	-ศึกษาดูงานธุรกิจเกี่ยวข้องกับการเริ่มต้นธุรกิจการบริหารจัดการการผลิต การตลาด การบริหารเงินทุน

แผนงบประมาณรายรับ-จ่าย

เงินงบประมาณ	จำนวน	หมายเหตุ
งบประมาณรายรับ		
- งบประมาณจาก โครงการส่งเสริมการประกอบอาชีพอิสระในกลุ่มผู้เรียนอาชีวศึกษา ประจำปีงบประมาณ พ.ศ. ๒๕๖๓	๑๐๕,๐๐๐.-	งบรับจัดสรร
รวมรายรับ	๑๐๕,๐๐๐.-	
งบประมาณรายจ่าย		
- โครงการปรับปรุงสำนักงานศูนย์บ่มเพาะฯ ประจำปี ๒๕๖๓	๗,๕๐๐.-	
- โครงการอบรมการเขียนแผนธุรกิจ ส่งเสริมการประกอบอาชีพอิสระในกลุ่มผู้เรียนอาชีวศึกษา ประจำปีการศึกษา ๒๕๖๓	๒๗,๒๖๐.-	
- โครงการศึกษาดูงานส่งเสริมการประกอบอาชีพอิสระในกลุ่มเรียนอาชีวศึกษา ประจำปีการศึกษา ๒๕๖๓	๑๕,๒๘๐.-	
- โครงการเตรียมรับการประเมินศูนย์บ่มเพาะผู้ประกอบการอาชีวศึกษาระดับ อาชีวศึกษาจังหวัด ระดับภาค ระดับชาติ ปีงบประมาณ ๒๕๖๓	-	
- โครงการพัฒนาสำนักงานศูนย์บ่มเพาะผู้ประกอบการอาชีวศึกษา ประจำปีการศึกษา ประจำปี ๒๕๖๓	๑๘,๐๖๐	
- โครงการส่งเสริมการทำธุรกิจในสถานศึกษาธุรกิจเดิมและธุรกิจใหม่	๓๗,๐๐๐.-	งบจัดสรร
รวมรวมจ่าย	๑๐๕,๐๐๐.-	

คณะผู้จัดทำ

- | | |
|-----------------------------|---|
| ๑. นายมงคล แก้วรอด | ประธานศูนย์บ่มเพาะผู้ประกอบการอาชีวศึกษา |
| ๒. นายมนตรี สุทธิเมธากุล | รองประธานศูนย์บ่มเพาะผู้ประกอบการอาชีวศึกษา |
| ๒. นางสาววิมลรัตน์ สุขเสริม | หัวหน้าศูนย์บ่มเพาะผู้ประกอบการอาชีวศึกษา |
| ๓. นางนพวรรณ แก้วโกมินวงษ์ | หัวหน้าฝ่ายธุรการศูนย์บ่มเพาะผู้ประกอบการอาชีวศึกษา |
| ๔. นางสาวธนวรรณ คำสิทธิบรร | เจ้าหน้าที่งานธุรการ |
| ๕. นายอภิวัฒน์ ล้อมสุชา | เจ้าหน้าที่งานธุรการ |

ภาคผนวก

วิทยาลัยอาชีวศึกษาหนองคาย

โครงการอบรมเชิงปฏิบัติการเขียนแผนธุรกิจและการเป็นผู้ประกอบการใหม่

1. งานที่รับผิดชอบ.....
2. ลักษณะโครงการ โครงการตาม พ.ร.บ. งบประมาณ โครงการตามภาระงานประจำ
โครงการพิเศษ (ไม่ใช้งบประมาณ สอศ.) โครงการจากการปรับเปลี่ยนใหม่
3. ความสอดคล้อง/เชื่อมโยง/ภายใต้ยุทธศาสตร์ นโยบาย จุดเน้น และมาตรการ
 สอดคล้องกับแผนยุทธศาสตร์ชาติ/แผนพัฒนาเศรษฐกิจ ฉบับที่ 12 : ข้อที่1 การเสริมสร้างแลพัฒนาศักยภาพทุนมนุษย์
 สอดคล้องกับแผนยุทธศาสตร์ของจังหวัด/สถานศึกษา : ยุทธศาสตร์ที่ 2 ยกระดับมาตรฐานการผลิต การค้า การลงทุน การท่องเที่ยว และการบริการมุ่งสู่ประชาคมอาเซียน
 สอดคล้องกับมาตรฐานการอาชีวศึกษา : มาตรฐานที่ 1 คุณลักษณะของผู้สำเร็จการศึกษาอาชีวศึกษาที่พึงประสงค์ ประเด็นที่ 1.2 ด้านทักษะและการประยุกต์ใช้ ผู้สำเร็จการศึกษาอาชีวศึกษามีทักษะที่จำเป็นในศตวรรษที่ 21 ทักษะวิชาชีพ และทักษะชีวิตเป็นไปตามมาตรฐานคุณวุฒิอาชีวศึกษาแต่ละระดับการศึกษา สามารถประยุกต์ใช้ในการปฏิบัติงาน และการดำรงชีวิตอยู่ร่วมกับผู้อื่นได้อย่างมีความสุขตามปรัชญาของเศรษฐกิจพอเพียง และมีสุขภาวะที่ดี
 สอดคล้องกับหลักปรัชญาของเศรษฐกิจพอเพียง : สอดคล้องกับหลักปรัชญาของเศรษฐกิจพอเพียง : พอเพียง 3 ท่วง 2 เงื่อนไข 4 มิติ
 - 3 ท่วง ประกอบด้วย ความพอประมาณ ความมีเหตุผลและการมีภูมิคุ้มกันที่ดีในตัว
 - 2 เงื่อนไข การตัดสินใจและการดำเนินกิจกรรมต่าง ๆ ให้อยู่ในระดับพอเพียง ต้องอาศัยทั้งความรู้และคุณธรรมเป็นพื้นฐาน
 - 4 มิติ ประกอบด้วย ชีวิต เศรษฐกิจ สังคมและสิ่งแวดล้อม
4. หลักการและเหตุผล
สำนักงานคณะกรรมการการอาชีวศึกษา มีนโยบายให้สถานศึกษาในสังกัดดำเนินงานศูนย์บ่มเพาะผู้ประกอบการอาชีวศึกษาแบบครบวงจร โดยมีวัตถุประสงค์เพื่อส่งเสริมสนับสนุนและพัฒนาขีดความสามารถของนักเรียน นักศึกษา ให้สามารถนำความรู้ ทักษะวิชาชีพเพื่อสร้างเสริมประสบการณ์เชิงพาณิชย์ ให้มีความพร้อมที่จะประกอบธุรกิจตนเองหรือพัฒนาต่อยอดธุรกิจเดิมได้อย่างมั่นคงและยั่งยืน
ปัจจุบันการปรับโครงสร้างทางเศรษฐกิจเป็นกลไกที่ขับเคลื่อนสังคมไทยให้ก้าวสู่เศรษฐกิจที่มีสมรรถนะสูง สมดุล และเอื้อต่อการยกระดับคุณภาพชีวิตคนไทย รวมถึงการส่งเสริมและบ่มเพาะธุรกิจใหม่ ระบบข้อมูลเชื่อมโยงและพัฒนาสมรรถนะผู้ประกอบการเดิม เพื่อให้สามารถปรับตัวและใช้ความรู้ใหม่ ๆ สำหรับการประกอบการได้อย่างมีประสิทธิภาพและเข้าถึงแหล่งเงินทุนและบริการต่าง ๆ
ดังนั้นศูนย์บ่มเพาะผู้ประกอบการอาชีวศึกษาฯ วิทยาลัยอาชีวศึกษาเลย ต้องการส่งเสริมสนับสนุนนักเรียน นักศึกษาที่กำลังศึกษาอยู่ในระดับ ปวช. 2,3 และ ปวส. 1,2 ที่มีความสนใจและมุ่งมั่นที่จะเป็นผู้ประกอบการใหม่ให้สามารถประกอบธุรกิจขนาดย่อม หรืออาชีพอิสระของตนเองได้อย่างมั่นคงตามนโยบายรัฐบาลด้วยการพัฒนาองค์

ความรู้และทักษะเชิงพาณิชย์ ด้านการบริการจัดการการผลิต การตลาด และการบริการ การเขียนแผนธุรกิจ และการวิเคราะห์สถานการณ์แวดล้อมของธุรกิจ

5. วัตถุประสงค์

5.1 เพื่อพัฒนาองค์ความรู้ ทักษะ ประสบการณ์ ในเชิงพาณิชย์และการเขียนแผนธุรกิจให้กับนักเรียน นักศึกษา

5.2 เพื่อจัดตั้งธุรกิจสถานศึกษา จัดกิจกรรมส่งเสริมการสร้างผู้ประกอบการใหม่ให้นักเรียน นักศึกษา จนสามารถสร้างงาน สร้างอาชีพ สร้างรายได้ให้กับตนเอง

5.3 เพื่อพัฒนาเครือข่ายและเชื่อมโยงความร่วมมือกับหน่วยงานทั้งภาครัฐและเอกชนในการบูรณาการ การกิจกรรมร่วมกัน

6. เป้าหมายและตัวชี้วัดความสำเร็จ

6.1 เชิงปริมาณ

6.1.1 นักเรียน นักศึกษาระดับ ปวช. ปวส. จำนวน55... คน

6.1.2 ครูประจำสาขาวิชา จำนวน ... 11.....คน

6.2 เชิงคุณภาพ

6.2.1 เพื่อให้นักเรียน นักศึกษา ได้นำความรู้ ทักษะ ด้านการสร้างการเป็นผู้ประกอบการใหม่ นำไปประยุกต์ใช้ในการดำรงชีวิตและการเป็นผู้ประกอบการใหม่

6.2.2 เพื่อพัฒนาศักยภาพครูที่ปรึกษาด้านการเป็นผู้ประกอบการใหม่

7. ขั้นตอนการดำเนินงาน/ระยะเวลา/สถานที่

ลำดับ	กิจกรรม	ปีงบประมาณ 2563												
		ไตรมาสที่ 1			ไตรมาสที่ 2			ไตรมาสที่ 3			ไตรมาสที่ 4			
		ต.ค.	พ.ย.	ธ.ค.	ม.ค.	ก.พ.	มี.ค.	เม.ย.	พ.ค.	มิ.ย.	ก.ค.	ส.ค.	ก.ย.	
1	เสนอโครงการ											↔		
2	แต่งตั้งคณะกรรมการ/ประชุมฯ											↔		
3	ดำเนินงานตามแผน											↔		
4	ประเมินผลและสรุปผล												↔	

8. งบประมาณ/ทรัพยากรและแหล่งที่มา การดำเนินโครงการ

จากเงิน (/) เงินงบประมาณ โครงการตามนโยบาย สอศ. () เงินรายได้สถานศึกษา

() งบดำเนินงาน ปวช./ปวส. () เงินอุดหนุน กิจกรรม/การจัดการเรียนการสอน

() อื่นๆ โปรดระบุ.....

รวมเป็นเงินงบประมาณทั้งสิ้น27,260..... บาท ได้แก่

8.1 () หมวดค่าตอบแทน7,200..... บาท

8.2 () หมวดค่าใช้สอย 19,150..... บาท

8.3 () หมวดค่าวัสดุ910..... บาท

8.4 () หมวดครุภัณฑ์ที่ดินและสิ่งปลูกสร้าง..... บาท

9. ผลลัพธ์ (Out come)

9.1 เชิงปริมาณ

9.1.1 นักเรียน นักศึกษาระดับ ปวช. ปวส. จำนวน ..55...คน ได้รับการพัฒนาศักยภาพการเป็นผู้ประกอบการ

9.1.2 ครูที่ปรึกษา จำนวน 11 คน ได้รับการพัฒนาองค์ความรู้ด้านการเป็นผู้ประกอบการ

9.2 เชิงคุณภาพ

9.2.1 นักเรียน นักศึกษาทุกแผนกวิชาทั้งระดับ ปวช. ปวส. ที่เข้าร่วมโครงการได้รับการพัฒนาศักยภาพด้านการเป็นผู้ประกอบการ สามารถประกอบธุรกิจระหว่างเรียน มีรายได้เกิดขึ้น

9.2.2 .ครูที่ปรึกษา ได้รับการพัฒนาองค์ความรู้ด้านการเป็นผู้ประกอบการ การส่งเสริม สนับสนุน และพัฒนาขีดความสามารถของผู้เรียนให้เป็นเจ้าของธุรกิจเมื่อสำเร็จการศึกษา

10. การติดตามและประเมินผลโครงการ

- สังเกต

- แบบสอบถาม

วิทยาลัยอาชีวศึกษาหนองคาย

โครงการพัฒนาศักยภาพผู้เรียนในการเป็นผู้ประกอบการใหม่ กิจกรรมศึกษาดูงาน

1. งานที่รับผิดชอบ ศูนย์บ่มเพาะผู้ประกอบการอาชีวศึกษา วิทยาลัยอาชีวศึกษา
2. ลักษณะโครงการ (/) โครงการตาม พ.ร.บ. งบประมาณ () โครงการตามภาระงานประจำ () โครงการพิเศษ (ไม่ใช้งบประมาณ สอศ.) () โครงการจากการปรับเปลี่ยนใหม่
3. ความสอดคล้อง/เชื่อมโยง/ภายใต้ยุทธศาสตร์ นโยบาย จุดเน้น และมาตรการ
(1) สอดคล้องกับแผนยุทธศาสตร์ชาติ/แผนพัฒนาเศรษฐกิจ ฉบับที่ 12 : ข้อที่1 การเสริมสร้างแลพัฒนา ศักยภาพ ทุมนมนุษย์
(2) สอดคล้องกับแผนยุทธศาสตร์ของจังหวัด/สถานศึกษา : ยุทธศาสตร์ที่ 2 ยกระดับมาตรฐานการผลิต การค้า การลงทุน การท่องเที่ยว และการบริการมุ่งสู่ประชาคมอาเซียน
(3) สอดคล้องกับมาตรฐานการอาชีวศึกษา : มาตรฐานที่ 1 คุณลักษณะของผู้สำเร็จการศึกษาอาชีวศึกษาที่ พึง ประสงค์ ประเด็นที่ 1.2 ด้านทักษะและการประยุกต์ใช้ ผู้สำเร็จการศึกษาอาชีวศึกษามีทักษะที่จำเป็นใน ศตวรรษที่ 21 ทักษะวิชาชีพ และทักษะชีวิตเป็นไปตามมาตรฐานคุณวุฒิอาชีวศึกษาแต่ละระดับการศึกษา สามารถประยุกต์ใช้ ในการปฏิบัติงาน และการดำรงชีวิตอยู่ร่วมกับผู้อื่นได้อย่างมีความสุขตามปรัชญาของ เศรษฐกิจพอเพียง และมีสุขภาพที่ดี
(4) สอดคล้องกับหลักปรัชญาของเศรษฐกิจพอเพียง : สอดคล้องกับหลักปรัชญาของเศรษฐกิจพอเพียง : พอเพียง 3 ท่วง 2 เงื่อนไข 4 มิติ
 - 3 ท่วง ประกอบด้วย ความพอประมาณ ความมีเหตุผลและการมีภูมิคุ้มกันที่ดีในตัว
 - 2 เงื่อนไข การตัดสินใจและการดำเนินกิจกรรมต่าง ๆ ให้อยู่ในระดับพอเพียง ต้องอาศัยทั้งความรู้ และคุณธรรมเป็นพื้นฐาน
 - 4 มิติ ประกอบด้วย ชีวิต เศรษฐกิจ สังคมและสิ่งแวดล้อม

4. หลักการและเหตุผล

สำนักงานคณะกรรมการการอาชีวศึกษา มีนโยบายให้สถานศึกษาในสังกัดดำเนินงานศูนย์บ่มเพาะ ผู้ประกอบการอาชีวศึกษาแบบครบวงจร โดยมีวัตถุประสงค์เพื่อส่งเสริมสนับสนุนและพัฒนาขีดความสามารถ ของนักเรียน นักศึกษา ให้สามารถนำความรู้ ทักษะวิชาชีพเพื่อสร้างเสริมประสบการณ์เชิงพาณิชย์ ให้มีความ พร้อมที่จะประกอบธุรกิจตนเองหรือพัฒนาต่อยอดธุรกิจเดิมได้อย่างมั่นคงและยั่งยืน

ปัจจุบันการปรับโครงสร้างทางเศรษฐกิจเป็นกลไกที่ขับเคลื่อนสังคมไทยให้ก้าวสู่เศรษฐกิจที่มี สมรรถนะสูง สมดุล และเอื้อต่อการยกระดับคุณภาพชีวิตคนไทย รวมถึงการส่งเสริมและบ่มเพาะธุรกิจใหม่ ระบบข้อมูลเชื่อมโยง และพัฒนาสมรรถนะผู้ประกอบการเดิม เพื่อให้สามารถปรับตัวและใช้ความรู้ใหม่ ๆ สำหรับการประกอบการได้อย่างมีประสิทธิภาพและเข้าถึงแหล่งเงินทุนและบริการต่าง ๆ และเพื่อสร้างความ ตระหนักพัฒนาศักยภาพของผู้เรียน ให้มีทักษะการเป็นผู้ประกอบการ พัฒนาการความรู้สำหรับครูที่ปรึกษา

- 7.1 ระยะเวลาดำเนินงาน วันที่ 28 สิงหาคม 2563
 7.2 สถานที่ดำเนินงาน จ.อุดรธานี

8. งบประมาณ/ทรัพยากรและแหล่งที่มา การดำเนินโครงการ

- จากเงิน (/) เงินงบประมาณ โครงการตามนโยบาย สอศ. () เงินรายได้สถานศึกษา
 () งบดำเนินงาน ปวช./ปวส. () เงินอุดหนุน กิจกรรม/การจัดการเรียนการสอน
 () อื่นๆ โปรดระบุ

รวมเป็นเงินงบประมาณทั้งสิ้น15,280.....	บาท ได้แก่
8.1 () หมวดค่าตอบแทน-	บาท
8.2 () หมวดค่าใช้สอย 15,280.....	บาท
8.3 () หมวดค่าวัสดุ-	บาท
8.4 () หมวดครุภัณฑ์ที่ดินและสิ่งปลูกสร้าง.....-	บาท

9. ผลลัพธ์ (Out come)

9.1 เชิงปริมาณ

- 9.1.1 นักเรียน นักศึกษาระดับ ปวช. ปวส. จำนวน20... คน
 9.1.2 ครูประจำสาขาวิชา จำนวน ... 4..... คน
 9.1.3 คณะกรรมการดำเนินงานศูนย์บ่มเพาะ จำนวน 3 คน

9.2 เชิงคุณภาพ

- 9.2.1 นักเรียน นักศึกษา ได้นำความรู้ ทักษะ ด้านการสร้างการเป็นผู้ประกอบการใหม่ นำไปประยุกต์ใช้ในการดำรงชีวิตและการเป็นผู้ประกอบการใหม่
 9.2.2 ครูที่ปรึกษาได้รับการพัฒนาองค์ความรู้และทักษะด้านการเป็นผู้ประกอบการใหม่
 9.2.3 คณะกรรมการดำเนินงานศูนย์บ่มเพาะฯ ได้รับองค์ความรู้และประสบการณ์ด้านการทำธุรกิจ แนวทางการประกอบธุรกิจอย่างยั่งยืน

10. การติดตามและประเมินผลโครงการ

- สังเกต
- แบบสอบถาม
- แบบบันทึกการศึกษาดูงาน

วิทยาลัยอาชีวศึกษาหนองคาย

โครงการเตรียมรับการประเมินศูนย์บ่มเพาะผู้ประกอบการอาชีวศึกษา ระดับอาชีวศึกษาจังหวัด ประจำปีการศึกษา ๒๕๖๓

1. งานที่รับผิดชอบ ศูนย์บ่มเพาะผู้ประกอบการอาชีวศึกษา วิทยาลัยอาชีวศึกษาหนองคาย
2. ลักษณะโครงการ (/) โครงการตาม พ.ร.บ. งบประมาณ () โครงการตามภาระงานประจำ
() โครงการพิเศษ (ไม่ใช่งบประมาณ สอศ.) () โครงการจากการปรับแผนใหม่
3. ความสอดคล้อง/เชื่อมโยง/ภายใต้ยุทธศาสตร์ นโยบาย จุดเน้น และมาตรการ
(1) สอดคล้องกับแผนยุทธศาสตร์ชาติ/แผนพัฒนาเศรษฐกิจ ฉบับที่ 12 : ข้อที่ 1 การเสริมสร้างและพัฒนาศักยภาพ
ทุนมนุษย์
(2) สอดคล้องกับแผนยุทธศาสตร์ของจังหวัด/สถานศึกษา : ยุทธศาสตร์ที่ 2 ยกระดับมาตรฐานการผลิต การค้า
การลงทุน การท่องเที่ยว และการบริการมุ่งสู่ประชาคมอาเซียน
(3) สอดคล้องกับมาตรฐานการอาชีวศึกษา : มาตรฐานที่ 1 คุณลักษณะของผู้สำเร็จการศึกษาอาชีวศึกษาที่พึง
ประสงค์ ประเด็นที่ 1.2 ด้านทักษะและการประยุกต์ใช้ ผู้สำเร็จการศึกษาอาชีวศึกษามีทักษะที่จำเป็นในศตวรรษ
ที่ 21 ทักษะวิชาชีพ และทักษะชีวิตเป็นไปตามมาตรฐานคุณวุฒิอาชีวศึกษาแต่ละระดับการศึกษา สามารถประยุกต์
ใช้ในการปฏิบัติงาน และการดำรงชีวิตอยู่ร่วมกับผู้อื่นได้อย่างมีความสุขตามปรัชญาของเศรษฐกิจพอเพียง และมีสุข
ภาวะที่ดี
(4) สอดคล้องกับหลักปรัชญาของเศรษฐกิจพอเพียง : สอดคล้องกับหลักปรัชญาของเศรษฐกิจพอเพียง :
พอเพียง 3 ห่วง 2 เงื่อนไข 4 มิติ
 - 3 ห่วง ประกอบด้วย ความพอประมาณ ความมีเหตุผลและการมีภูมิคุ้มกันที่ดีในตัว
 - 2 เงื่อนไข การตัดสินใจและการดำเนินกิจกรรมต่าง ๆ ให้อยู่ในระดับพอเพียง ต้องอาศัยทั้งความรู้และ
คุณธรรมเป็นพื้นฐาน
 - 4 มิติ ประกอบด้วย ชีวิต เศรษฐกิจ สังคมและสิ่งแวดล้อม

4. หลักการและเหตุผล

ด้วยสำนักงานคณะกรรมการการอาชีวศึกษา มีนโยบายการดำเนินงานศูนย์บ่มเพาะผู้ประกอบการ
อาชีวศึกษาแบบครบวงจร มุ่งเน้นการสร้างผู้ประกอบการใหม่ ส่งเสริม สนับสนุน และพัฒนาขีดความสามารถของ
นักเรียนนักศึกษาและประชาชนทั่วไปที่สนใจให้สามารถนำความรู้และทักษะวิชาชีพ เพื่อสร้างเสริมประสบการณ์เชิง
พาณิชย์ให้มีความพร้อมที่จะประกอบธุรกิจเป็นของตนเองหรือพัฒนาต่อยอดธุรกิจเดิมได้อย่างมั่นคงและยั่งยืน
สถานศึกษาในสังกัดสำนักงานคณะกรรมการการอาชีวศึกษาได้รับการจัดสรรงบประมาณปี 2563 ให้ดำเนินงาน
โครงการส่งเสริมการประกอบอาชีพอิสระในกลุ่มผู้เรียนอาชีวศึกษา ภายใต้การดำเนินงานศูนย์บ่มเพาะฯ ของ
สถานศึกษา

ดังนั้นเพื่อเป็นการติดตามประเมินผลการดำเนินงาน สำนักงานคณะกรรมการการอาชีวศึกษาจึงได้
กำหนดให้มีการประเมินในระดับ อาชีวศึกษาจังหวัด ระดับภาค และระดับชาติ ในทุกๆ ปี

5. วัตถุประสงค์

- เพื่อเตรียมความพร้อมรับการประเมินศูนย์บ่มเพาะฯ ปีงบประมาณ ๒๕๖๓ ระดับอาชีวศึกษาจังหวัด ระดับภาค และระดับชาติ

6. เป้าหมายและตัวชี้วัดความสำเร็จ

เชิงปริมาณ การประเมินติดตามผลงาน 3 ระดับ คือ

1. ระดับอาชีวศึกษาจังหวัด
2. ระดับภาค
3. ระดับชาติ

เชิงคุณภาพ ศูนย์บ่มเพาะผู้ประกอบการอาชีวศึกษาแบบครบวงจรวิทยาลัยอาชีวศึกษาหนองคายได้รับการประเมินติดตามผลการดำเนินงานปีงบประมาณ 2563

7. ขั้นตอนการดำเนินงาน/ระยะเวลา/สถานที่

ลำดับ	กิจกรรม	ปีงบประมาณ 2564											
		ไตรมาสที่ 1			ไตรมาสที่ 2			ไตรมาสที่ 3			ไตรมาสที่ 4		
		ต.ค.	พ.ย.	ธ.ค.	ม.ค.	ก.พ.	มี.ค.	เม.ย.	พ.ค.	มิ.ย.	ก.ค.	ส.ค.	ก.ย.
1	เสนอโครงการ									↔			
2	แต่งตั้งคณะกรรมการ/ประชุมฯ									↔			
3	ดำเนินงานตามแผน									↔			
4	ประเมินผลและสรุปผล										↔		

7.1 ระยะเวลาดำเนินงาน

7.2 สถานที่ดำเนินงาน ศูนย์บ่มเพาะผู้ประกอบการอาชีวศึกษา วิทยาลัยอาชีวศึกษาหนองคาย

8. งบประมาณ/ทรัพยากรและแหล่งที่มา การดำเนินโครงการ

จากเงิน (/) เงินงบประมาณ โครงการตามนโยบาย สอศ. () เงินรายได้สถานศึกษา

() งบดำเนินงาน ปวช./ปวส. () เงินอุดหนุน กิจกรรม/การจัดการเรียนการสอน

() อื่นๆ โปรดระบุ.....

รวมเป็นเงินงบประมาณทั้งสิ้น 1,400..... บาท ได้แก่

8.1 () หมวดค่าตอบแทน-..... บาท

8.2 () หมวดค่าใช้สอย 1,400..... บาท

8.3 () หมวดค่าวัสดุ บาท

8.4 () หมวดครุภัณฑ์ที่ดินและสิ่งปลูกสร้าง.....-..... บาท

9. ผลลัพธ์ (Out come)

9.1 เซึ่งปริมาณ การประเมินติดตามผลงาน 3 ระดับ คือ

1. ระดับอาชีวศึกษาจังหวัด
2. ระดับภาค
3. ระดับชาติ

9.2 เซึ่งคุณภาพ ศูนย์บ่มเพาะผู้ประกอบการอาชีวศึกษาแบบครบวงจรวิทยาลัยอาชีวศึกษาหนองคายได้รับการประเมินติดตามผลการดำเนินงานปีงบประมาณ 2563

10. การติดตามและประเมินผลโครงการ

- สังเกต
- แบบสอบถาม

แบบโครงการและประมาณการค่าใช้จ่ายโครงการฝึก

สถานศึกษา..... วิทยาลัยอาชีวศึกษาหนองคาย.....

ระดับ.....ชั้นปีที่..... จำนวน บุคลากร.....คน ภาคเรียนที่1.....

ปีการศึกษา ...2564.....โครงการที่.....ชื่อ โครงการเตรียมรับการประเมินศูนย์บ่มเพาะฯ ระดับอาชีวศึกษาจังหวัด
ประจำปีการศึกษา 2563

- ลักษณะโครงการ
- ตามใบงาน/แผนการสอน
 - ตามโครงการพัฒนาสถานศึกษา
 - ตามโครงการผลิตเพื่อจำหน่าย

วันเริ่มต้นการฝึก.....23 มิถุนายน 2564วันสิ้นสุดการฝึก.....23 มิถุนายน 2564.....

ประมาณการค่าใช้จ่าย ดังนี้

- ค่าตอบแทน.....บาท
- ค่าใช้สอย..... 1,400...บาท
- ค่าวัสดุ..... บาท
- รวม..... 1,400...บาท**

ผลผลิตที่คาดว่าจะได้รับ	จำนวนหน่วย
- ศูนย์บ่มเพาะฯ วิทยาลัยอาชีวศึกษาหนองคายได้รับการติดตามการดำเนินงานประจำปีการศึกษา 2563	

มีประมาณการค่าใช้จ่ายที่ปรากฏท้าย
โครงการนี้

ลงชื่อ.....ผู้เสนอโครงการ

ลงชื่อ.....หัวหน้างาน/แผนก

(นางสาววิมลรัตน์ สุขเสริม)

(นางสาววิมลรัตน์ สุขเสริม)

วันที่.....

วันที่.....

ประมาณการค่าใช้จ่าย (ค่าใช้สอย/ค่าตอบแทน/ค่าวัสดุ)

ลำดับ	รายการ	จำนวน หน่วย	ราคาต่อ หน่วย	จำนวน เงิน	รวมเงิน	หมายเหตุ
1.	ค่าใช้สอย 1.1 อาหารว่าง 40 คน * 35 บาท	40	35	1,400	1,400	
	รวมเงิน				1,400	

วิทยาลัยอาชีวศึกษาหนองคาย

โครงการพัฒนาสำนักงานศูนย์บ่มเพาะผู้ประกอบการอาชีวศึกษา ประจำปีการศึกษา 2563

- งานที่รับผิดชอบ ศูนย์บ่มเพาะผู้ประกอบการอาชีวศึกษา วิทยาลัยอาชีวศึกษาหนองคาย
- ลักษณะโครงการ (/) โครงการตาม พ.ร.บ. งบประมาณ () โครงการตามภาระงานประจำ () โครงการพิเศษ (ไม่ใช้งบประมาณ สอศ.) () โครงการจากการปรับแผนใหม่
- ความสอดคล้อง/เชื่อมโยง/ภายใต้ยุทธศาสตร์ นโยบาย จุดเน้น และมาตรการ
(1) สอดคล้องกับแผนยุทธศาสตร์ชาติ/แผนพัฒนาเศรษฐกิจ ฉบับที่ 12 : ข้อที่1 การเสริมสร้างแลพัฒนาศักยภาพ
ทุนมนุษย์
(2) สอดคล้องกับแผนยุทธศาสตร์ของจังหวัด/สถานศึกษา : ยุทธศาสตร์ที่ 2 ยกระดับมาตรฐานการผลิต การค้า การลงทุน การท่องเที่ยว และการบริการมุ่งสู่ประชาคมอาเซียน
(3) สอดคล้องกับมาตรฐานการอาชีวศึกษา : มาตรฐานที่ 1 คุณลักษณะของผู้สำเร็จการศึกษาอาชีวศึกษาที่พึงประสงค์ ประเด็นที่ 1.2 ด้านทักษะและการประยุกต์ใช้ ผู้สำเร็จการศึกษาอาชีวศึกษามีทักษะที่จำเป็นในศตวรรษ
ที่ 21 ทักษะวิชาชีพ และทักษะชีวิตเป็นไปตามมาตรฐานคุณวุฒิอาชีวศึกษาแต่ละระดับการศึกษา สามารถประยุกต์
ใช้ในการปฏิบัติงาน และการดำรงชีวิตอยู่ร่วมกับผู้อื่นได้อย่างมีความสุขตามปรัชญาของเศรษฐกิจพอเพียง และมีสุขภาวะที่ดี
(4) สอดคล้องกับหลักปรัชญาของเศรษฐกิจพอเพียง : สอดคล้องกับหลักปรัชญาของเศรษฐกิจพอเพียง :
พอเพียง 3 ท่วง 2 เงื่อนไข 4 มิติ
- 3 ท่วง ประกอบด้วย ความพอประมาณ ความมีเหตุผลและการมีภูมิคุ้มกันที่ดีในตัว
- 2 เงื่อนไข การตัดสินใจและการดำเนินกิจกรรมต่าง ๆ ให้อยู่ในระดับพอเพียง ต้องอาศัยทั้งความรู้และคุณธรรมเป็นพื้นฐาน
- 4 มิติ ประกอบด้วย ชีวิต เศรษฐกิจ สังคมและสิ่งแวดล้อม
- หลักการและเหตุผล
ด้วยสำนักงานคณะกรรมการการอาชีวศึกษา มีนโยบายการดำเนินงานศูนย์บ่มเพาะผู้ประกอบการอาชีวศึกษา มุ่งเน้นการสร้างผู้ประกอบการใหม่ ส่งเสริม สนับสนุน และพัฒนาขีดความสามารถของนักเรียน นักศึกษาและประชาชนทั่วไปที่สนใจให้สามารถนำความรู้และทักษะวิชาชีพ เพื่อสร้างเสริมประสบการณ์เชิงพาณิชย์ให้มีความพร้อมที่จะประกอบธุรกิจเป็นของตนเองหรือพัฒนาต่อยอดธุรกิจเดิมได้อย่างมั่นคงและยั่งยืน กำหนดให้สถานศึกษาดำเนินงานตามตัวชี้วัด ซึ่งสถานศึกษาจะต้องดำเนินงานโดยพัฒนาศักยภาพนักเรียน นักศึกษาเพื่อเตรียมความพร้อมในการเป็นผู้ประกอบการใหม่ เช่น การจัดอบรมการเขียนแผนธุรกิจ กิจกรรม

การศึกษาดูงาน และพัฒนาปรับปรุงห้องสำนักงานศูนย์บ่มเพาะให้มีความเหมาะสม มีความพร้อมในด้านการบ่มเพาะผู้ประกอบการใหม่ การให้คำปรึกษาด้านธุรกิจ เงินลงทุน มีความสะดวกเพื่อการติดต่อประสานงาน การให้ข้อมูลต่าง ๆ และสามารถเป็นแหล่งเรียนรู้ด้านธุรกิจแก่นักเรียนนักศึกษา และจัดให้ประชาชนทั่วไปที่ต้องการเป็นผู้ประกอบการเข้ารับบริการได้

ดังนั้นเพื่อให้มีแหล่งเรียนรู้ให้คำปรึกษาทั้งด้านธุรกิจ แผนธุรกิจ เงินลงทุนแก่นักเรียน นักศึกษาและประชาชนทั่วไปที่มีประสิทธิภาพจึงได้จัดโครงการนี้ขึ้น

5. วัตถุประสงค์

5.1 พัฒนาห้องศูนย์บ่มเพาะผู้ประกอบการอาชีวศึกษาให้เป็นไปตามเกณฑ์มาตรฐานการดำเนินงาน ศูนย์บ่มเพาะผู้ประกอบการอาชีวศึกษา

5.2 เพื่อเป็นแหล่งเรียนรู้และให้คำปรึกษาด้านแผนธุรกิจ แหล่งเงินทุนแนวทางการประกอบธุรกิจ การเป็นผู้ประกอบการใหม่

6. เป้าหมายและตัวชี้วัดความสำเร็จ

6.1 เชิงปริมาณ

- มีห้องสำนักงานศูนย์บ่มเพาะที่ตามเกณฑ์มาตรฐานการดำเนินงานศูนย์บ่มเพาะ จำนวน 1 ห้อง

6.2 เชิงคุณภาพ

- มีแหล่งเรียนรู้และให้คำปรึกษาเพื่อเป็นแหล่งเรียนรู้และให้คำปรึกษาด้านแผนธุรกิจ แหล่งเงินทุนแนวทางการประกอบธุรกิจ การเป็นผู้ประกอบการใหม่

7. ขั้นตอนการดำเนินงาน/ระยะเวลา/สถานที่

ลำดับ	กิจกรรม	ปีงบประมาณ 2563											
		ไตรมาสที่ 1			ไตรมาสที่ 2			ไตรมาสที่ 3			ไตรมาสที่ 4		
		ต.ค.	พ.ย.	ธ.ค.	ม.ค.	ก.พ.	มี.ค.	เม.ย.	พ.ค.	มิ.ย.	ก.ค.	ส.ค.	ก.ย.
1	เสนอโครงการ												↔
2	แต่งตั้งคณะกรรมการ/ ประชุมฯ												↔
3	ดำเนินงานตามแผน												↔
4	ประเมินผลและสรุปผล												↔

7.1 ระยะเวลาดำเนินงาน

กันยายน 2563

7.2 สถานที่ดำเนินงาน

ศูนย์บ่มเพาะผู้ประกอบการอาชีวศึกษา วิทยาลัยอาชีวศึกษา

หนองคาย

8. งบประมาณ/ทรัพยากรและแหล่งที่มา การดำเนินโครงการ

- จากเงิน (/) เงินงบประมาณ โครงการตามนโยบาย สอศ. () เงินรายได้สถานศึกษา
() งบดำเนินงาน ปวช./ปวส. () เงินอุดหนุน กิจกรรม/การจัดการเรียนการสอน
() อื่นๆ โปรดระบุ

.....

รวมเป็นเงินงบประมาณทั้งสิ้น18,060.....	บาท ได้แก่
8.1 () หมวดค่าตอบแทน-.....	บาท
8.2 () หมวดค่าใช้สอย 18,060.....	บาท
8.3 () หมวดค่าวัสดุ-.....	บาท
8.4 () หมวดครุภัณฑ์ที่ดินและสิ่งปลูกสร้าง.....-.....	บาท

9. ผลลัพธ์ (Out come)

9.1 เชิงปริมาณ

- มีห้องสำนักงานศูนย์บ่มเพาะที่ตามเกณฑ์มาตรฐานการดำเนินงานศูนย์บ่มเพาะ จำนวน 1 ห้อง

9.2 เชิงคุณภาพ

- มีแหล่งเรียนรู้และให้คำปรึกษาเพื่อเป็นแหล่งเรียนรู้และให้คำปรึกษาด้านแผนธุรกิจ แหล่ง

เงินทุนแนวทางการประกอบธุรกิจ การเป็นผู้ประกอบการใหม่

10. การติดตามและประเมินผลโครงการ

- สังเกต
- แบบสอบถาม

วิทยาลัยอาชีวศึกษาหนองคาย

โครงการส่งเสริมการทำธุรกิจในสถานศึกษาประจำปีการศึกษา 2563

- งานที่รับผิดชอบ ศูนย์บ่มเพาะผู้ประกอบการอาชีวศึกษา วิทยาลัยอาชีวศึกษาหนองคาย
- ลักษณะโครงการ (/) โครงการตาม พ.ร.บ. งบประมาณ () โครงการตามภาระงานประจำ () โครงการพิเศษ (ไม่ใช้งบประมาณ สอศ.) () โครงการจากการปรับแผนใหม่
- ความสอดคล้อง/เชื่อมโยง/ภายใต้ยุทธศาสตร์ นโยบาย จุดเน้น และมาตรการ
(1) สอดคล้องกับแผนยุทธศาสตร์ชาติ/แผนพัฒนาเศรษฐกิจ ฉบับที่ 12 : ข้อที่1 การเสริมสร้างแลพัฒนา ศักยภาพทุนมนุษย์
(2) สอดคล้องกับแผนยุทธศาสตร์ของจังหวัด/สถานศึกษา : ยุทธศาสตร์ที่ 2 ยกระดับมาตรฐานการผลิต การค้า การลงทุน การท่องเที่ยว และการบริการมุ่งสู่ประชาคมอาเซียน
(3) สอดคล้องกับมาตรฐานการอาชีวศึกษา : มาตรฐานที่ 1 คุณลักษณะของผู้สำเร็จการศึกษาอาชีวศึกษา ที่พึงประสงค์ ประเด็นที่ 1.2 ด้านทักษะและการประยุกต์ใช้ ผู้สำเร็จการศึกษาอาชีวศึกษามีทักษะที่จำเป็นใน ศตวรรษที่ 21 ทักษะวิชาชีพ และทักษะชีวิตเป็นไปตามมาตรฐานคุณวุฒิอาชีวศึกษาแต่ละระดับการศึกษา สามารถประยุกต์ใช้ ในการปฏิบัติงาน และการดำรงชีวิตอยู่ร่วมกับผู้อื่นได้อย่างมีความสุขตามปรัชญาของ เศรษฐกิจพอเพียง และมีสุขภาวะที่ดี
(4) สอดคล้องกับหลักปรัชญาของเศรษฐกิจพอเพียง : สอดคล้องกับหลักปรัชญาของเศรษฐกิจพอเพียง : พอเพียง 3 ท่วง 2 เงื่อนไข 4 มิติ
 - 3 ท่วง ประกอบด้วย ความพอประมาณ ความมีเหตุผลและการมีภูมิคุ้มกันที่ดีในตัว
 - 2 เงื่อนไข การตัดสินใจและการดำเนินกิจกรรมต่าง ๆ ให้อยู่ในระดับพอเพียง ต้องอาศัยทั้งความรู้ และคุณธรรมเป็นพื้นฐาน
 - 4 มิติ ประกอบด้วย ชีวิต เศรษฐกิจ สังคมและสิ่งแวดล้อม

4. หลักการและเหตุผล

สำนักงานคณะกรรมการการอาชีวศึกษา ได้มอบหมายให้สถานศึกษา ดำเนินโครงการบ่มเพาะผู้ประกอบการอาชีวศึกษา แบบครบวงจร เพื่อสร้างความตระหนักพัฒนาศักยภาพของผู้เรียน ให้มีทักษะการเป็นผู้ประกอบการ และพัฒนาครูที่ปรึกษา พร้อมทั้งนำนักศึกษาที่เข้าร่วมโครงการบ่มเพาะผู้ประกอบการอาชีวศึกษาครบวงจร ศึกษาดูงานเพื่อให้นักศึกษาเกิดแนวคิดและแนวทางการดำเนินการเป็นผู้ประกอบการ สามารถนำความรู้ที่ได้มาพัฒนาแผนธุรกิจของตนเองได้ รวมทั้งสถานศึกษาดำเนินการสนับสนุนงบประมาณ การดำเนินธุรกิจให้ธุรกิจเดิมและธุรกิจใหม่ภายใต้การบ่มเพาะทุกปี

ดังนั้น เพื่อให้นักเรียน นักศึกษา และครูที่ปรึกษา มีทักษะการเป็นผู้ประกอบการ นำไปสู่ผู้ประกอบการมืออาชีพได้ และมีทุนสนับสนุนงบประมาณธุรกิจเดิมและธุรกิจใหม่ในการประกอบธุรกิจของแผนธุรกิจ

5. วัตถุประสงค์

5.1 เพื่อพัฒนาทักษะการเป็นผู้ประกอบการของนักเรียน นักศึกษา

5.2 เพื่อดำเนินงานแผนธุรกิจเดิมและแผนธุรกิจใหม่ อย่างต่อเนื่องและยั่งยืน

6. เป้าหมายและตัวชี้วัดความสำเร็จ

6.1 เสิ้งปริมาณ

6.1.1 แผนธุรกิจใหม่ จำนวน4... แผนธุรกิจ

6.1.2 แผนธุรกิจเดิม จำนวน 3 แผนธุรกิจ

6.2 เสิ้งคุณภาพ

แผนธุรกิจเดิมที่ได้ดำเนินงานตั้งแต่ปี 2562

- แผนธุรกิจพานพทุษฐุชา
- แผนธุรกิจเองเจลฟราวเฟอร์
- แผนธุรกิจบุฟเฟ่ กาสะลอง

แผนธุรกิจใหม่ประจำปีการศึกษา 2563

- แผนธุรกิจ sanny สหายาย
- แผนธุรกิจ MK Beauty Center
- แผนธุรกิจ To die for café
- แผนธุรกิจ Fast Studio

ได้รับงบประมาณสนับสนุนเพื่อเริ่มต้นการทำธุรกิจและพัฒนาารูปแบบของธุรกิจให้ตรงกับความต้องการของผู้บริโภค เพิ่มยอดขาย และปรับปรุงร้านให้เหมาะสม

7. ขั้นตอนการดำเนินงาน/ระยะเวลา/สถานที่

ลำดับ	กิจกรรม	ปีงบประมาณ 2563											
		ไตรมาสที่ 1			ไตรมาสที่ 2			ไตรมาสที่ 3			ไตรมาสที่ 4		
		ต.ค.	พ.ย.	ธ.ค.	ม.ค.	ก.พ.	มี.ค.	เม.ย.	พ.ค.	มิ.ย.	ก.ค.	ส.ค.	ก.ย.
1	เสนอโครงการ												↔
2	แต่งตั้งคณะกรรมการ/ ประชุมฯ												↔
3	ดำเนินงานตามแผน												↔
4	ประเมินผลและสรุปผล												↔

7.1 ระยะเวลาดำเนินงาน กันยายน 2563 – 30 เมษายน 2564

7.2 สถานที่ดำเนินงาน ศูนย์บ่มเพาะผู้ประกอบการอาชีวศึกษา วิทยาลัยอาชีวศึกษา

หนองคาย

8. งบประมาณ/ทรัพยากรและแหล่งที่มา การดำเนินโครงการ

- จากเงิน (/) งบประมาณโครงการตามนโยบาย สอศ. () เงินรายได้สถานศึกษา
() งบดำเนินงาน ปวช./ปวส. () เงินอุดหนุน กิจกรรม/การจัดการเรียนการสอน
() อื่นๆ โปรดระบุ

.....

รวมเป็นเงินงบประมาณทั้งสิ้น37,000.....	บาท	ได้แก่
8.1 () หมวดค่าตอบแทน-.....	บาท	
8.2 () หมวดค่าใช้สอย 37,000.....	บาท	
8.3 () หมวดค่าวัสดุ-.....	บาท	
8.4 () หมวดครุภัณฑ์ที่ดินและสิ่งปลูกสร้าง.....-.....	บาท	

9. ผลลัพธ์ (Out come)

9.1 เชิงปริมาณ

9.1.1 แผนธุรกิจใหม่ จำนวน4... แผนธุรกิจ

9.1.2 แผนธุรกิจเดิม จำนวน 3 แผนธุรกิจ

9.2 เชิงคุณภาพ

แผนธุรกิจเดิมที่ได้ดำเนินงานตั้งแต่ปี 2562

- แผนธุรกิจพานพทุธบูชา
- แผนธุรกิจแองเจิลฟราวเฟอร์
- แผนธุรกิจบุฟเฟ่ กาสะลอง

แผนธุรกิจใหม่ประจำปีการศึกษา 2563

- แผนธุรกิจ sanny สาทร้าย
- แผนธุรกิจ MK Beauty Center
- แผนธุรกิจ To die for café
- แผนธุรกิจ Fast Studio

ได้รับงบประมาณสนับสนุนเพื่อเริ่มต้นการทำธุรกิจและพัฒนารูปแบบของธุรกิจให้ตรงกับความต้องการของผู้บริโภค เพิ่มยอดขาย และปรับปรุงร้านให้เหมาะสม

10. การติดตามและประเมินผลโครงการ

- สังเกต
- แบบสอบถาม

