



## แผนปฏิบัติการประจำปี พ.ศ. ๒๕๖๔



ศูนย์บ่มเพาะผู้ประกอบการอาชีวศึกษา  
วิทยาลัยอาชีวศึกษาหนองคาย จังหวัดหนองคาย  
สำนักงานคณะกรรมการการอาชีวศึกษา  
กระทรวงศึกษาธิการ



## แผนปฏิบัติการประจำปี พ.ศ. ๒๕๖๔

ศูนย์บ่มเพาะผู้ประกอบการอาชีวศึกษา  
วิทยาลัยอาชีวศึกษาหนองคาย จังหวัดหนองคาย

สำนักงานคณะกรรมการการอาชีวศึกษา  
กระทรวงศึกษาธิการ

## คำนำ

แผนปฏิบัติการประจำปี พ.ศ. ๒๕๖๔ ของศูนย์บ่มเพาะผู้ประกอบการอาชีวศึกษา วิทยาลัยอาชีวศึกษาหนองคาย จังหวัดหนองคาย จัดทำขึ้นเพื่อเป็นแนวทางการดำเนินงานตามภารกิจของศูนย์บ่มเพาะผู้ประกอบการอาชีวศึกษา ให้บรรลุตามวัตถุประสงค์และเป้าหมาย เพื่อประโยชน์ในการกำหนดแนวทาง การบริหารจัดการตลอดจนการส่งเสริม สนับสนุนการดำเนินงานซึ่งเป็นการบริหารงานอย่างเป็นระบบ โดยจัดสรรงบประมาณในการพัฒนาศักยภาพผู้เรียนในการเป็นผู้ประกอบการ ตามนโยบายของสำนักงานคณะกรรมการการอาชีวศึกษาในโครงการส่งเสริมการประกอบอาชีพอิสระในกลุ่มผู้เรียนอาชีวศึกษา

ศูนย์บ่มเพาะผู้ประกอบการอาชีวศึกษา วิทยาลัยอาชีวศึกษาหนองคาย จังหวัดหนองคาย ได้นำนโยบายสู่การปฏิบัติอย่างเป็นรูปธรรม เพื่อส่งเสริม สนับสนุน และพัฒนาขีดความสามารถให้กับผู้เรียนในสถานศึกษาอาชีวศึกษา สังกัด สำนักงานคณะกรรมการการอาชีวศึกษาของรัฐบาล หรือประชาชนทั่วไปที่สนใจ ให้มีความพร้อมที่จะเริ่มประกอบธุรกิจของตนเอง หรือพัฒนาต่อยอดธุรกิจเดิม

ท้ายนี้ ศูนย์บ่มเพาะผู้ประกอบการอาชีวศึกษา วิทยาลัยอาชีวศึกษาหนองคาย จังหวัดหนองคาย หวังเป็นอย่างยิ่งว่าแผนปฏิบัติการประจำปี พ.ศ. ๒๕๖๔ จะเป็นประโยชน์แก่ผู้ปฏิบัติงานและผู้เกี่ยวข้องเป็นอย่างดี

ศูนย์บ่มเพาะผู้ประกอบการอาชีวศึกษา  
วิทยาลัยอาชีวศึกษาหนองคาย จังหวัดหนองคาย  
พ.ศ. ๒๕๖๔

## สารบัญ

เรื่อง	หน้า
ข้อมูลทั่วไปของสถานศึกษา	๑
วิสัยทัศน์ พันธกิจ เป้าหมาย	๑
โครงสร้างการบริหารงานศูนย์บ่มเพาะผู้ประกอบการอาชีวศึกษา	๒
บทบาทหน้าที่ศูนย์บ่มเพาะผู้ประกอบการอาชีวศึกษา	๓
โครงสร้างการบริหารงานศูนย์บ่มเพาะผู้ประกอบการอาชีวศึกษาวิทยาลัยอาชีวศึกษาหนองคาย	๕
ปฏิทินการปฏิบัติงานศูนย์บ่มเพาะผู้ประกอบการอาชีวศึกษาวิทยาลัยอาชีวศึกษาหนองคาย	๖
โครงการประจำปี	๘
แผนการรับผู้เข้าร่วมโครงการ	๙
หลักสูตรการฝึกอบรมผู้เข้ารับการบ่มเพาะของศูนย์บ่มเพาะผู้ประกอบการอาชีวศึกษา	๑๐
แผนงบประมาณ รายรับ รายจ่าย	๑๑
คณะผู้จัดทำ	๑๒

## ข้อมูลทั่วไปของสถานศึกษา

### ๑. ประวัติของสถานศึกษา

วิทยาลัยอาชีวศึกษาหนองคาย ได้รับการประกาศจัดตั้งเมื่อวันที่ ๗ มีนาคม พ.ศ. ๒๕๓๙ สังกัดกรมอาชีวศึกษา (เดิม) กระทรวงศึกษาธิการ โดยได้เปิดทำการสอนประเภทวิชาคหกรรม ประเภทวิชาพาณิชยกรรม ประเภทวิชาอุตสาหกรรมการท่องเที่ยวและประเภทวิชาศิลปกรรม เปิดรับนักเรียน นักศึกษารุ่นแรกในปี ๒๕๔๐ โดยใช้สถานที่ภายในวิทยาลัยเทคนิคหนองคาย ต่อมา ย้ายออกจากวิทยาลัยเทคนิคหนองคาย มาจัดตั้งอยู่บริเวณศูนย์ราชการแห่งใหม่ของจังหวัดหนองคาย เมื่อวันที่ ๑๘ พฤษภาคม ๒๕๔๑ โทรศัพท์ ๐ - ๔๒๔๒ - ๒๗๑๕ - ๖ , โทรสาร ๐ - ๔๒๔๑- ๒๐๑๗ Website : [www.nkvc.ac.th](http://www.nkvc.ac.th) , E-Mail : [nongkhai๐๒@vec.mail.go.th](mailto:nongkhai๐๒@vec.mail.go.th)

### ๒. ขนาดและที่ตั้ง

ปัจจุบันตั้งอยู่ในบริเวณศูนย์ราชการใหม่ของจังหวัดหนองคาย ถนนอุดร - หนองคาย ตำบลหนองกอมเกาะ อำเภอเมือง จังหวัดหนองคาย มีเนื้อที่ ๔๒ ไร่ ๒ งาน ๗๕ ตารางวา มีอาคารเรียนและอาคารปฏิบัติการ ทั้งหมด ๘ หลัง ประกอบด้วย อาคารปฏิบัติการ ๑ , อาคารปฏิบัติการ ๒ , อาคารปฏิบัติการ ๓ , อาคารปฏิบัติการ ๔ , อาคารชั่วคราว ๑ หลัง , อาคารวิทยบริการ ๑ หลัง , อาคารหอประชุมโรงอาหาร ๑ หลัง และ อาคารพัสดุ ๑ หลัง , บ้านพักข้าราชการ จำนวน ๑๔ หลัง ประกอบด้วย บ้านพักผู้อำนวยการ ๑ หลัง บ้านพักครูเวร ๑ หลัง และ บ้านพักครู จำนวน ๑๒ หลัง , ซึ่งบ้านพักครู จำนวน ๑๒ หลัง สร้างด้วยเงินงบประมาณและเงินบำรุงการศึกษาของวิทยาลัยเทคนิคหนองคาย มีอาณาเขต ทิศเหนือ ติดกับโรงเรียนหนองคายวิทยาคารและโรงเรียนอนุบาลหนองคาย ทิศใต้ ติดกับสำนักงานปศุสัตว์จังหวัดหนองคาย ทิศตะวันออก ติดกับสวนสาธารณะหนองบก ทิศตะวันตก ติดกับสถานีรถไฟจังหวัดหนองคาย

## วิสัยทัศน์ พันธกิจ และเป้าหมายของศูนย์บ่มเพาะผู้ประกอบการอาชีวศึกษา

### วิสัยทัศน์

มุ่งมั่นพัฒนานักเรียน นักศึกษา ให้เป็นผู้ประกอบการ มีความรู้ ประสบการณ์ คุณธรรม พร้อมนำเทคโนโลยีสู่ชุมชนและสังคมอย่างมีคุณภาพ

### พันธกิจ

๑. สร้างความรู้ ความเข้าใจเรื่องธุรกิจ และการเป็นผู้ประกอบการ
๒. เพิ่มศักยภาพนักเรียน นักศึกษา ในการเป็นผู้ประกอบการใหม่
๓. มุ่งเน้นให้ผู้เรียนมีคุณธรรม จริยธรรม และจรรยาบรรณในวิชาชีพ
๔. สร้างเครือข่ายและความร่วมมือกับภาคเอกชนและชุมชน
๕. สนับสนุนการประกอบธุรกิจ โดยใช้เทคโนโลยีและนวัตกรรม

### เป้าหมาย

๑. นักเรียน นักศึกษาที่เสนอแผนธุรกิจเพื่อดำเนินงานโครงการหารายได้ระหว่างเรียนไม่น้อยกว่า ๒๕ คนและได้รับการพัฒนาศักยภาพในการเป็นผู้ประกอบการ
๒. มีธุรกิจไม่น้อยกว่า ๓ ธุรกิจ เข้าร่วมโครงการพัฒนาศักยภาพผู้เรียนในสถานศึกษา
๓. มีผู้เรียนไม่น้อยกว่า ๑ คน ที่ผ่านกระบวนการบ่มเพาะการเป็นผู้ประกอบการอาชีวศึกษา
๔. นำสิ่งประดิษฐ์ นวัตกรรม โครงการงานวิทยาศาสตร์ โครงการธุรกิจ โครงการงาน งานวิจัย ฯ มาต่อยอดเชิงพาณิชย์ด้านผลิตภัณฑ์ (สินค้าหรือบริการ) จำนวนไม่น้อยกว่า ๑ ธุรกิจ

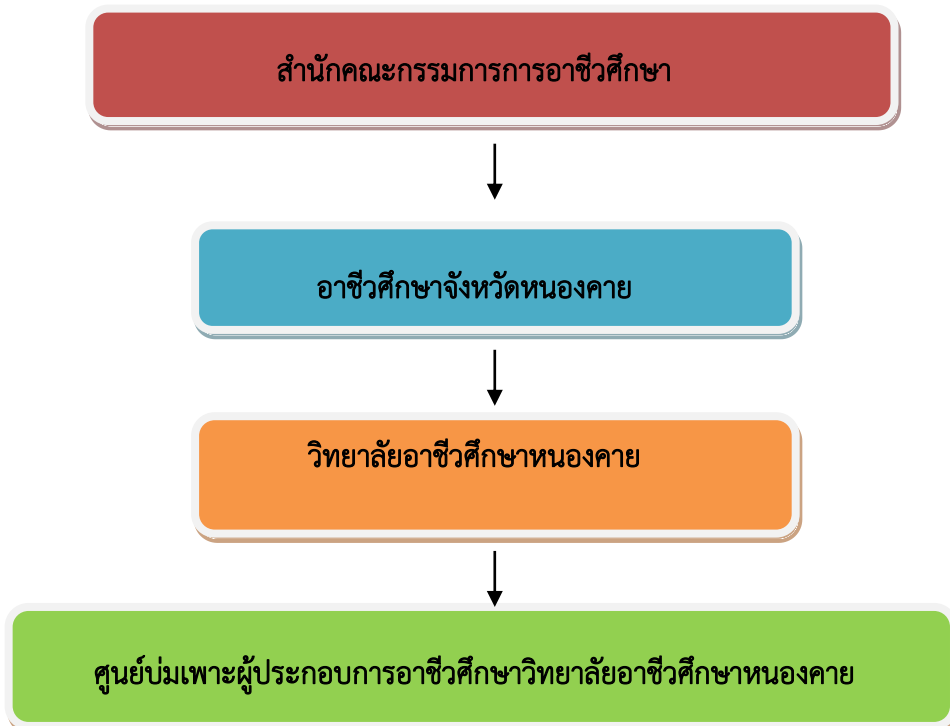
### โครงสร้างการบริหารศูนย์บ่มเพาะผู้ประกอบการอาชีวศึกษา วิทยาลัยอาชีวศึกษาหนองคาย

ศูนย์บ่มเพาะผู้ประกอบการอาชีวศึกษา วิทยาลัยอาชีวศึกษาเลย จัดตั้งขึ้นโดยมีวัตถุประสงค์เพื่อส่งเสริม สนับสนุนและพัฒนาขีดความสามารถของนักเรียน นักศึกษา และประชาชนทั่วไปที่สนใจให้มีความสามารถนำความรู้ ทักษะวิชาชีพ เพื่อสร้างเสริม ประสบการณ์เชิงพาณิชย์ ให้มีความพร้อมที่จะเริ่มประกอบธุรกิจของตนเอง หรือพัฒนาต่อยอดธุรกิจเดิมได้อย่างมั่นคงและยั่งยืน

### กลุ่มเป้าหมาย

๑. กลุ่มเป้าหมายภายในสถานศึกษา ได้แก่ นักเรียน นักศึกษา ครู บุคลากรทางการศึกษา ที่อยู่ภายในวิทยาลัยอาชีวศึกษาเลย
๒. กลุ่มเป้าหมายภายนอกสถานศึกษา ได้แก่ หน่วยงานราชการ กลุ่มวิสาหกิจชุมชน กลุ่มแม่บ้าน กลุ่มพัฒนาสตรี กลุ่ม OTOP ศิษย์เก่า ผู้ว่างงาน และประชาชนทั่วไป

### โครงสร้างการบริหารศูนย์บ่มเพาะผู้ประกอบการอาชีวศึกษา วิทยาลัยอาชีวศึกษาหนองคาย



## หน้าที่ของศูนย์บ่มเพาะผู้ประกอบการอาชีวศึกษา

เป็นศูนย์ที่ประกอบด้วยคณะทำงานตามยุทธศาสตร์การสร้างผู้ประกอบการใหม่เน้นการสร้างนวัตกรรมและความยั่งยืน พร้อมทั้งส่งเสริมการสร้างผู้ประกอบการใหม่ การสร้างกลุ่มธุรกิจ สถานศึกษา ให้คำปรึกษากับผู้ประกอบการทั้งในด้านการบริหาร การจัดการทางธุรกิจ การเขียนแผนธุรกิจ และความรู้ในสาขาวิชาชีพเพื่อให้ผู้ที่ได้รับการบ่มเพาะมีศักยภาพเป็นผู้ประกอบการได้

## หน้าที่ของฝ่ายบริหารงาน

๑. จัดการระบบงานทางด้านสารบรรณ เอกสารภายในหน่วยงาน
๒. จัดทำเอกสารเกี่ยวกับการเงิน การบัญชี การเบิกจ่ายเงินงบประมาณ
๓. รวบรวมระเบียบข้อบังคับของ สอศ. สถานศึกษาและหน่วยงานต่าง ๆ ที่เกี่ยวข้องกับการดำเนินงาน

## หน้าที่ของฝ่ายฝึกอบรม

๑. กำหนดหลักสูตรการฝึกอบรม
๒. จัดปฏิทินการฝึกอบรม
๓. ประมาณการค่าใช้จ่ายแต่ละหลักสูตร
๔. ดำเนินการเกี่ยวกับการจัดประชุมอบรม สัมมนาของศูนย์บ่มเพาะ

## หน้าที่ของฝ่ายบ่มเพาะ

๑. แสวงหาคัดเลือกนักศึกษาที่มีศักยภาพเป็นผู้ประกอบการใหม่
๒. ดำเนินการเกี่ยวกับการบ่มเพาะ
๓. ประสานงานกับภาคเอกชนเพื่อสร้างเครือข่าย
๔. คัดเลือกและผลักดันนักศึกษาที่ผ่านการอบรม (บ่มเพาะ) จากทางสถานศึกษาให้สามารถประกอบธุรกิจตามแผนที่ได้วางไว้ โดยรวมกับองค์กรเครือข่ายภายนอกและคณะกรรมการที่ปรึกษา
๕. ร่วมมือกับสถาบันทางการเงิน เพื่อแหล่งเงินทุนสนับสนุนสำหรับผู้ประกอบการใหม่
๖. สนับสนุนติดตามและให้ข้อเสนอแนะในการบ่มเพาะผู้ประกอบการสรุปและรายงานผล

## หน้าที่ของฝ่ายนวัตกรรม

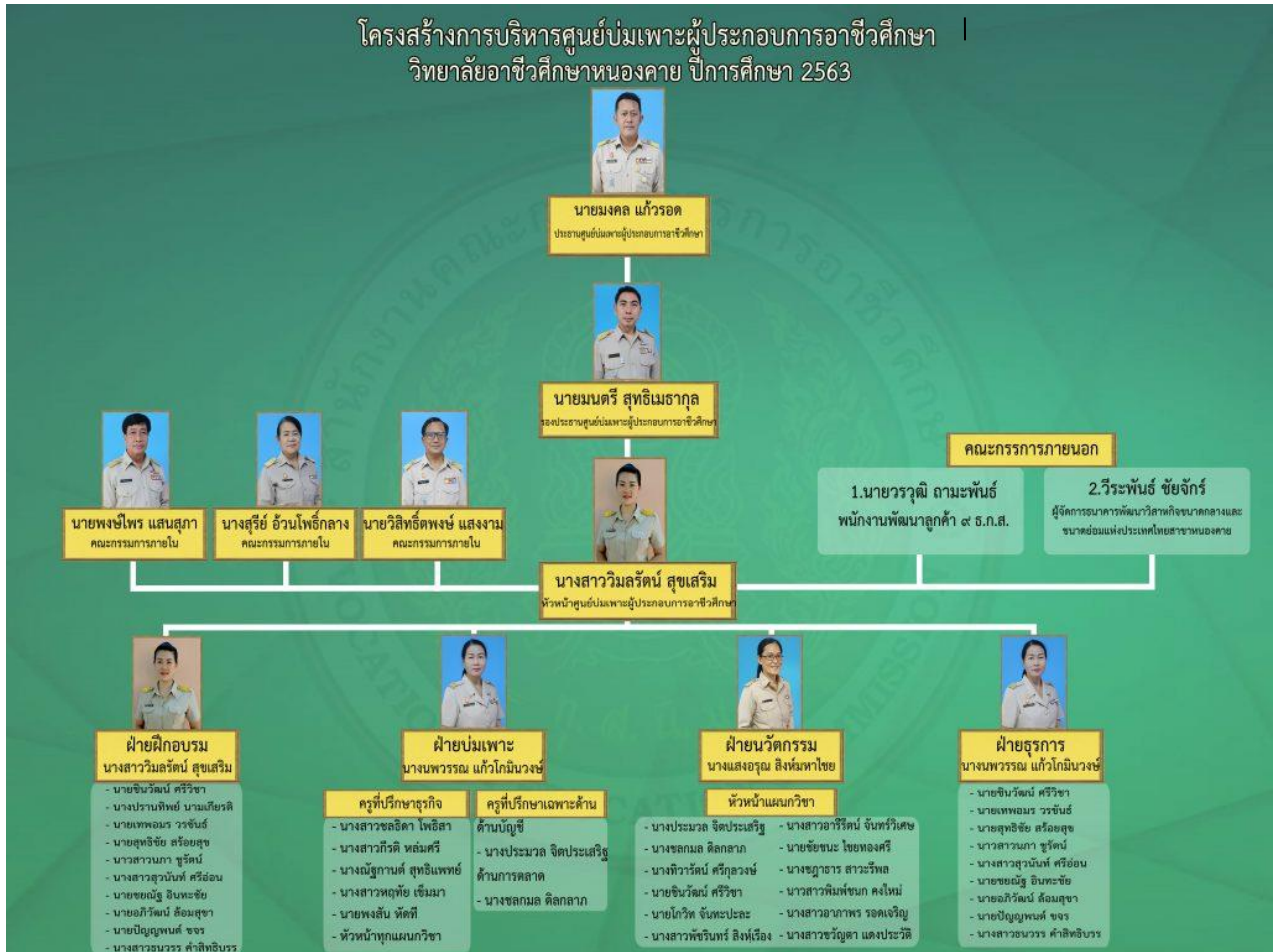
๑. แสวงหานวัตกรรมและสิ่งประดิษฐ์เพื่อพิจารณานำไปสู่เชิงพาณิชย์และการจดสิทธิบัตร
๒. ส่งเสริมสนับสนุนการสร้างและพัฒนานวัตกรรม
๓. รวบรวมข้อมูลจัดทำทะเบียนงานวิจัยสิ่งประดิษฐ์ เผยแพร่งานวิจัยและสิ่งประดิษฐ์

**หน้าที่ของฝ่ายธุรการ**

๑. จัดการระบบงานทางด้านสารบรรณ และเอกสารภายในศูนย์บ่มเพาะ
๒. ให้บริการด้านเอกสาร แบบพิมพ์ เครื่องมือ วัสดุอุปกรณ์ ที่ศูนย์บ่มเพาะให้บริการกับ ผู้เข้ารับการบ่มเพาะ และสรุปผลและรายงานผลการดำเนินงาน



# โครงสร้างการบริหารศูนย์บ่มเพาะผู้ประกอบการอาชีวศึกษา วิทยาลัยอาชีวศึกษาหนองคาย ประจำปีงบประมาณ ๒๕๖๔



ปฏิทินการดำเนินงานศูนย์บ่มเพาะผู้ประกอบการอาชีวศึกษา วิทยาลัยอาชีวศึกษาหนองคาย  
ประจำปีการศึกษา ๒๕๖๔

ลำดับ	ระยะเวลา	รายการปฏิบัติ	ผู้รับผิดชอบ
๑.	มิถุนายน – กรกฎาคม ๒๕๖๔	<b>ขั้นเตรียมความพร้อมให้บริการบ่มเพาะผู้ประกอบการใหม่</b> ๑. แต่งตั้งคณะกรรมการดำเนินงานบ่มเพาะ ประจำปี ๒๕๖๔ ๒. ประชาสัมพันธ์รับสมัครผู้เข้าร่วมบ่มเพาะผู้ประกอบการ ๓. จัดเตรียมเอกสารศูนย์บ่มเพาะฯ ๔. ประชุมคณะกรรมการทุกฝ่าย	๑. คณะกรรมการบริหารศูนย์บ่มเพาะผู้ประกอบการอาชีวศึกษา ๒. คณะกรรมการดำเนินงานบ่มเพาะผู้ประกอบการใหม่ ทุกฝ่าย
๒.	มิถุนายน – กรกฎาคม ๒๕๖๔	<b>ขั้นการพิจารณาคัดเลือกผู้เข้าร่วมบ่มเพาะ</b> ๑. ประชุมคณะกรรมการฝ่ายพิจารณาคัดเลือกผู้เข้ารับการบ่มเพาะผู้ประกอบการใหม่ ประจำปีการศึกษา ๒๕๖๔ ๒. พิจารณาคคุณสมบัติเบื้องต้น และประเมินศักยภาพของผู้สมัครเข้าร่วมโครงการ ๓. ประกาศผลการพิจารณาคัดเลือกผู้เข้ารับการบ่มเพาะ ๔. สรุปและรายงานผลการพิจารณาคัดเลือกผู้เข้ารับการบ่มเพาะผู้ประกอบการใหม่ ประจำปีการศึกษา ๒๕๖๔	คณะกรรมการฝ่ายพิจารณาคัดเลือกผู้เข้ารับการบ่มเพาะ
๓.	มิถุนายน – กรกฎาคม ๒๕๖๔	<b>ขั้นการอบรมเตรียมความพร้อมสู่การเป็นผู้ประกอบการใหม่</b> ๑. ประชุมคณะกรรมการดำเนินงาน ๒. เสนอโครงการฝึกอบรม ๓. พัฒนาหลักสูตรการฝึกอบรมที่ตรงกับความต้องการของกลุ่มเป้าหมายและการประกอบการในปัจจุบัน ๔. เชิญวิทยากร ผู้ทรงคุณวุฒิ ผู้เชี่ยวชาญ คณาจารย์ หรือสถานประกอบการให้การอบรมแก่ผู้เข้ารับการบ่มเพาะ ๕. จัดเตรียมเอกสารประกอบการฝึกอบรม ๖. จัดฝึกอบรมให้กับผู้เข้าร่วมบ่มเพาะผู้ประกอบการใหม่ ปีการศึกษา ๒๕๖๔ กลุ่มเป้าหมายคือ นักเรียน นักศึกษารวม ๕๕ คน ๗. สรุปผลการดำเนินงาน และรายงานผลการฝึกอบรม คณะกรรมการบริหารศูนย์บ่มเพาะฯ	คณะกรรมการฝ่ายจัดอบรมเตรียมความพร้อมสู่การเป็นผู้ประกอบการใหม่
๔.	สิงหาคม ๒๕๖๔	<b>ขั้นการศึกษาดูงานในสถานประกอบการ</b> ๑. ประชุมคณะกรรมการดำเนินงาน ๒. เสนอโครงการศึกษาดูงาน ๓. พิจารณาคัดเลือกสถานประกอบการ หรือแหล่งศึกษาดูงานที่ประสบความสำเร็จในการดำเนินธุรกิจ และเป็นตัวอย่างให้กับผู้เข้ารับการบ่มเพาะในการสร้างแรงบันดาลใจการประกอบธุรกิจ ๔. ติดต่อประสานงานกับสถานประกอบการเพื่อกำหนดวันเข้าศึกษาดูงาน	คณะกรรมการฝ่ายศึกษาดูงานในสถานประกอบการ

ลำดับ	ระยะเวลา	รายการปฏิบัติ	ผู้รับผิดชอบ
๕.		<b>ขั้นการศึกษาดูงานในสถานประกอบการ (ต่อ)</b> ๕. ประชาสัมพันธ์ และแจ้งผู้เข้ารับการบ่มเพาะทราบ ๖. จัดเตรียมเอกสารสำหรับการศึกษาดูงาน ๗. ศึกษาดูงานในสถานประกอบการตามแผนที่กำหนด ๘. สรุปผลการดำเนินงาน และรายงานผลการศึกษาดูงาน คณะกรรมการบริหารศูนย์บ่มเพาะฯ	
๖.	กรกฎาคม - สิงหาคม ๒๕๖๔	<b>ขั้นการพิจารณาแผนธุรกิจ</b> ๑. ประชุมคณะกรรมการดำเนินงาน ๒. เชิญผู้เชี่ยวชาญ ผู้ทรงคุณวุฒิ และผู้ประกอบการ หรือผู้แทนจากหน่วยงาน/องค์กรต่าง ๆ เพื่อร่วมพิจารณาแผนธุรกิจ ๓. รับฟังการนำเสนอแผนธุรกิจจากผู้เข้ารับการบ่มเพาะและทีมธุรกิจของสถานศึกษา จากตัวแทนธุรกิจ ๔. ตรวจสอบพิจารณาแผนธุรกิจ ถึงความเป็นไปได้ในการดำเนินธุรกิจจริง ความเสี่ยง และโอกาสในการดำเนินงาน ๕. ประเมินผล และสรุปผลการประเมินแผนธุรกิจ พร้อมแจ้งผู้เข้ารับการบ่มเพาะทราบ ๖. ให้คำแนะนำ ช่วยเหลือแผนธุรกิจที่ไม่ผ่านการประเมิน และเสนอเพื่อรับการพิจารณาอีกครั้งภายหลัง ๗. รับรองแผนธุรกิจที่ผ่านการประเมิน เพื่อให้ผู้เข้ารับการบ่มเพาะนำไปใช้ในการเริ่มดำเนินธุรกิจจริง ๘. สรุปผลการดำเนินงาน และรายงานผลการพิจารณาแผนธุรกิจคณะกรรมการบริหารศูนย์บ่มเพาะฯ	คณะกรรมการฝ่ายพิจารณาแผนธุรกิจ/กรรมการผู้เชี่ยวชาญจากภายนอก
๗.	สิงหาคม ๒๕๖๔ ถึง มีนาคม ๒๕๖๕	<b>ขั้นการติดตามนิเทศผลการดำเนินธุรกิจ</b> ๑. ประชุมคณะกรรมการดำเนินงาน ๒. จัดทำปฏิทินติดตามเทศ และประชาสัมพันธ์ให้ธุรกิจทราบ ๓. ติดตามนิเทศ แนะนำ ปรึกษาให้กับธุรกิจ และผู้ประกอบการ ๔. ประเมินผลการดำเนินธุรกิจเป็นระยะ เพื่อพัฒนาศักยภาพของผู้ประกอบการอย่างต่อเนื่อง ๕. สรุปผลการดำเนินงาน และรายงานผลการพิจารณาแผนธุรกิจคณะกรรมการบริหารศูนย์บ่มเพาะฯ	คณะกรรมการฝ่ายติดตามนิเทศผลการดำเนินธุรกิจ
๘.	มีนาคม - เมษายน ๒๕๖๕	<b>ขั้นการสรุปประเมินผลการดำเนินงาน</b> ๑. ประชุมคณะกรรมการดำเนินงานบริหารและคณะกรรมการดำเนินงาน ๒. สรุปผลการดำเนินงานทุกกิจกรรม	๑. คณะกรรมการบริหารศูนย์บ่มเพาะ ผู้ประกอบการอาชีวศึกษา ๒. คณะกรรมการดำเนินงานบ่มเพาะ ผู้ประกอบการใหม่ ทุกฝ่าย

โครงการประจำปีการศึกษา ๒๕๖๔  
ศูนย์บ่มเพาะผู้ประกอบการอาชีวศึกษา  
วิทยาลัยอาชีวศึกษาหนองคาย

งาน/โครงการ	ระยะเวลา
๑. โครงการพัฒนาสำนักงานศูนย์บ่มเพาะผู้ประกอบการอาชีวศึกษา ประจำปีการศึกษา ประจำปี ๒๕๖๔	กรกฎาคม ๒๕๖๔
๒. โครงการอบรมการเขียนแผนธุรกิจ ส่งเสริมการประกอบอาชีพอิสระในกลุ่มผู้เรียนอาชีวศึกษา ประจำปีการศึกษา ๒๕๖๔	กรกฎาคม-สิงหาคม ๒๕๖๔
๓. โครงการศึกษาดูงานส่งเสริมการประกอบอาชีพอิสระในกลุ่มเรียนอาชีวศึกษา ประจำปีการศึกษา ๒๕๖๔	มกราคม - มิถุนายน ๒๕๖๕
๔. โครงการส่งเสริมการทำธุรกิจในสถานศึกษา ธุรกิจเดิม และธุรกิจใหม่	มิถุนายน ๒๕๖๔
๕. โครงการเตรียมรับการประเมินศูนย์บ่มเพาะผู้ประกอบการอาชีวศึกษาระดับ อาชีวศึกษาจังหวัด ระดับภาค ระดับชาติ ปีงบประมาณ ๒๕๖๔	กันยายน ๒๕๖๔ - มีนาคม ๒๕๖๕

แผนการรับผู้เข้าร่วมโครงการ  
ศูนย์บ่มเพาะผู้ประกอบการอาชีวศึกษา ประจำปีการศึกษา ๒๕๖๔

หลักสูตรการฝึกอบรมฯ	ภายในสถานศึกษา นักเรียน/นักศึกษา	ภายนอก สถานศึกษา ประชาชนทั่วไป	รวม
๑. การเตรียมความพร้อมสำหรับการเป็น ผู้ประกอบการใหม่	๘๕	-	๘๕
๒. การเขียนแผนธุรกิจฯ	๘๕	-	๘๕
๓. การศึกษาดูงานฯ	๕๕	-	๕๕
๔. การดำเนินงานธุรกิจ	๔๕	-	๔๕

### หลักสูตรการฝึกอบรมผู้เข้าการบ่มเพาะของศูนย์บ่มเพาะผู้ประกอบการอาชีวศึกษาดังต่อไปนี้

กิจกรรม	วัตถุประสงค์	เนื้อหา
๑. การเตรียมความพร้อมสำหรับการเป็นผู้ประกอบการใหม่	เพื่อเพิ่มพูนความรู้ในด้านกฎระเบียบในการดำเนินการขออนุญาตตลอดจน บทบาทและการแสวงหาพันธมิตรเพื่อนำไปสู่เชิงพาณิชย์	-ความเป็นผู้ประกอบการ -กฎระเบียบในการดำเนินธุรกิจ -การจดทะเบียนพาณิชย์ -ภาษีธุรกิจสำหรับ SMEs -แหล่งนวัตกรรมและการต่อยอดเชิงพาณิชย์
๒. การเขียนแผนธุรกิจ	๑. เพื่อเป็นคู่มือในการลงทุน ๒. เพื่อใช้เป็นเอกสารประกอบการ ๓. เพื่อใช้ตรวจสอบผลการลงทุนของธุรกิจ	-ความหมายและความสำคัญของแผนธุรกิจ -วัตถุประสงค์ -องค์ประกอบของแผนธุรกิจ -บทสรุปของผู้บริหาร -บทนำและการบริหารโครงการ -การวิเคราะห์สถานการณ์และปัจจัยแวดล้อม -แผนการตลาด -แผนการผลิต -แผนการเงิน -แผนการบริหารจัดการ -แผนสำรองฉุกเฉิน
๓. การศึกษาดูงาน	เพื่อเพิ่มพูนทักษะให้เป็นผู้ประกอบการที่ประสบความสำเร็จในแต่ละสาขาอาชีพ	-ศึกษาดูงานธุรกิจเกี่ยวข้องกับการเริ่มต้นธุรกิจการบริหารจัดการ การผลิต การตลาด การบริหารเงินทุน

แผนงบประมาณรายรับ-จ่าย

เงินงบประมาณ	จำนวน	หมายเหตุ
<b>งบประมาณรายรับ</b>		
- งบประมาณจาก โครงการส่งเสริมการประกอบอาชีพอิสระในกลุ่มผู้เรียนอาชีวศึกษา ประจำปีงบประมาณ พ.ศ. ๒๕๖๔	๑๐๕,๐๐๐.-	งรับจัดสรร
<b>รวมรายรับ</b>	<b>๑๐๕,๐๐๐.-</b>	
<b>งบประมาณรายจ่าย</b>		
- โครงการปรับปรุงสำนักงานศูนย์บ่มเพาะฯ ประจำปี ๒๕๖๔	๗,๗๑๕.-	
- โครงการอบรมการเขียนแผนธุรกิจ ส่งเสริมการประกอบอาชีพอิสระในกลุ่มผู้เรียนอาชีวศึกษา ประจำปีการศึกษา ๒๕๖๔	๑๕,๔๓๐.-	
- โครงการศึกษาดูงานส่งเสริมการประกอบอาชีพอิสระในกลุ่มเรียนอาชีวศึกษา ประจำปีการศึกษา ๒๕๖๔	๑๕,๐๐.-	
- โครงการเตรียมรับการประเมินศูนย์บ่มเพาะผู้ประกอบการอาชีวศึกษาระดับ อาชีวศึกษาจังหวัด ระดับภาค ระดับชาติ ปีงบประมาณ ๒๕๖๔	๕,๐๐๐.-	
- โครงการพัฒนาสำนักงานศูนย์บ่มเพาะผู้ประกอบการอาชีวศึกษา ประจำปีการศึกษา ประจำปี ๒๕๖๔	๒๑,๘๕๕.-	
- โครงการส่งเสริมการทำธุรกิจในสถานศึกษาธุรกิจเดิมและธุรกิจใหม่	๔๐,๐๐๐.-	๔๐,๐๐๐.-
<b>รวมรวมจ่าย</b>	<b>๑๐๕,๐๐๐.-</b>	

## คณะผู้จัดทำ

- |                             |  |
|-----------------------------|--|
| ๑. นายมงคล แก้วรอด          | ประธานศูนย์ปมเพาะผู้ประกอบการอาชีวศึกษา            |
| ๒. นายมนตรี สุทธิเมธากุล    | รองประธานศูนย์ปมเพาะผู้ประกอบการอาชีวศึกษา         |
| ๒. นางสาววิมลรัตน์ สุขเสริม | หัวหน้าศูนย์ปมเพาะผู้ประกอบการอาชีวศึกษา           |
| ๓. นางนพวรรณ แก้วโกมินทวงษ์ | หัวหน้าฝ่ายธุรการศูนย์ปมเพาะผู้ประกอบการอาชีวศึกษา |
| ๔. นางสาวธนวรรณ คำสิทธิบรรณ | เจ้าหน้าที่งานธุรการ                               |
| ๕. นายอภิวัฒน์ ล้อมสุชา     | เจ้าหน้าที่งานธุรการ                               |
| ๖. นางสาวสุภาวี ภาคีนุยะ    | เจ้าหน้าที่งานธุรการ                               |



**ภาคผนวก**

## วิทยาลัยอาชีวศึกษาหนองคาย

### โครงการอบรมเชิงปฏิบัติการเขียนแผนธุรกิจและการเป็นผู้ประกอบการใหม่ ประจำปีการศึกษา ๒๕๖๔

1. งานที่รับผิดชอบ ศูนย์บ่มเพาะผู้ประกอบการอาชีวศึกษา วิทยาลัยอาชีวศึกษาหนองคาย
2. ลักษณะโครงการ ( / ) โครงการตาม พ.ร.บ. งบประมาณ ( ) โครงการตามภาระงานประจำ  
( ) โครงการพิเศษ (ไม่ใช้งบประมาณ สอศ.) ( ) โครงการจากการปรับแผนใหม่

### 3. ความสอดคล้อง/เชื่อมโยง/ภายใต้ยุทธศาสตร์ นโยบาย จุดเน้น และมาตรการ

- ( 1 ) สอดคล้องกับแผนยุทธศาสตร์ชาติ : ข้อที่ 3 ด้านการพัฒนาและส่งเสริมกำลังคน
- ( 2 ) แผนพัฒนาเศรษฐกิจ ฉบับที่ 12 : ข้อที่ 1 การเสริมสร้างและพัฒนาศักยภาพทุนมนุษย์
- ( 3 ) สอดคล้องกับแผนยุทธศาสตร์ของจังหวัด/สถานศึกษา : ยุทธศาสตร์ที่ 2 ยกระดับมาตรฐานการผลิต การค้า การลงทุน การท่องเที่ยว และการบริการมุ่งสู่ประชาคมอาเซียน
- ( 4 ) สอดคล้องกับมาตรฐานการอาชีวศึกษา : มาตรฐานที่ 1 คุณลักษณะของผู้สำเร็จการศึกษาอาชีวศึกษาที่พึงประสงค์ ประเด็นที่ 1.2 ด้านทักษะและการประยุกต์ใช้ ผู้สำเร็จการศึกษาอาชีวศึกษามีทักษะที่จำเป็นในศตวรรษที่ 21 ทักษะวิชาชีพ และทักษะชีวิตเป็นไปตามมาตรฐานคุณวุฒิอาชีวศึกษาแต่ละระดับการศึกษา สามารถประยุกต์ใช้ในการปฏิบัติงาน และการดำรงชีวิตอยู่ร่วมกับผู้อื่นได้อย่างมีความสุขตามปรัชญาของเศรษฐกิจพอเพียงและมีสุขภาพที่ดี
- ( 5 ) สอดคล้องกับหลักปรัชญาของเศรษฐกิจพอเพียง : สอดคล้องกับหลักปรัชญาของเศรษฐกิจพอเพียง : พอเพียง 3 ห่วง 2 เงื่อนไข 4 มิติ
- 3 ห่วง ประกอบด้วย ความพอประมาณ ความมีเหตุผลและการมีภูมิคุ้มกันที่ดีในตัว
  - 2 เงื่อนไข การตัดสัจใจและการดำเนินกิจกรรมต่าง ๆ ให้อยู่ในระดับพอเพียง ต้องอาศัยทั้งความรู้และคุณธรรมเป็นพื้นฐาน
  - 4 มิติ ประกอบด้วย ชีวิต เศรษฐกิจ สังคมและสิ่งแวดล้อม

### 4. หลักการและเหตุผล

ด้วยสำนักงานคณะกรรมการการอาชีวศึกษา มีนโยบายให้สถานศึกษาในสังกัดดำเนินงานศูนย์บ่มเพาะผู้ประกอบการอาชีวศึกษาแบบครบวงจร โดยมีวัตถุประสงค์เพื่อส่งเสริมสนับสนุนและพัฒนาขีดความสามารถของนักเรียน นักศึกษา ให้สามารถนำความรู้ ทักษะวิชาชีพเพื่อสร้างเสริมประสบการณ์เชิงพาณิชย์ ให้มีความพร้อมที่จะประกอบธุรกิจตนเองหรือพัฒนาต่อยอดธุรกิจเดิมได้อย่างมั่นคงและยั่งยืน

ปัจจุบันการปรับโครงสร้างทางเศรษฐกิจเป็นกลไกที่ขับเคลื่อนสังคมไทยให้ก้าวสู่เศรษฐกิจที่มีสมรรถนะสูง สมดุล และเอื้อต่อการยกระดับคุณภาพชีวิตคนไทย รวมถึงการส่งเสริมและบ่มเพาะธุรกิจใหม่ ระบบข้อมูลเชื่อมโยงและสมรรถนะผู้ประกอบการเดิม เพื่อให้สามารถปรับตัวและใช้ความรู้ใหม่ ๆ สำหรับการประกอบการได้อย่างมีประสิทธิภาพและเข้าถึงแหล่งเงินทุนและบริการต่าง ๆ

ดังนั้นศูนย์บ่มเพาะผู้ประกอบการอาชีวศึกษาฯ วิทยาลัยอาชีวศึกษาหนองคาย ต้องเสริมสร้างสนับสนุนนักเรียน นักศึกษาที่กำลังศึกษาอยู่ในระดับ ปวช. 2,3 และ ปวส. 1,2 ที่มีความสนใจและมุ่งมั่นที่จะเป็นผู้ประกอบการใหม่ ให้สามารถประกอบธุรกิจขนาดย่อม หรืออาชีพอิสระของตนเองได้อย่างมั่นคงตามนโยบายรัฐบาล

ด้วยการพัฒนาองค์ความรู้ และทักษะเชิงพาณิชย์ ด้านการบริการจัดการการผลิต การตลาด และการบริการ การเขียนแผนธุรกิจ และการวิเคราะห์สถานการณ์แวดล้อมของธุรกิจ

## 5. วัตถุประสงค์

- 5.1 เพื่อพัฒนาองค์ความรู้ ทักษะ ประสบการณ์ ในเชิงพาณิชย์และการเขียนแผนธุรกิจให้กับนักเรียน นักศึกษา
- 5.2 เพื่อจัดตั้งธุรกิจสถานศึกษา จัดกิจกรรมส่งเสริมการสร้างผู้ประกอบการใหม่ให้กับนักเรียน นักศึกษา จนสามารถสร้างงาน สร้างอาชีพ สร้างรายได้ให้กับตนเอง
- 5.3 เพื่อพัฒนาเครือข่ายและเชื่อมโยงความร่วมมือกับหน่วยงานทั้งภาครัฐและเอกชนในการบูรณาการ การกิจร่วมกัน

## 6. เป้าหมายและตัวชี้วัดความสำเร็จ

### 6.1 เชิงปริมาณ

6.1.1 นักเรียน นักศึกษาระดับ ปวช. ปวส. จำนวน 85 คน

6.1.2 ครูประจำสาขาวิชา จำนวน 11 คน

### 6.2 เชิงคุณภาพ

6.2.1 เพื่อให้ให้นักเรียน นักศึกษา ได้นำความรู้ ทักษะ ด้านการสร้างการเป็นผู้ประกอบการใหม่ นำไปประยุกต์ใช้ในการดำรงชีวิตและการเป็นผู้ประกอบการใหม่

6.2.2. เพื่อพัฒนาศักยภาพครูที่ปรึกษาด้านการเป็นผู้ประกอบการใหม่

## 7. ขั้นตอนการดำเนินงาน

### 7.1 การดำเนินงานโครงการ

ลำดับ	กิจกรรม	ปีงบประมาณ 2564												
		ไตรมาสที่ 1			ไตรมาสที่ 2			ไตรมาสที่ 3			ไตรมาสที่ 4			
		ต.ค.	พ.ย.	ธ.ค.	ม.ค.	ก.พ.	มี.ค.	เม.ย.	พ.ค.	มิ.ย.	ก.ค.	ส.ค.	ก.ย.	
1	เสนอโครงการ												↔	
2	แต่งตั้งคณะกรรมการ/ประชุมฯ												↔	
3	ดำเนินงานตามแผน												↔	
4	ประเมินผลและสรุปผล												↔	

### 7.2 ระยะเวลา

วันพุธ ที่ 21 กรกฎาคม 2564

### 7.3 สถานที่ดำเนินงาน

วิทยาลัยอาชีวศึกษาหนองคาย

## 8. งบประมาณ/ทรัพยากรและแหล่งที่มา การดำเนินโครงการ

จากเงิน ( / ) เงินงบประมาณ โครงการตามนโยบาย สอศ. ( ) เงินรายได้สถานศึกษา		
( ) งบดำเนินงาน ปวช./ปวส. ( ) เงินอุดหนุน กิจกรรม/การจัดการเรียนการสอน		
( ) อื่นๆ โปรดระบุ.....		
รวมเป็นเงินงบประมาณทั้งสิ้น	.....6,520.....	บาท ได้แก่
8.1 ( ) หมวดค่าตอบแทน	.....1,800.....	บาท
8.2 ( ) หมวดค่าใช้สอย	.....-.....	บาท
8.3 ( ) หมวดค่าวัสดุ	.....4,720.....	บาท
8.4 ( ) หมวดครุภัณฑ์ที่ดินและสิ่งปลูกสร้าง.....	.....-.....	บาท

## 9. ผลลัพธ์ (Out come)

### 9.1 เจริญปริมาณ

9.1.1 นักเรียน นักศึกษาระดับ ปวช. ปวส. จำนวน 85 คน ได้รับการพัฒนาศักยภาพการเป็นผู้ประกอบการ

9.1.2 ครูที่ปรึกษา จำนวน 11 คน ได้รับการพัฒนาองค์ความรู้ด้านการเป็นผู้ประกอบการ

### 9.2 เจริญคุณภาพ

9.2.1 นักเรียน นักศึกษาทุกแผนกวิชาทั้งระดับ ปวช. ปวส. ที่เข้าร่วมโครงการได้รับการพัฒนาศักยภาพด้านการเป็นผู้ประกอบการ สามารถประกอบธุรกิจระหว่างเรียน มีรายได้เกิดขึ้น

9.2.2 ครูที่ปรึกษา ได้รับการพัฒนาองค์ความรู้ด้านการเป็นผู้ประกอบการ การส่งเสริม สนับสนุน และพัฒนาขีดความสามารถของผู้เรียนให้เป็นเจ้าของธุรกิจเมื่อสำเร็จการศึกษา

## 10. การติดตามและประเมินผลโครงการ

- สัมภาษณ์

- แบบสอบถาม

## วิทยาลัยอาชีวศึกษาหนองคาย

### โครงการพัฒนาศักยภาพผู้เรียนในการเป็นผู้ประกอบการใหม่ กิจกรรมศึกษาดูงาน ประจำปีการศึกษา ๒๕๖๔

1. งานที่รับผิดชอบ ศูนย์บ่มเพาะผู้ประกอบการอาชีวศึกษา วิทยาลัยอาชีวศึกษา

2. ลักษณะโครงการ ( / ) โครงการตาม พ.ร.บ. งบประมาณ ( ) โครงการตามภาระงานประจำ  
( ) โครงการพิเศษ (ไม่ใช้งบประมาณ สอศ.) ( ) โครงการจากการปรับแผนใหม่

### 3. ความสอดคล้อง/เชื่อมโยง/ภายใต้ยุทธศาสตร์ นโยบาย จุดเน้น และมาตรการ

( 1 ) สอดคล้องกับแผนยุทธศาสตร์ชาติ : ข้อที่ 3 ด้านการพัฒนาและส่งเสริมกำลังคน

( 2 ) แผนพัฒนาเศรษฐกิจ ฉบับที่ 12 : ข้อที่ 1 การเสริมสร้างและพัฒนาศักยภาพมนุษย์

( 3 ) สอดคล้องกับมาตรฐานการอาชีวศึกษา : มาตรฐานที่ 1 คุณลักษณะของผู้สำเร็จการศึกษาอาชีวศึกษาที่พึงประสงค์ ประเด็นที่ 1.2 ด้านทักษะและการประยุกต์ใช้ ผู้สำเร็จการศึกษาอาชีวศึกษามีทักษะที่จำเป็นในศตวรรษที่ 21 ทักษะวิชาชีพ และทักษะชีวิตเป็นไปตามมาตรฐานคุณวุฒิอาชีวศึกษาแต่ละระดับการศึกษา สามารถประยุกต์ใช้ในการปฏิบัติงาน และการดำรงชีวิตอยู่ร่วมกับผู้อื่นได้อย่างมีความสุขตามปรัชญาของเศรษฐกิจพอเพียง และมีสุขภาพที่ดี

( 4 ) สอดคล้องกับหลักปรัชญาของเศรษฐกิจพอเพียง : สอดคล้องกับหลักปรัชญาของเศรษฐกิจพอเพียง : พอเพียง 3 ห่วง 2 เงื่อนไข 4 มิติ

- 3 ห่วง ประกอบด้วย ความพอประมาณ ความมีเหตุผลและการมีภูมิคุ้มกันที่ดีในตัว

- 2 เงื่อนไข การตัดสินใจและการดำเนินกิจกรรมต่าง ๆ ให้อยู่ในระดับพอเพียง ต้องอาศัยทั้งความรู้และคุณธรรมเป็นพื้นฐาน

- 4 มิติ ประกอบด้วย ชีวิต เศรษฐกิจ สังคมและสิ่งแวดล้อม

### 4. หลักการและเหตุผล

สำนักงานคณะกรรมการการอาชีวศึกษา มีนโยบายให้สถานศึกษาในสังกัดดำเนินงานศูนย์บ่มเพาะผู้ประกอบการอาชีวศึกษาแบบครบวงจร โดยมีวัตถุประสงค์เพื่อส่งเสริมสนับสนุนและพัฒนาขีดความสามารถของนักเรียน นักศึกษา ให้สามารถนำความรู้ ทักษะวิชาชีพเพื่อสร้างเสริมประสบการณ์เชิงพาณิชย์ ให้มีความพร้อมที่จะประกอบธุรกิจตนเองหรือพัฒนาต่อยอดธุรกิจเดิมได้อย่างมั่นคงและยั่งยืน

ปัจจุบันการปรับโครงสร้างทางเศรษฐกิจเป็นกลไกที่ขับเคลื่อนสังคมไทยให้ก้าวสู่เศรษฐกิจที่มีสมรรถนะสูง สมดุล และเอื้อต่อการยกระดับคุณภาพชีวิตคนไทย รวมถึงการส่งเสริมและบ่มเพาะธุรกิจใหม่ ระบบข้อมูลเชื่อมโยงและพัฒนาสมรรถนะผู้ประกอบการเดิม เพื่อให้สามารถปรับตัวและใช้ความรู้ใหม่ ๆ สำหรับการประกอบการได้อย่างมีประสิทธิภาพและเข้าถึงแหล่งเงินทุนและบริการต่าง ๆ และเพื่อสร้างความตระหนักพัฒนาศักยภาพของผู้เรียนให้มีทักษะการเป็นผู้ประกอบการ พัฒนาองค์ความรู้สำหรับครูที่ปรึกษา พร้อมทั้งนำนักศึกษาที่เข้าร่วมโครงการบ่มเพาะผู้ประกอบการอาชีวศึกษา จัดกิจกรรมศึกษาดูงานเพื่อให้นักศึกษาเกิดแนวคิดและแนวทางการดำเนินการเป็นผู้ประกอบการสามารถนำความรู้ที่ได้มาพัฒนาแผนธุรกิจของตนเองได้ และนำไปสู่การเป็นผู้ประกอบการมืออาชีพ ศูนย์บ่มเพาะผู้ประกอบการอาชีวศึกษา วิทยาลัยอาชีวศึกษาหนองคาย จึงได้จัดทำโครงการศึกษาดูงานเพื่อบ่มเพาะผู้ประกอบการขึ้น

## 5. วัตถุประสงค์

- 5.1 เพื่อพัฒนาองค์ความรู้ ทักษะ ประสบการณ์ ในเชิงพาณิชย์และการเขียนแผนธุรกิจให้กับนักเรียน นักศึกษา
- 5.2 เพื่อจัดตั้งธุรกิจในสถานศึกษา จัดกิจกรรมส่งเสริมการสร้างผู้ประกอบการใหม่ให้นักเรียน นักศึกษา จนสามารถสร้างงาน สร้างอาชีพ สร้างรายได้ให้กับตนเอง
- 5.3 เพื่อพัฒนาเครือข่ายและเชื่อมโยงความร่วมมือกับหน่วยงานทั้งภาครัฐและเอกชนในการบูรณาการ การกิจร่วมกัน

## 6. เป้าหมายและตัวชี้วัดความสำเร็จ

### 6.1 เชิงปริมาณ

6.1.1 นักเรียน นักศึกษาระดับ ปวช. ปวส. จำนวน 55 คน

6.1.2 ครูประจำสาขาวิชา จำนวน 11 คน

### 6.2 เชิงคุณภาพ

6.2.1 นักเรียน นักศึกษา ได้นำความรู้ ทักษะ ด้านการสร้างการเป็นผู้ประกอบการใหม่ นำไป ประยุกต์ใช้ในการดำรงชีวิตและการเป็นผู้ประกอบการใหม่

6.2.2 ครูที่ปรึกษาได้รับการพัฒนาองค์ความรู้และทักษะด้านการเป็นผู้ประกอบการใหม่ นำไป ประยุกต์ใช้ในการดำรงชีวิตและการเป็นผู้ประกอบการใหม่

## 7. ขั้นตอนการดำเนินงาน/ระยะเวลา/สถานที่

### 7.1 การดำเนินงานโครงการ

ลำดับ	กิจกรรม	ปีงบประมาณ 2564											
		ไตรมาสที่ 1			ไตรมาสที่ 2			ไตรมาสที่ 3			ไตรมาสที่ 4		
		ต.ค.	พ.ย.	ธ.ค.	ม.ค.	ก.พ.	มี.ค.	เม.ย.	พ.ค.	มิ.ย.	ก.ค.	ส.ค.	ก.ย.
1	เสนอโครงการ											↔	
2	แต่งตั้งคณะกรรมการ/ประชุมฯ											↔	
3	ดำเนินงานตามแผน											↔	
4	ประเมินผลและสรุปผล											↔	

### 7.1 ระยะเวลาดำเนินงาน

ระหว่างวันที่ 24-26 กรกฎาคม 2564

### 7.2 สถานที่ดำเนินงาน

สถานประกอบการภายในจังหวัดหนองคาย และสอบถาม สัมภาษณ์ออนไลน์

## 8. งบประมาณ/ทรัพยากรและแหล่งที่มา การดำเนินโครงการ

จากเงิน ( / ) เงินงบประมาณ โครงการตามนโยบาย สอศ. ( ) เงินรายได้สถานศึกษา

( ) งบดำเนินงาน ปวช./ปวส. ( ) เงินอุดหนุน กิจกรรม/การจัดการเรียนการสอน

( ) อื่นๆ โปรดระบุ.....

รวมเป็นเงินงบประมาณทั้งสิ้น	.....3,110.....	บาท ได้แก่
8.1 ( ) หมวดค่าตอบแทน	.....-.....	บาท
8.2 ( ) หมวดค่าใช้สอย	.....3,110.....	บาท
8.3 ( ) หมวดค่าวัสดุ	.....-.....	บาท
8.4 ( ) หมวดครุภัณฑ์ที่ดินและสิ่งปลูกสร้าง.....	.....-.....	บาท

## 9. ผลลัพธ์ (Out come)

### 9.1 เชิงปริมาณ

9.1.1 นักเรียน นักศึกษาระดับ ปวช. ปวส. จำนวน 55 คน ได้รับการพัฒนาศักยภาพเป็นผู้ประกอบการ

9.1.2 ครูที่ปรึกษา จำนวน 11 คน ได้รับการพัฒนาองค์ความรู้ด้านการเป็นผู้ประกอบการ

9.1.3 คณะกรรมการดำเนินงานศูนย์บ่มเพาะ จำนวน 3 คน

### 9.2 เชิงคุณภาพ

9.2.1 นักเรียน นักศึกษาทุกแผนกวิชาทั้งระดับ ปวช. ปวส. ที่เข้าร่วมโครงการได้รับการพัฒนาศักยภาพด้านการเป็นผู้ประกอบการ สามารถประกอบธุรกิจระหว่างเรียน มีรายได้เกิดขึ้น

9.2.2 ครูที่ปรึกษาได้รับการพัฒนาองค์ความรู้และทักษะกด้านการเป็นผู้ประกอบการ การส่งเสริมสนับสนุน และพัฒนาขีดความสามารถของผู้เรียนให้เป็นเจ้าของธุรกิจเมื่อสำเร็จการศึกษา

## 10. การติดตามและประเมินผลโครงการ

- สังเกต
- แบบสอบถาม





สถานที่ดำเนินการ ห้องโสตฯ อาคาร ๓ วิทยาลัยอาชีวศึกษาหนองคาย

ค่าใช้จ่าย

หมวดรายการ/ประเภทรายการ รายการ	จำนวนเงิน			หมายเหตุ
	งปม.	เงินอุดหนุน (ค่าจัดการเรียน การสอน)	รายได้ สถานศึกษา	
<b>งบรายจ่ายอื่น</b> ค่าใช้จ่าย -ค่าอาหารว่าง ๔๐ คน * ๓๕ บาท	๑,๔๐๐			
<b>รวมทั้งสิ้น</b>	๑,๔๐๐			

สนองนโยบาย/เป้าหมาย/ยุทธศาสตร์

- การสร้างผู้ประกอบการใหม่ ทุกสาขาวิชา
- มาตรฐานการประกันคุณภาพภายใน สำหรับวิทยาลัยอาชีวศึกษา มาตรฐานที่ ๑ ตัวบ่งชี้ที่ ๑๓

ผลที่คาดว่าจะได้รับ

- นักเรียน นักศึกษา และครู ได้รับการพัฒนาศักยภาพการเป็นผู้ประกอบการ และมีทักษะการเป็นผู้ประกอบการ

การติดตามและประเมินผล

- การนิเทศติดตามผลการดำเนินงาน
- จากแบบประเมินผล แบบสอบถาม

## วิทยาลัยอาชีวศึกษาหนองคาย

### โครงการพัฒนาสำนักงานศูนย์บ่มเพาะผู้ประกอบการอาชีวศึกษา ประจำปีการศึกษา 2564

1. งานที่รับผิดชอบ ศูนย์บ่มเพาะผู้ประกอบการอาชีวศึกษา วิทยาลัยอาชีวศึกษาหนองคาย
2. ลักษณะโครงการ ( / ) โครงการตาม พ.ร.บ. งบประมาณ ( ) โครงการตามภาระงานประจำ ( ) โครงการพิเศษ (ไม่ใช้งบประมาณ สอศ.) ( ) โครงการจากการปรับแผนใหม่
3. ความสอดคล้อง/เชื่อมโยง/ภายใต้ยุทธศาสตร์ นโยบาย จุดเน้น และมาตรการ  
( 1 ) สอดคล้องกับแผนยุทธศาสตร์ชาติ/แผนพัฒนาเศรษฐกิจ ฉบับที่ 12 : ข้อที่1 การเสริมสร้างแลพัฒนาศักยภาพทุนมนุษย์  
( 2 ) สอดคล้องกับแผนยุทธศาสตร์ของจังหวัด/สถานศึกษา : ยุทธศาสตร์ที่ 2 ยกระดับมาตรฐานการผลิต การค้า การลงทุน การท่องเที่ยว และการบริการมุ่งสู่ประชาคมอาเซียน  
( 3 ) สอดคล้องกับมาตรฐานการอาชีวศึกษา : มาตรฐานที่ 1 คุณลักษณะของผู้สำเร็จการศึกษาอาชีวศึกษาที่พึงประสงค์ ประเด็นที่ 1.2 ด้านทักษะและการประยุกต์ใช้ ผู้สำเร็จการศึกษาอาชีวศึกษามีทักษะที่จำเป็นในศตวรรษที่ 21 ทักษะวิชาชีพ และทักษะชีวิตเป็นไปตามมาตรฐานคุณวุฒิอาชีวศึกษาแต่ละระดับการศึกษา สามารถประยุกต์ใช้ในการปฏิบัติงาน และการดำรงชีวิตอยู่ร่วมกับผู้อื่นได้อย่างมีความสุขตามปรัชญาของเศรษฐกิจพอเพียง และมีสุขภาพที่ดี  
( 4 ) สอดคล้องกับหลักปรัชญาของเศรษฐกิจพอเพียง : สอดคล้องกับหลักปรัชญาของเศรษฐกิจพอเพียง : พอเพียง 3 ห่วง 2 เงื่อนไข 4 มิติ
  - 3 ห่วง ประกอบด้วย ความพอประมาณ ความมีเหตุผลและการมีภูมิคุ้มกันที่ดีในตัว
  - 2 เงื่อนไข การตัดสั่นใจและการดำเนินกิจกรรมต่าง ๆ ให้อยู่ในระดับพอเพียง ต้องอาศัยทั้งความรู้และคุณธรรมเป็นพื้นฐาน
  - 4 มิติ ประกอบด้วย ชีวิต เศรษฐกิจ สังคมและสิ่งแวดล้อม

#### 4. หลักการและเหตุผล

ด้วยสำนักงานคณะกรรมการการอาชีวศึกษา มีนโยบายการดำเนินงานศูนย์บ่มเพาะผู้ประกอบการอาชีวศึกษา มุ่งเน้นการสร้างผู้ประกอบการใหม่ ส่งเสริม สนับสนุน และพัฒนาขีดความสามารถของนักเรียนนักศึกษา และประชาชนทั่วไปที่สนใจให้สามารถนำความรู้และทักษะวิชาชีพ เพื่อสร้างเสริมประสบการณ์เชิงพาณิชย์ให้มีความพร้อมที่จะประกอบธุรกิจเป็นของตนเองหรือพัฒนาต่อยอดธุรกิจเดิมได้อย่างมั่นคงและยั่งยืน กำหนดให้สถานศึกษาดำเนินงานตามตัวชี้วัด ซึ่งสถานศึกษาจะต้องดำเนินงานโดยพัฒนาศักยภาพนักเรียน นักศึกษาเพื่อเตรียมความพร้อมในการเป็นผู้ประกอบการใหม่ เช่น การจัดอบรมการเขียนแผนธุรกิจ กิจกรรมการศึกษาดูงาน และพัฒนาปรับปรุงห้องสำนักงานศูนย์บ่มเพาะให้มีความเหมาะสม มีความพร้อมในด้านการบ่มเพาะผู้ประกอบการใหม่ การให้คำปรึกษาด้านธุรกิจ เงินลงทุน มีความสะดวกเพื่อการติดต่อประสานงาน การให้ข้อมูลต่าง ๆ และสามารถเป็นแหล่งเรียนรู้ด้านธุรกิจแก่นักเรียนนักศึกษา และจัดให้ประชาชนทั่วไปที่ต้องการเป็นผู้ประกอบการเข้ารับบริการได้

ดังนั้นเพื่อให้มีแหล่งเรียนรู้ให้คำปรึกษาทั้งด้านธุรกิจ แผนธุรกิจ เงินลงทุนแก่นักเรียนนักศึกษาและประชาชนทั่วไปที่มีประสิทธิภาพจึงได้จัดโครงการนี้ขึ้น

5. วัตถุประสงค์

5.1 พัฒนาห้องศูนย์บ่มเพาะผู้ประกอบการอาชีวศึกษาให้เป็นไปตามเกณฑ์มาตรฐานการดำเนินงาน ศูนย์บ่มเพาะผู้ประกอบการอาชีวศึกษา

5.2 เพื่อเป็นแหล่งเรียนรู้และให้คำปรึกษาด้านแผนธุรกิจ แหล่งเงินทุนแนวทางการประกอบธุรกิจ การเป็นผู้ประกอบการใหม่

6. เป้าหมายและตัวชี้วัดความสำเร็จ

6.1 เสิ้งปริมาณ

- มีห้องสำนักงานศูนย์บ่มเพาะที่ตามเกณฑ์มาตรฐานการดำเนินงานศูนย์บ่มเพาะ จำนวน 1 ห้อง

6.2 เสิ้งคุณภาพ

- มีแหล่งเรียนรู้และให้คำปรึกษาเพื่อเป็นแหล่งเรียนรู้และให้คำปรึกษาด้านแผนธุรกิจ แหล่งเงินทุนแนวทางการประกอบธุรกิจ การเป็นผู้ประกอบการใหม่

7. ขั้นตอนการดำเนินงาน/ระยะเวลา/สถานที่

ลำดับ	กิจกรรม	ปีงบประมาณ 2564											
		ไตรมาสที่ 1			ไตรมาสที่ 2			ไตรมาสที่ 3			ไตรมาสที่ 4		
		ต.ค.	พ.ย.	ธ.ค.	ม.ค.	ก.พ.	มี.ค.	เม.ย.	พ.ค.	มิ.ย.	ก.ค.	ส.ค.	ก.ย.
1	เสนอโครงการ									↔			
2	แต่งตั้งคณะกรรมการ/ประชุมฯ									↔			
3	ดำเนินงานตามแผน									↔			
4	ประเมินผลและสรุปผล										↔		

7.1 ระยะเวลาดำเนินงาน

7.2 สถานที่ดำเนินงาน ศูนย์บ่มเพาะผู้ประกอบการอาชีวศึกษา วิทยาลัยอาชีวศึกษาหนองคาย

8. งบประมาณ/ทรัพยากรและแหล่งที่มา การดำเนินโครงการ

จากเงิน ( / ) เงินงบประมาณ โครงการตามนโยบาย สอศ. ( ) เงินรายได้สถานศึกษา

( ) งบดำเนินงาน ปวช./ปวส. ( ) เงินอุดหนุน กิจกรรม/การจัดการเรียนการสอน

( ) อื่นๆ โปรดระบุ.....

รวมเป็นเงินงบประมาณทั้งสิ้น ..... 7,715..... บาท ได้แก่

8.1 ( ) หมวดค่าตอบแทน .....-..... บาท

8.2 ( ) หมวดค่าใช้สอย .....130..... บาท

8.3 ( ) หมวดค่าวัสดุ .....7,585..... บาท

8.4 ( ) หมวดครุภัณฑ์ที่ดินและสิ่งปลูกสร้าง.....-..... บาท

## 9. ผลลัพธ์ (Out come)

### 9.1 เชิงปริมาณ

- มีห้องสำนักงานศูนย์บ่มเพาะที่ตามเกณฑ์มาตรฐานการดำเนินงานศูนย์บ่มเพาะ จำนวน 1 ห้อง

### 9.2 เชิงคุณภาพ

- มีแหล่งเรียนรู้และให้คำปรึกษาเพื่อเป็นแหล่งเรียนรู้และให้คำปรึกษาด้านแผนธุรกิจ แหล่งเงินทุน

แนวทางการประกอบธุรกิจ การเป็นผู้ประกอบการใหม่

## 10. การติดตามและประเมินผลโครงการ

- สังเกต
- แบบสอบถาม

## วิทยาลัยอาชีวศึกษาหนองคาย

### โครงการ พัฒนาศักยภาพศูนย์บ่มเพาะผู้ประกอบการอาชีวศึกษา ประจำปีการศึกษา 2564

1. งานที่รับผิดชอบ ศูนย์บ่มเพาะผู้ประกอบการอาชีวศึกษา วิทยาลัยอาชีวศึกษาหนองคาย
2. ลักษณะโครงการ ( / ) โครงการตาม พ.ร.บ. งบประมาณ ( ) โครงการตามภาระงานประจำ ( ) โครงการพิเศษ (ไม่ใช้งบประมาณ สอศ.) ( ) โครงการจากการปรับแผนใหม่
3. ความสอดคล้อง/เชื่อมโยง/ภายใต้ยุทธศาสตร์ นโยบาย จุดเน้น และมาตรการ  
( 1 ) สอดคล้องกับแผนยุทธศาสตร์ชาติ/แผนพัฒนาเศรษฐกิจ ฉบับที่ 12 : ข้อที่1 การเสริมสร้างแลพัฒนาศักยภาพทุนมนุษย์  
( 2 ) สอดคล้องกับแผนยุทธศาสตร์ของจังหวัด/สถานศึกษา : ยุทธศาสตร์ที่ 2 ยกระดับมาตรฐานการผลิต การค้า การลงทุน การท่องเที่ยว และการบริการมุ่งสู่ประชาคมอาเซียน  
( 3 ) สอดคล้องกับมาตรฐานการอาชีวศึกษา : มาตรฐานที่ 1 คุณลักษณะของผู้สำเร็จการศึกษาอาชีวศึกษาที่พึงประสงค์ ประเด็นที่ 1.2 ด้านทักษะและการประยุกต์ใช้ ผู้สำเร็จการศึกษาอาชีวศึกษามีทักษะที่จำเป็นในศตวรรษที่ 21 ทักษะวิชาชีพ และทักษะชีวิตเป็นไปตามมาตรฐานคุณวุฒิอาชีวศึกษาแต่ละระดับการศึกษา สามารถประยุกต์ใช้ในการปฏิบัติงาน และการดำรงชีวิตอยู่ร่วมกับผู้อื่นได้อย่างมีความสุขตามปรัชญาของเศรษฐกิจพอเพียง และมีสุขภาพที่ดี  
( 4 ) สอดคล้องกับหลักปรัชญาของเศรษฐกิจพอเพียง : สอดคล้องกับหลักปรัชญาของเศรษฐกิจพอเพียง : พอเพียง 3 ห่วง 2 เงื่อนไข 4 มิติ
  - 3 ห่วง ประกอบด้วย ความพอประมาณ ความมีเหตุผลและการมีภูมิคุ้มกันที่ดีในตัว
  - 2 เงื่อนไข การตัดสินใจและการดำเนินกิจกรรมต่าง ๆ ให้อยู่ในระดับพอเพียง ต้องอาศัยทั้งความรู้และคุณธรรมเป็นพื้นฐาน
  - 4 มิติ ประกอบด้วย ชีวิต เศรษฐกิจ สังคมและสิ่งแวดล้อม

#### 4. หลักการและเหตุผล

ด้วยสำนักงานคณะกรรมการการอาชีวศึกษา มีนโยบายการดำเนินงานศูนย์บ่มเพาะผู้ประกอบการอาชีวศึกษา มุ่งเน้นการสร้างผู้ประกอบการใหม่ ส่งเสริม สนับสนุน และพัฒนาขีดความสามารถของนักเรียนนักศึกษา และประชาชนทั่วไปที่สนใจให้สามารถนำความรู้และทักษะวิชาชีพ เพื่อสร้างเสริมประสบการณ์เชิงพาณิชย์ให้มีความพร้อมที่จะประกอบธุรกิจเป็นของตนเองหรือพัฒนาต่อยอดธุรกิจเดิมได้อย่างมั่นคงและยั่งยืน กำหนดให้สถานศึกษาดำเนินงานตามตัวชี้วัด ซึ่งสถานศึกษาจะต้องดำเนินงานโดยพัฒนาศักยภาพนักเรียน นักศึกษาเพื่อเตรียมความพร้อมในการเป็นผู้ประกอบการใหม่ เช่น การจัดอบรมการเขียนแผนธุรกิจ กิจกรรมการศึกษาดูงาน และพัฒนาปรับปรุงห้องสำนักงานศูนย์บ่มเพาะให้มีความเหมาะสม มีความพร้อมในด้านการบ่มเพาะผู้ประกอบการใหม่ การให้คำปรึกษาด้านธุรกิจ เงินลงทุน มีความสะดวกเพื่อการติดต่อประสานงาน การให้ข้อมูลต่าง ๆ และสามารถเป็นแหล่งเรียนรู้ด้านธุรกิจแก่นักเรียนนักศึกษา และจัดให้ประชาชนทั่วไปที่ต้องการเป็นผู้ประกอบการเข้ารับบริการได้

ดังนั้นเพื่อให้มีแหล่งเรียนรู้ให้คำปรึกษาทั้งด้านธุรกิจ แผนธุรกิจ เงินลงทุนแก่นักเรียนนักศึกษาและประชาชนทั่วไปที่มีประสิทธิภาพจึงได้จัดโครงการนี้ขึ้น

5. วัตถุประสงค์

5.1 พัฒนาห้องศูนย์บ่มเพาะผู้ประกอบการอาชีวศึกษาให้เป็นไปตามเกณฑ์มาตรฐานการดำเนินงานศูนย์บ่มเพาะผู้ประกอบการอาชีวศึกษา

5.2 เพื่อเป็นแหล่งเรียนรู้และให้คำปรึกษาด้านแผนธุรกิจ แหล่งเงินทุนแนวทางการประกอบธุรกิจ การเป็นผู้ประกอบการใหม่

6. เป้าหมายและตัวชี้วัดความสำเร็จ

6.1 เสิ้งปริมาณ

- มีห้องสำนักงานศูนย์บ่มเพาะที่ตามเกณฑ์มาตรฐานการดำเนินงานศูนย์บ่มเพาะ จำนวน 1 ห้อง

6.2 เสิ้งคุณภาพ

- มีแหล่งเรียนรู้และให้คำปรึกษาเพื่อเป็นแหล่งเรียนรู้และให้คำปรึกษาด้านแผนธุรกิจ แหล่งเงินทุนแนวทางการประกอบธุรกิจ การเป็นผู้ประกอบการใหม่ มีวัสดุเพียงพอต่อการให้บริการงานศูนย์บ่มเพาะฯ

7. ขั้นตอนการดำเนินงาน/ระยะเวลา/สถานที่

ลำดับ	กิจกรรม	ปีงบประมาณ 2564												
		ไตรมาสที่ 1			ไตรมาสที่ 2			ไตรมาสที่ 3			ไตรมาสที่ 4			
		ต.ค.	พ.ย.	ธ.ค.	ม.ค.	ก.พ.	มี.ค.	เม.ย.	พ.ค.	มิ.ย.	ก.ค.	ส.ค.	ก.ย.	
1	เสนอโครงการ												↔	
2	แต่งตั้งคณะกรรมการ/ประชุมฯ												↔	
3	ดำเนินงานตามแผน												↔	↔
4	ประเมินผลและสรุปผล													↔

7.1 ระยะเวลาดำเนินงาน

7.2 สถานที่ดำเนินงาน ศูนย์บ่มเพาะผู้ประกอบการอาชีวศึกษา วิทยาลัยอาชีวศึกษาหนองคาย

8. งบประมาณ/ทรัพยากรและแหล่งที่มา การดำเนินโครงการ

จากเงิน ( / ) เงินงบประมาณ โครงการตามนโยบาย สอศ. ( ) เงินรายได้สถานศึกษา

( ) งบดำเนินงาน ปวช./ปวส. ( ) เงินอุดหนุน กิจกรรม/การจัดการเรียนการสอน

( ) อื่นๆ โปรดระบุ.....

รวมเป็นเงินงบประมาณทั้งสิ้น .....18,030..... บาท ได้แก่

8.1 ( ) หมวดค่าตอบแทน ..... บาท

8.2 ( ) หมวดค่าใช้สอย ..... บาท

8.3 ( ) หมวดค่าวัสดุ ..... 18,030..... บาท

8.4 ( ) หมวดครุภัณฑ์ที่ดินและสิ่งปลูกสร้าง..... บาท

## 9. ผลลัพธ์ (Out come)

### 9.1 เชิงปริมาณ

- มีห้องสำนักงานศูนย์บ่มเพาะที่ตามเกณฑ์มาตรฐานการดำเนินงานศูนย์บ่มเพาะ จำนวน 1 ห้อง

### 9.2 เชิงคุณภาพ

- มีแหล่งเรียนรู้และให้คำปรึกษาเพื่อเป็นแหล่งเรียนรู้และให้คำปรึกษาด้านแผนธุรกิจ แหล่งเงินทุนแนวทางการประกอบธุรกิจ การเป็นผู้ประกอบการใหม่ มีวัสดุเพียงพอต่อการให้บริการงานศูนย์บ่มเพาะฯ

## 10. การติดตามและประเมินผลโครงการ

- สังเกต
- แบบสอบถาม

## วิทยาลัยอาชีวศึกษาหนองคาย

### โครงการส่งเสริมการทำธุรกิจในสถานศึกษาประจำปีการศึกษา 2564

1. งานที่รับผิดชอบ ศูนย์บ่มเพาะผู้ประกอบการอาชีวศึกษา วิทยาลัยอาชีวศึกษาหนองคาย
2. ลักษณะโครงการ ( / ) โครงการตาม พ.ร.บ. งบประมาณ ( ) โครงการตามภาระงานประจำ ( ) โครงการพิเศษ (ไม่ใช่งบประมาณ สอศ.) ( ) โครงการจากการปรับแผนใหม่
3. ความสอดคล้อง/เชื่อมโยง/ภายใต้ยุทธศาสตร์ นโยบาย จุดเน้น และมาตรการ
  - ( 1 ) สอดคล้องกับแผนยุทธศาสตร์ชาติ/แผนพัฒนาเศรษฐกิจ ฉบับที่ 12 : ข้อที่1 การเสริมสร้างและพัฒนาศักยภาพทุนมนุษย์
  - ( 2 ) สอดคล้องกับแผนยุทธศาสตร์ของจังหวัด/สถานศึกษา : ยุทธศาสตร์ที่ 2 ยกระดับมาตรฐานการผลิต การค้า การลงทุน การท่องเที่ยว และการบริการมุ่งสู่ประชาคมอาเซียน
  - ( 3 ) สอดคล้องกับมาตรฐานการอาชีวศึกษา : มาตรฐานที่ 1 คุณลักษณะของผู้สำเร็จการศึกษอาชีวศึกษาที่พึงประสงค์ ประเด็นที่ 1.2 ด้านทักษะและการประยุกต์ใช้ ผู้สำเร็จการศึกษอาชีวศึกษามีทักษะที่จำเป็นในศตวรรษที่ 21 ทักษะวิชาชีพ และทักษะชีวิตเป็นไปตามมาตรฐานคุณวุฒิอาชีวศึกษาแต่ละระดับการศึกษา สามารถประยุกต์ใช้ในการปฏิบัติงาน และการดำรงชีวิตอยู่ร่วมกับผู้อื่นได้อย่างมีความสุขตามปรัชญาของเศรษฐกิจพอเพียง และมีสุขภาวะที่ดี
  - ( 4 ) สอดคล้องกับหลักปรัชญาของเศรษฐกิจพอเพียง : สอดคล้องกับหลักปรัชญาของเศรษฐกิจพอเพียง : พอเพียง 3 ห่วง 2 เงื่อนไข 4 มิติ
    - 3 ห่วง ประกอบด้วย ความพอประมาณ ความมีเหตุผลและการมีภูมิคุ้มกันที่ดีในตัว
    - 2 เงื่อนไข การตัดสินใจและการดำเนินกิจกรรมต่าง ๆ ให้อยู่ในระดับพอเพียง ต้องอาศัยทั้งความรู้และคุณธรรมเป็นพื้นฐาน
    - 4 มิติ ประกอบด้วย ชีวิต เศรษฐกิจ สังคมและสิ่งแวดล้อม
4. หลักการและเหตุผล

สำนักงานคณะกรรมการการอาชีวศึกษา ได้มอบหมายให้สถานศึกษา ดำเนินโครงการบ่มเพาะผู้ประกอบการอาชีวศึกษา แบบครบวงจร เพื่อสร้างความตระหนักพัฒนาศักยภาพของผู้เรียน ให้มีทักษะการเป็นผู้ประกอบการ และพัฒนาครูที่ปรึกษา พร้อมทั้งนำนักศึกษาที่เข้าร่วมโครงการบ่มเพาะผู้ประกอบการอาชีวศึกษาครบวงจร ศึกษาดูงานเพื่อให้นักศึกษาเกิดแนวคิดและแนวทางการดำเนินการเป็นผู้ประกอบการสามารถนำความรู้ที่ได้มาพัฒนาแผนธุรกิจของตนเองได้ รวมทั้งสถานศึกษาดำเนินการสนับสนุนงบประมาณการดำเนินธุรกิจให้ธุรกิจเดิมและธุรกิจใหม่ภายใต้การบ่มเพาะทุกปี

ดังนั้น เพื่อให้นักเรียน นักศึกษา และครูที่ปรึกษา มีทักษะการเป็นผู้ประกอบการ นำไปสู่ผู้ประกอบการมืออาชีพได้ และมีทุนสนับสนุนงบประมาณธุรกิจเดิมและธุรกิจใหม่ในการประกอบธุรกิจของแผนธุรกิจ
5. วัตถุประสงค์
  - 5.1 เพื่อพัฒนาทักษะการเป็นผู้ประกอบการของนักเรียน นักศึกษา
  - 5.2 เพื่อดำเนินงานแผนธุรกิจเดิมและแผนธุรกิจใหม่ อย่างต่อเนื่องและยั่งยืน



6. เป้าหมายและตัวชี้วัดความสำเร็จ

6.1 เชิงปริมาณ

6.1.1 แผนธุรกิจใหม่ จำนวน 5 แผนธุรกิจ

6.1.2 แผนธุรกิจเดิม จำนวน 6 แผนธุรกิจ

6.2 เชิงคุณภาพ

แผนธุรกิจเดิมที่ได้ดำเนินงานตั้งแต่ปี 2562 - 2563

- แผนธุรกิจ พานพทุธบูชา
- แผนธุรกิจ แองเจิลฟราวเฟอ์
- แผนธุรกิจ บุฟเฟ่ กาสะลอง
- แผนธุรกิจ sanny สาหร่าย
- แผนธุรกิจ MK Beauty Center
- แผนธุรกิจ To die for café

แผนธุรกิจใหม่ประจำปีการศึกษา 2564

- แผนธุรกิจดิวตี้ซาลอน
- แผนธุรกิจYummy ไก่ปิ้ง
- แผนธุรกิจ INFO-COM
- แผนธุรกิจ ข้าวตังปลานิล
- แผนธุรกิจ แบรินด์นาร์วัลออนไลน์

ได้รับงบประมาณสนับสนุนเพื่อเริ่มต้นการทำธุรกิจและพัฒนาารูปแบบของธุรกิจให้ตรงกับความ ต้องการของผู้บริโภค เพิ่มยอดขาย และปรับปรุงร้านให้เหมาะสม

7. ขั้นตอนการดำเนินงาน/ระยะเวลา/สถานที่

ลำดับ	กิจกรรม	ปีงบประมาณ 2564												
		ไตรมาสที่ 1			ไตรมาสที่ 2			ไตรมาสที่ 3			ไตรมาสที่ 4			
		ต.ค.	พ.ย.	ธ.ค.	ม.ค.	ก.พ.	มี.ค.	เม.ย.	พ.ค.	มิ.ย.	ก.ค.	ส.ค.	ก.ย.	
1	เสนอโครงการ												↔	
2	แต่งตั้งคณะกรรมการ/ประชุมฯ												↔	
3	ดำเนินงานตามแผน												↔	
4	ประเมินผลและสรุปผล													↔

7.1 ระยะเวลาดำเนินงาน กันยายน 2564 – 30 เมษายน 2565

7.2 สถานที่ดำเนินงาน ศูนย์บ่มเพาะผู้ประกอบการอาชีวศึกษา วิทยาลัยอาชีวศึกษาหนองคาย

8. งบประมาณ/ทรัพยากรและแหล่งที่มา การดำเนินโครงการ

จากเงิน ( / ) เงินงบประมาณ โครงการตามนโยบาย สอศ. ( ) เงินรายได้สถานศึกษา

( ) งบดำเนินงาน ปวช./ปวส. ( ) เงินอุดหนุน กิจกรรม/การจัดการเรียนการสอน

( ) อื่นๆ โปรดระบุ.....

รวมเป็นเงินงบประมาณทั้งสิ้น .....55,000..... บาท ได้แก่

- 8.1 ( ) หมดค่าตอบแทน .....-..... บาท
- 8.2 ( ) หมดค่าใช้จ่าย ..... 55,000..... บาท
- 8.3 ( ) หมดค่าวัสดุ .....-..... บาท
- 8.4 ( ) หมดครุภัณฑ์ที่ดินและสิ่งปลูกสร้าง.....-..... บาท

## 9. ผลลัพธ์ (Out come)

### 9.1 เชิงปริมาณ

9.1.1 แผนธุรกิจใหม่ จำนวน 5 แผนธุรกิจ

9.1.2 แผนธุรกิจเดิม จำนวน 6 แผนธุรกิจ

### 9.2 เชิงคุณภาพ

แผนธุรกิจเดิมที่ได้ดำเนินงานตั้งแต่ปี 2562 - 2563

- แผนธุรกิจ พานพทุธบูชา
- แผนธุรกิจ แองเจิลฟราวเฟอร์
- แผนธุรกิจบุฟเฟ่ กาสะลอง
- แผนธุรกิจ sanny สาหร่าย
- แผนธุรกิจ MK Beauty Center
- แผนธุรกิจ To die for café

แผนธุรกิจใหม่ประจำปีการศึกษา 2563

- แผนธุรกิจ ดิวตี้ซาลอน
- แผนธุรกิจ Yummy ไก่ปิ้ง
- แผนธุรกิจ INFO-COM
- แผนธุรกิจ ข้าวตังปลานิล
- แผนธุรกิจ แบนด์นาร์วาลออนไลน์

ได้รับงบประมาณสนับสนุนเพื่อเริ่มต้นการทำธุรกิจและพัฒนารูปแบบของธุรกิจให้ตรงกับความ  
ต้องการของผู้บริโภค เพิ่มยอดขาย และปรับปรุงร้านให้เหมาะสม

## 10. การติดตามและประเมินผลโครงการ

- สังเกต
- แบบสอบถาม



ศูนย์บ่มเพาะผู้ประกอบการอาชีวศึกษา  
วิทยาลัยอาชีวศึกษาหนองคาย อาชีวศึกษาจังหวัดหนองคาย  
สำนักงานคณะกรรมการการอาชีวศึกษา  
กระทรวงศึกษาธิการ