



แผนปฏิบัติการประจำปี พ.ศ. ๒๕๖๖



ศูนย์บ่มเพาะผู้ประกอบการอาชีวศึกษา
วิทยาลัยอาชีวศึกษาหนองคาย จังหวัดหนองคาย
สำนักงานคณะกรรมการการอาชีวศึกษา
กระทรวงศึกษาธิการ

คำนำ

แผนปฏิบัติการประจำปี พ.ศ. ๒๕๖๖ ของศูนย์บ่มเพาะผู้ประกอบการอาชีวศึกษาวิทยาลัยอาชีวศึกษาหนองคาย จังหวัดหนองคาย จัดทำขึ้นเพื่อเป็นแนวทางการดำเนินงานตามภารกิจของศูนย์บ่มเพาะผู้ประกอบการอาชีวศึกษา ให้บรรลุตามวัตถุประสงค์และเป้าหมาย เพื่อประโยชน์ในการกำหนดแนวทาง การบริหารจัดการตลอดจนการส่งเสริม สนับสนุนการดำเนินงานซึ่งเป็นการบริหารงานอย่างเป็นระบบ โดยจัดสรรงบประมาณในการพัฒนาศักยภาพผู้เรียนในการเป็นผู้ประกอบการตามนโยบายของสำนักงานคณะกรรมการการอาชีวศึกษาในโครงการส่งเสริมการประกอบอาชีพอิสระในกลุ่มผู้เรียนอาชีวศึกษา

ศูนย์บ่มเพาะผู้ประกอบการอาชีวศึกษา วิทยาลัยอาชีวศึกษาหนองคาย จังหวัดหนองคาย ได้นำนโยบายสู่การปฏิบัติอย่างเป็นรูปธรรม เพื่อส่งเสริม สนับสนุน และพัฒนาขีดความสามารถให้กับผู้เรียนในสถานศึกษาอาชีวศึกษา สังกัด สำนักงานคณะกรรมการการอาชีวศึกษาของรัฐบาล หรือประชาชนทั่วไปที่สนใจ ให้มีความพร้อมที่จะเริ่มประกอบธุรกิจของตนเอง หรือพัฒนาต่อยอดธุรกิจเดิม

ท้ายนี้ ศูนย์บ่มเพาะผู้ประกอบการอาชีวศึกษา วิทยาลัยอาชีวศึกษาหนองคาย จังหวัดหนองคาย หวังเป็นอย่างยิ่งว่าแผนปฏิบัติการประจำปี พ.ศ. ๒๕๖๖ จะเป็นประโยชน์แก่ผู้ปฏิบัติงานและผู้เกี่ยวข้องเป็นอย่างดี

ศูนย์บ่มเพาะผู้ประกอบการอาชีวศึกษา
วิทยาลัยอาชีวศึกษาหนองคาย จังหวัดหนองคาย

พ.ศ. ๒๕๖๖

สารบัญ

เรื่อง	หน้า
ข้อมูลทั่วไปของสถานศึกษา	๑
วิสัยทัศน์ พันธกิจ เป้าหมาย	๑
โครงสร้างการบริหารงานศูนย์บ่มเพาะผู้ประกอบการอาชีวศึกษา	๒
บทบาทหน้าที่ศูนย์บ่มเพาะผู้ประกอบการอาชีวศึกษา	๓
โครงสร้างการบริหารงานศูนย์บ่มเพาะผู้ประกอบการอาชีวศึกษาวิทยาลัยอาชีวศึกษาหนองคาย	๕
ปฏิทินการปฏิบัติงานศูนย์บ่มเพาะผู้ประกอบการอาชีวศึกษาวิทยาลัยอาชีวศึกษาหนองคาย	๖
โครงการประจำปี	๘
แผนการรับผู้เข้าร่วมโครงการ	๙
หลักสูตรการฝึกอบรมผู้เข้ารับการบ่มเพาะของศูนย์บ่มเพาะผู้ประกอบการอาชีวศึกษา	๑๐
แผนงบประมาณ รายรับ รายจ่าย	๑๑
คณะผู้จัดทำ	๑๒

ข้อมูลทั่วไปของสถานศึกษา

๑. ประวัติของสถานศึกษา

วิทยาลัยอาชีวศึกษาหนองคาย ได้รับการประกาศจัดตั้งเมื่อวันที่ ๗ มีนาคม พ.ศ. ๒๕๓๙ สังกัดกรมอาชีวศึกษา (เดิม) กระทรวงศึกษาธิการ โดยได้เปิดทำการสอนประเภทวิชาคหกรรม ประเภทวิชาพาณิชยกรรม ประเภทวิชาอุตสาหกรรมการท่องเที่ยวและประเภทวิชาศิลปกรรม เปิดรับนักเรียน นักศึกษารุ่นแรกในปี ๒๕๔๐ โดยใช้สถานที่ภายในวิทยาลัยเทคนิคหนองคาย ต่อมา ย้ายออกจากวิทยาลัยเทคนิคหนองคาย มาจัดตั้งอยู่บริเวณศูนย์ราชการแห่งใหม่ของจังหวัดหนองคาย เมื่อวันที่ ๑๘ พฤษภาคม ๒๕๔๑ โทรศัพท์ ๐ - ๔๒๔๒ - ๒๗๑๕ - ๖ , โทรสาร ๐ - ๔๒๔๑- ๒๐๑๗ Website : www.nkvc.ac.th , E-Mail : nongkhai๐๒@vec.mail.go.th

๒. ขนาดและที่ตั้ง

ปัจจุบันตั้งอยู่ในบริเวณศูนย์ราชการใหม่ของจังหวัดหนองคาย ถนนอุดร - หนองคาย ตำบลหนองกอมเกาะ อำเภอเมือง จังหวัดหนองคาย มีเนื้อที่ ๔๒ ไร่ ๒ งาน ๗๕ ตารางวา มีอาคารเรียนและอาคารปฏิบัติการ ทั้งหมด ๘ หลัง ประกอบด้วย อาคารปฏิบัติการ ๑ , อาคารปฏิบัติการ ๒ , อาคารปฏิบัติการ ๓ , อาคารปฏิบัติการ ๔ , อาคารชั่วคราว ๑ หลัง , อาคารวิทยบริการ ๑ หลัง , อาคารหอประชุมโรงอาหาร ๑ หลัง และ อาคารพัสดุ ๑ หลัง , บ้านพักข้าราชการ จำนวน ๑๔ หลัง ประกอบด้วย บ้านพักผู้อำนวยการ ๑ หลัง บ้านพักครูเวร ๑ หลัง และ บ้านพักครู จำนวน ๑๒ หลัง , ซึ่งบ้านพักครู จำนวน ๑๒ หลัง สร้างด้วยเงินงบประมาณและเงินบำรุงการศึกษาของวิทยาลัยเทคนิคหนองคาย มีอาณาเขต ทิศเหนือ ติดกับโรงเรียนหนองคายวิทยาคารและโรงเรียนอนุบาลหนองคาย ทิศใต้ ติดกับสำนักงานปศุสัตว์จังหวัดหนองคาย ทิศตะวันออก ติดกับสวนสาธารณะหนองบก ทิศตะวันตก ติดกับสถานีรถไฟจังหวัดหนองคาย

วิสัยทัศน์ พันธกิจ และเป้าหมายของศูนย์บ่มเพาะผู้ประกอบการอาชีวศึกษา

วิสัยทัศน์

มุ่งมั่นพัฒนานักเรียน นักศึกษา ให้เป็นผู้ประกอบการ มีความรู้ ประสบการณ์ คุณธรรม พร้อมนำเทคโนโลยีสู่ชุมชนและสังคมอย่างมีคุณภาพ

พันธกิจ

๑. สร้างความรู้ ความเข้าใจเรื่องธุรกิจ และการเป็นผู้ประกอบการ
๒. เพิ่มศักยภาพนักเรียน นักศึกษา ในการเป็นผู้ประกอบการใหม่
๓. มุ่งเน้นให้ผู้เรียนมีคุณธรรม จริยธรรม และจรรยาบรรณในวิชาชีพ
๔. สร้างเครือข่ายและความร่วมมือกับภาคเอกชนและชุมชน
๕. สนับสนุนการประกอบธุรกิจ โดยใช้เทคโนโลยีและนวัตกรรม

เป้าหมาย

๑. นักเรียน นักศึกษาที่เสนอแผนธุรกิจเพื่อดำเนินงานโครงการหารายได้ระหว่างเรียนไม่น้อยกว่า ๒๕ คนและได้รับการพัฒนาศักยภาพในการเป็นผู้ประกอบการ
๒. มีธุรกิจไม่น้อยกว่า ๓ ธุรกิจ เข้าร่วมโครงการพัฒนาศักยภาพผู้เรียนในสถานศึกษา
๓. มีผู้เรียนไม่น้อยกว่า ๑ คน ที่ผ่านกระบวนการบ่มเพาะการเป็นผู้ประกอบการอาชีวศึกษา
๔. นำสิ่งประดิษฐ์ นวัตกรรม โครงการวิทยาศาสตร์ โครงการธุรกิจ โครงการงานวิจัย ฯ มาต่อยอดเชิงพาณิชย์ด้านผลิตภัณฑ์ (สินค้าหรือบริการ) จำนวนไม่น้อยกว่า ๑ ธุรกิจ

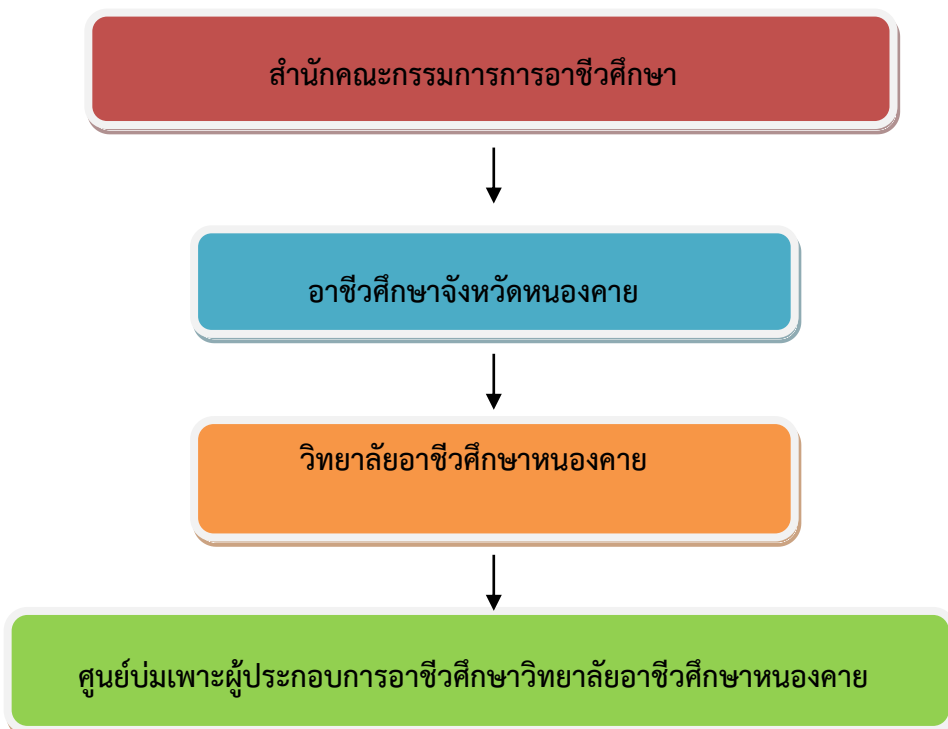
โครงสร้างการบริหารศูนย์บ่มเพาะผู้ประกอบการอาชีวศึกษา วิทยาลัยอาชีวศึกษาหนองคาย

ศูนย์บ่มเพาะผู้ประกอบการอาชีวศึกษา วิทยาลัยอาชีวศึกษาเลย จัดตั้งขึ้นโดยมีวัตถุประสงค์เพื่อส่งเสริม สนับสนุนและพัฒนาขีดความสามารถของนักเรียน นักศึกษา และประชาชนทั่วไปที่สนใจให้มีความสามารถนำความรู้ ทักษะวิชาชีพ เพื่อสร้างเสริม ประสบการณ์เชิงพาณิชย์ ให้มีความพร้อมที่จะเริ่มประกอบธุรกิจของตนเอง หรือพัฒนาต่อยอดธุรกิจเดิมได้อย่างมั่นคงและยั่งยืน

กลุ่มเป้าหมาย

๑. กลุ่มเป้าหมายภายในสถานศึกษา ได้แก่ นักเรียน นักศึกษา ครู บุคลากรทางการศึกษา ที่อยู่ภายในวิทยาลัยอาชีวศึกษาเลย
๒. กลุ่มเป้าหมายภายนอกสถานศึกษา ได้แก่ หน่วยงานราชการ กลุ่มวิสาหกิจชุมชน กลุ่มแม่บ้าน กลุ่มพัฒนาสตรี กลุ่ม OTOP ศิษย์เก่า ผู้ว่างงาน และประชาชนทั่วไป

โครงสร้างการบริหารศูนย์บ่มเพาะผู้ประกอบการอาชีวศึกษา วิทยาลัยอาชีวศึกษาหนองคาย



หน้าที่ของศูนย์บ่มเพาะผู้ประกอบการอาชีวศึกษา

เป็นศูนย์ที่ประกอบด้วยคณะทำงานตามยุทธศาสตร์การสร้างผู้ประกอบการใหม่เน้นการสร้างนวัตกรรมและความยั่งยืน พร้อมทั้งส่งเสริมการสร้างผู้ประกอบการใหม่ การสร้างกลุ่มธุรกิจ สถานศึกษา ให้คำปรึกษากับผู้ประกอบการทั้งในด้านการบริหาร การจัดการทางธุรกิจ การเขียนแผนธุรกิจ และความรู้ในสาขาวิชาชีพเพื่อให้ผู้ที่ได้รับการบ่มเพาะมีศักยภาพเป็นผู้ประกอบการได้

หน้าที่ของฝ่ายบริหารงาน

๑. จัดการระบบงานทางด้านสารบรรณ เอกสารภายในหน่วยงาน
๒. จัดทำเอกสารเกี่ยวกับการเงิน การบัญชี การเบิกจ่ายเงินงบประมาณ
๓. รวบรวมระเบียบข้อบังคับของ สอศ. สถานศึกษาและหน่วยงานต่าง ๆ ที่เกี่ยวข้องกับการดำเนินงาน

หน้าที่ของฝ่ายฝึกอบรม

๑. กำหนดหลักสูตรการฝึกอบรม
๒. จัดปฏิทินการฝึกอบรม
๓. ประเมินการค่าใช้จ่ายแต่ละหลักสูตร
๔. ดำเนินการเกี่ยวกับการจัดประชุมอบรม สัมมนาของศูนย์บ่มเพาะ

หน้าที่ของฝ่ายบ่มเพาะ

๑. แสวงหาคัดเลือกนักศึกษาที่มีศักยภาพเป็นผู้ประกอบการใหม่
๒. ดำเนินการเกี่ยวกับการบ่มเพาะ
๓. ประสานงานกับภาคเอกชนเพื่อสร้างเครือข่าย
๔. คัดเลือกและผลักดันนักศึกษาที่ผ่านการอบรม (บ่มเพาะ) จากทางสถานศึกษาให้สามารถประกอบธุรกิจตามแผนที่ได้วางไว้ โดยรวมกับองค์กรเครือข่ายภายนอกและคณะกรรมการที่ปรึกษา
๕. ร่วมมือกับสถาบันทางการเงิน เพื่อแหล่งเงินทุนสนับสนุนสำหรับผู้ประกอบการใหม่
๖. สนับสนุนติดตามและให้ข้อเสนอแนะในการบ่มเพาะผู้ประกอบการสรุปและรายงานผล

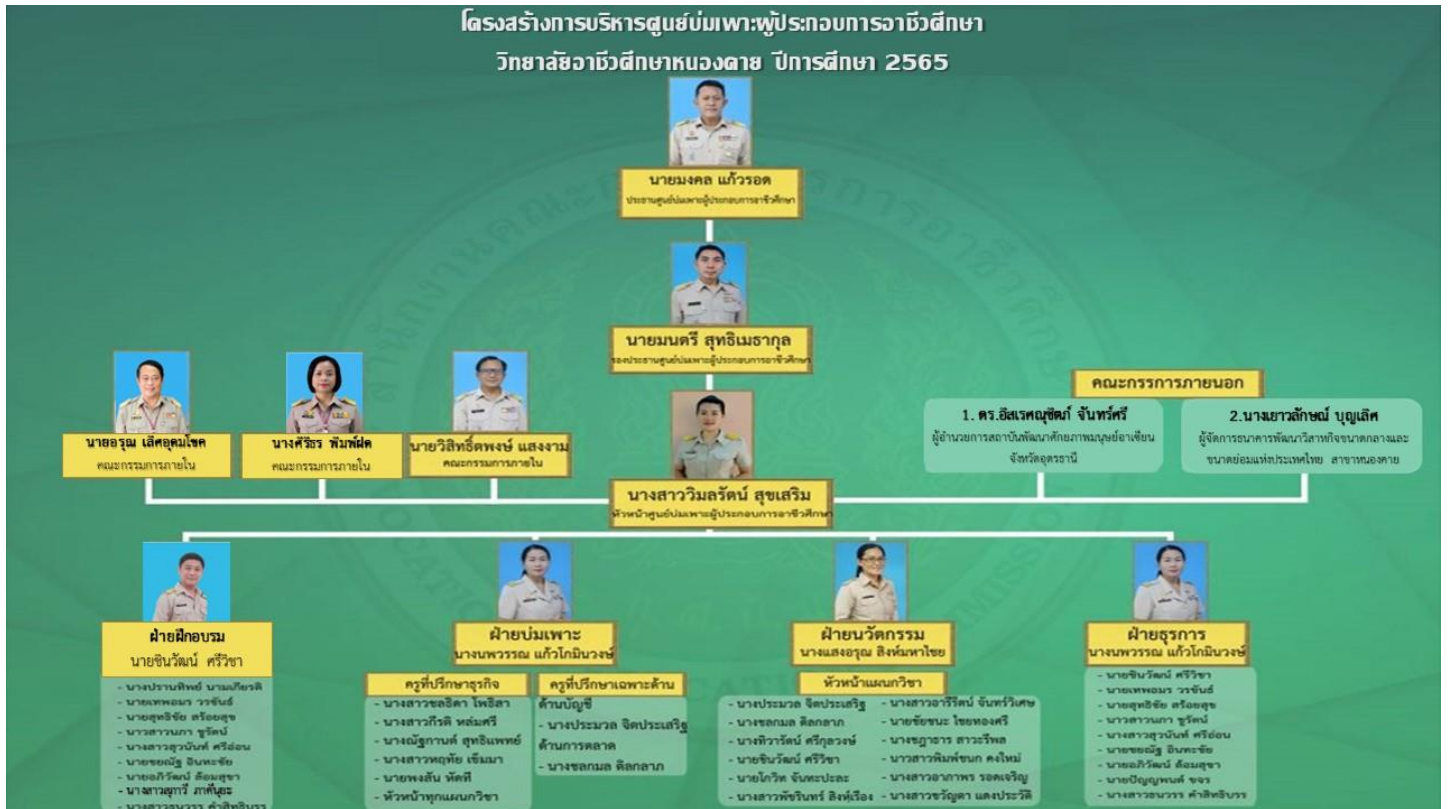
หน้าที่ของฝ่ายนวัตกรรม

๑. แสวงหานวัตกรรมและสิ่งประดิษฐ์เพื่อพิจารณานำไปสู่เชิงพาณิชย์และการจดสิทธิบัตร
๒. ส่งเสริมสนับสนุนการสร้างและพัฒนานวัตกรรม
๓. รวบรวมข้อมูลจัดทำทะเบียนงานวิจัยสิ่งประดิษฐ์ เผยแพร่งานวิจัยและสิ่งประดิษฐ์

หน้าที่ของฝ่ายธุรการ

๑. จัดการระบบงานทางด้านสารบรรณ และเอกสารภายในศูนย์บ่มเพาะ
๒. ให้บริการด้านเอกสาร แบบพิมพ์ เครื่องมือ วัสดุอุปกรณ์ ที่ศูนย์บ่มเพาะให้บริการกับ ผู้เข้ารับการบ่มเพาะ และสรุปผลและรายงานผลการดำเนินงาน

โครงสร้างการบริหารศูนย์บ่มเพาะผู้ประกอบการอาชีวศึกษา วิทยาลัยอาชีวศึกษาหนองคาย ประจำปีงบประมาณ ๒๕๖๖



**ปฏิทินการดำเนินงานศูนย์บ่มเพาะผู้ประกอบการอาชีวศึกษา วิทยาลัยอาชีวศึกษาหนองคาย
ประจำปีการศึกษา ๒๕๖๖**

ลำดับ	ระยะเวลา	รายการปฏิบัติ	ผู้รับผิดชอบ
๑.	มิถุนายน – กรกฎาคม ๒๕๖๖	ขั้นเตรียมความพร้อมให้บริการบ่มเพาะผู้ประกอบการใหม่ ๑. แต่งตั้งคณะกรรมการดำเนินงานบ่มเพาะ ประจำปี ๒๕๖๖ ๒. ประชาสัมพันธ์รับสมัครผู้เข้าร่วมบ่มเพาะผู้ประกอบการ ๓. จัดเตรียมเอกสารศูนย์บ่มเพาะฯ ๔. ประชุมคณะกรรมการทุกฝ่าย	๑. คณะกรรมการบริหารศูนย์บ่มเพาะผู้ประกอบการอาชีวศึกษา ๒. คณะกรรมการดำเนินงานบ่มเพาะผู้ประกอบการใหม่ ทุกฝ่าย
๒.	มิถุนายน – กรกฎาคม ๒๕๖๖	ขั้นการพิจารณาคัดเลือกผู้เข้าร่วมบ่มเพาะ ๑. ประชุมคณะกรรมการฝ่ายพิจารณาคัดเลือกผู้เข้ารับการบ่มเพาะผู้ประกอบการใหม่ ประจำปีการศึกษา ๒๕๖๖ ๒. พิจารณาคุณสมบัติเบื้องต้น และประเมินศักยภาพของผู้สมัครเข้าร่วมโครงการ ๓. ประกาศผลการพิจารณาคัดเลือกผู้เข้ารับการบ่มเพาะ ๔. สรุปและรายงานผลการพิจารณาคัดเลือกผู้เข้ารับการบ่มเพาะผู้ประกอบการใหม่ ประจำปีการศึกษา ๒๕๖๖	คณะกรรมการฝ่ายพิจารณาคัดเลือกผู้เข้ารับการบ่มเพาะ
๓.	มิถุนายน – กรกฎาคม ๒๕๖๖	ขั้นการอบรมเตรียมความพร้อมสู่การเป็นผู้ประกอบการใหม่ ๑. ประชุมคณะกรรมการดำเนินงาน ๒. เสนอโครงการฝึกอบรม ๓. พัฒนาหลักสูตรการฝึกอบรมที่ตรงกับความต้องการ ของกลุ่มเป้าหมายและการประกอบการในปัจจุบัน ๔. เชิญวิทยากร ผู้ทรงคุณวุฒิ ผู้เชี่ยวชาญ คณาจารย์ หรือสถานประกอบการให้การอบรมแก่ผู้เข้ารับการบ่มเพาะ ๕. จัดเตรียมเอกสารประกอบการฝึกอบรม ๖. จัดฝึกอบรมให้กับผู้เข้าร่วมบ่มเพาะผู้ประกอบการใหม่ ปีการศึกษา ๒๕๖๖ กลุ่มเป้าหมายคือ นักเรียน นักศึกษารวม ๕๐ คน ๗. สรุปผลการดำเนินงาน และรายงานผลการฝึกอบรม คณะกรรมการบริหารศูนย์บ่มเพาะฯ	คณะกรรมการฝ่ายจัดอบรมเตรียมความพร้อมสู่การเป็นผู้ประกอบการใหม่
๔.	สิงหาคม ๒๕๖๖	ขั้นการศึกษาดูงานในสถานประกอบการ ๑. ประชุมคณะกรรมการดำเนินงาน ๒. เสนอโครงการศึกษาดูงาน ๓. พิจารณาคัดเลือกสถานประกอบการ หรือแหล่งศึกษาดูงานที่ประสบความสำเร็จในการดำเนินธุรกิจ และเป็นตัวอย่างให้กับผู้เข้ารับการบ่มเพาะในการสร้างแรงบันดาลใจการประกอบธุรกิจ ๔. ติดต่อประสานงานกับสถานประกอบการเพื่อกำหนดวันเข้าศึกษาดูงาน	คณะกรรมการฝ่ายศึกษาดูงานในสถานประกอบการ

ลำดับ	ระยะเวลา	รายการปฏิบัติ	ผู้รับผิดชอบ
	สิงหาคม ๒๕๖๖	ชั้นการศึกษาดูงานในสถานประกอบการ (ต่อ) ๕. ประชาสัมพันธ์ และแจ้งผู้เข้ารับการบ่มเพาะทราบ ๖. จัดเตรียมเอกสารสำหรับการศึกษาดูงาน ๗. ศึกษาดูงานในสถานประกอบการตามแผนที่กำหนด ๘. สรุปผลการดำเนินงาน และรายงานผลการศึกษาดูงาน คณะกรรมการบริหารศูนย์บ่มเพาะฯ	
๕..	กรกฎาคม - สิงหาคม ๒๕๖๖	ชั้นการพิจารณาแผนธุรกิจ ๑. ประชุมคณะกรรมการดำเนินงาน ๒. เชิญผู้เชี่ยวชาญ ผู้ทรงคุณวุฒิ และผู้ประกอบการ หรือผู้แทนจากหน่วยงาน/องค์กรต่าง ๆ เพื่อร่วมพิจารณาแผนธุรกิจ ๓. รับฟังการนำเสนอแผนธุรกิจจากผู้เข้ารับการบ่มเพาะและทีมธุรกิจของสถานศึกษา จากตัวแทนธุรกิจ ๔. ตรวจสอบพิจารณาแผนธุรกิจ ถึงความเป็นไปได้ในการดำเนินธุรกิจจริง ความเสี่ยง และโอกาสในการดำเนินงาน ๕. ประเมินผล และสรุปผลการประเมินแผนธุรกิจ พร้อมแจ้งผู้เข้ารับการบ่มเพาะทราบ ๖. ให้คำแนะนำ ช่วยเหลือแผนธุรกิจที่ไม่ผ่านการประเมิน และเสนอเพื่อรับการพิจารณาอีกครั้งภายหลัง ๗. รับรองแผนธุรกิจที่ผ่านการประเมิน เพื่อให้ผู้เข้ารับการบ่มเพาะนำไปใช้ในการเริ่มดำเนินธุรกิจจริง ๘. สรุปผลการดำเนินงาน และรายงานผลการพิจารณาแผนธุรกิจคณะกรรมการบริหารศูนย์บ่มเพาะฯ	คณะกรรมการฝ่ายพิจารณาแผนธุรกิจ/กรรมการผู้เชี่ยวชาญจากภายนอก
๖..	สิงหาคม ๒๕๖๖ ถึง มีนาคม ๒๕๖๗	ชั้นการติดตามนิเทศผลการดำเนินธุรกิจ ๑. ประชุมคณะกรรมการดำเนินงาน ๒. จัดทำปฏิทินติดตามเทศ และประชาสัมพันธ์ให้ธุรกิจทราบ ๓. ติดตามนิเทศ แนะนำ ปรึกษาให้กับธุรกิจ และผู้ประกอบการ ๔. ประเมินผลการดำเนินธุรกิจเป็นระยะ เพื่อพัฒนาศักยภาพของผู้ประกอบการอย่างต่อเนื่อง ๕. สรุปผลการดำเนินงาน และรายงานผลการพิจารณาแผนธุรกิจ คณะกรรมการบริหารศูนย์บ่มเพาะฯ	คณะกรรมการฝ่ายติดตามนิเทศผลการดำเนินธุรกิจ
๗.	มีนาคม - เมษายน ๒๕๖๗	ชั้นการสรุปประเมินผลการดำเนินงาน ๑. ประชุมคณะกรรมการดำเนินงานบริหารและคณะกรรมการดำเนินงาน ๒. สรุปผลการดำเนินงานทุกกิจกรรม	๑. คณะกรรมการบริหารศูนย์บ่มเพาะ ผู้ประกอบการอาชีวศึกษา ๒. คณะกรรมการดำเนินงานบ่มเพาะ ผู้ประกอบการใหม่ ทุกฝ่าย

โครงการประจำปีการศึกษา ๒๕๖๖
ศูนย์บ่มเพาะผู้ประกอบการอาชีวศึกษา
วิทยาลัยอาชีวศึกษาหนองคาย

งาน/โครงการ	ระยะเวลา
๑. โครงการพัฒนาสำนักงานศูนย์บ่มเพาะผู้ประกอบการอาชีวศึกษา ประจำปีการศึกษา ประจำปี ๒๕๖๖	กรกฎาคม ๒๕๖๖
๒. โครงการอบรมการเขียนแผนธุรกิจ ส่งเสริมการประกอบอาชีพอิสระในกลุ่มผู้เรียนอาชีวศึกษา ประจำปีการศึกษา ๒๕๖๖	กรกฎาคม-สิงหาคม ๒๕๖๖
๓. โครงการศึกษาดูงานส่งเสริมการประกอบอาชีพอิสระในกลุ่มเรียนอาชีวศึกษา ประจำปีการศึกษา ๒๕๖๖	สิงหาคม – กันยายน ๒๕๖๖
๔. โครงการส่งเสริมการทำธุรกิจในสถานศึกษา ธุรกิจเดิม และธุรกิจใหม่	กันยายน ๒๕๖๖
๕. โครงการเตรียมรับการประเมินศูนย์บ่มเพาะผู้ประกอบการอาชีวศึกษาระดับ อาชีวศึกษาจังหวัด ปีงบประมาณ ๒๕๖๖	พฤษภาคม ๒๕๖๖
๖. โครงการเตรียมรับการประเมินศูนย์บ่มเพาะผู้ประกอบการอาชีวศึกษาระดับ ระดับภาค ปีงบประมาณ ๒๕๖๖	มิถุนายน ๒๕๖๖
๗. โครงการเตรียมรับการประเมินศูนย์บ่มเพาะผู้ประกอบการอาชีวศึกษาระดับ ระดับชาติ ปีงบประมาณ ๒๕๖๖	กรกฎาคม ๒๕๖๖

แผนการรับผู้เข้าร่วมโครงการ
ศูนย์บ่มเพาะผู้ประกอบการอาชีวศึกษา ประจำปีการศึกษา ๒๕๖๖

หลักสูตรการฝึกอบรมฯ	ภายในสถานศึกษา นักเรียน/นักศึกษา	ภายนอก สถานศึกษา ประชาชนทั่วไป	รวม
๑. การเตรียมความพร้อมสำหรับการเป็น ผู้ประกอบการใหม่	๑๐๐	-	๑๐๐
๒. การเขียนแผนธุรกิจฯ	๑๐	-	๑๐
๓. การศึกษาดูงานฯ	๑๕	-	๑๕
๔. การดำเนินงานธุรกิจ	๑๕	-	๑๕

หลักสูตรการฝึกอบรมผู้เข้าอบรมเฉพาะของศูนย์บ่มเพาะผู้ประกอบการอาชีวศึกษาดังต่อไปนี้

กิจกรรม	วัตถุประสงค์	เนื้อหา
๑. การเตรียมความพร้อมสำหรับการเป็นผู้ประกอบการใหม่	เพื่อเพิ่มพูนความรู้ในด้านกฎระเบียบในการดำเนินการขออนุญาตตลอดจน บทบาทและการแสวงหาพันธมิตรเพื่อนำไปสู่เชิงพาณิชย์	-ความเป็นผู้ประกอบการ -กฎระเบียบในการดำเนินธุรกิจ -การจดทะเบียนพาณิชย์ -ภาษีธุรกิจสำหรับ SMEs -แหล่งนวัตกรรมและการต่อยอดเชิงพาณิชย์
๒. การเขียนแผนธุรกิจ	๑. เพื่อเป็นคู่มือในการลงทุน ๒. เพื่อใช้เป็นเอกสารประกอบการ ๓. เพื่อใช้ตรวจสอบผลการลงทุนของธุรกิจ	-ความหมายและความสำคัญของแผนธุรกิจ -วัตถุประสงค์ -องค์ประกอบของแผนธุรกิจ -บทสรุปของผู้บริหาร -บทนำและการบริหารโครงการ -การวิเคราะห์สถานการณ์และปัจจัยแวดล้อม -แผนการตลาด -แผนการผลิต -แผนการเงิน -แผนการบริหารจัดการ -แผนสำรองฉุกเฉิน
๓. การศึกษาดูงาน	เพื่อเพิ่มพูนทักษะให้เป็นผู้ประกอบการที่ประสบความสำเร็จในแต่ละสาขาอาชีพ	-ศึกษาดูงานธุรกิจเกี่ยวข้องกับการเริ่มต้นธุรกิจการบริหารจัดการ การผลิต การตลาด การบริหารเงินทุน

แผนงบประมาณรายรับ-จ่าย

เงินงบประมาณ	จำนวน	หมายเหตุ
งบประมาณรายรับ		
- งบประมาณจาก โครงการส่งเสริมการประกอบอาชีพอิสระในกลุ่มผู้เรียนอาชีวศึกษา ประจำปีงบประมาณ พ.ศ. ๒๕๖๕	๔๐,๐๐๐.-	งรับจัดสรร
รวมรายรับ	๔๐,๐๐๐.-	
งบประมาณรายจ่าย		
- โครงการปรับปรุงสำนักงานศูนย์บ่มเพาะฯ ประจำปี ๒๕๖๕	-	
- โครงการอบรมการเขียนแผนธุรกิจ ส่งเสริมการประกอบอาชีพอิสระในกลุ่มผู้เรียนอาชีวศึกษา ประจำปีการศึกษา ๒๕๖๕	๓๕,๓๐๐.-	
- โครงการศึกษาดูงานส่งเสริมการประกอบอาชีพอิสระในกลุ่มเรียนอาชีวศึกษา ประจำปีการศึกษา ๒๕๖๕	๐.-	
- โครงการเตรียมรับการประเมินศูนย์บ่มเพาะผู้ประกอบการอาชีวศึกษาระดับ อาชีวศึกษาจังหวัด ระดับภาค ระดับชาติ ปีงบประมาณ ๒๕๖๕	๑,๕๐๐.-	
- โครงการพัฒนาสำนักงานศูนย์บ่มเพาะผู้ประกอบการอาชีวศึกษา ประจำปีการศึกษา ประจำปี ๒๕๖๕	-	
- โครงการส่งเสริมการทำธุรกิจในสถานศึกษาธุรกิจเดิม	๓,๒๐๐.-	
- โครงการส่งเสริมการทำธุรกิจในสถานศึกษาธุรกิจใหม่	๑๐,๐๐๐	รายได้สถานศึกษา
รวมรวมจ่าย	๕๐,๐๐๐.-	

คณะผู้จัดทำ

๑. นายมงคล	แก้วรอด	ประธานศูนย์ปมเพาะผู้ประกอบการอาชีวศึกษา
๒. นายมนตรี	สุทธิเมธากุล	รองประธานศูนย์ปมเพาะผู้ประกอบการอาชีวศึกษา
๒. นางสาววิมลรัตน์	สุขเสริม	หัวหน้าศูนย์ปมเพาะผู้ประกอบการอาชีวศึกษา
๓. นางนพวรรณ	แก้วโกมินทองษ์	หัวหน้าฝ่ายธุรการศูนย์ปมเพาะผู้ประกอบการอาชีวศึกษา
๔. นางสาวธนวรรณ	คำสิทธิบรรณ	เจ้าหน้าที่งานธุรการ
๕. นายอภิวัฒน์	ล้อมสุชา	เจ้าหน้าที่งานธุรการ
๖. นางสาวสุภาวี	ภาคินุยะ	เจ้าหน้าที่งานธุรการ



ศูนย์บ่มเพาะผู้ประกอบการอาชีวศึกษา
วิทยาลัยอาชีวศึกษาหนองคาย อาชีวศึกษาจังหวัดหนองคาย
สำนักงานคณะกรรมการการอาชีวศึกษา
กระทรวงศึกษาธิการ